

А К Т

государственной историко-культурной экспертизы

проектной документации на проведение работ по сохранению объекта культурного наследия регионального значения «Административный корпус, 1896-1906 гг.», расположенного по адресу: Курская область, Курский район, поселок Искра, входящего в состав объекта культурного наследия регионального значения «Ансамбль зданий Сапоговской психиатрической лечебницы, 1896-1906 гг.»

Дата начала проведения экспертизы	08.11.2022 года
Дата окончания проведения экспертизы	23.11.2022 года
Место проведения экспертизы	п. Искра Курского района Курской области, г. Саратов
Заказчик экспертизы (Заявитель)	ООО «Эксперт-Оценка» Почтовый адрес: 305019, г. Курск, ул. 3-я Кожевенная, д. 42; Юридический адрес: 305001, г. Курск, ул. Дружининская, д. 24, кв. 9 ИНН / КПП 4632096008 / 463201001

1. Сведения об организации

Общество с ограниченной ответственностью «ПРОЕКТНО-ЭКСПЕРТНОЕ БЮРО «РАРИТЕТ» (далее - ООО «ПЭБ «РАРИТЕТ»)	Адрес: 410002, г. Саратов, ул. им. Некрасова Н.А. д. 24Д, пом. 55; raritet-sar@mail.ru ОГРН 1206400004128; ИНН 6450109680
---	---

2. Состав экспертной комиссии

Председатель комиссии:	
Фамилия, имя и отчество	Демин Олег Борисович
Образование	высшее, Саратовский политехнический институт
Специальность	инженер-строитель, диплом Щ № 712128
Учёная степень (звание)	кандидат технических наук, доцент кафедры архитектуры
Стаж работы	53 года
Место работы, должность	ООО «ПЭБ «РАРИТЕТ» - эксперт
Реквизиты решения Министерства культуры Российской Федерации по аттестации эксперта с указанием объектов экспертизы	приказ Министерства культуры Российской Федерации от 17.09.2021 года № 1537: - выявленные объекты культурного наследия в целях обоснования целесообразности включения данных объектов в реестр; - документы, обосновывающие включение объектов культурного наследия в реестр; - проектная документация на проведение работ по сохранению объектов культурного наследия.
Ответственный секретарь комиссии:	

Фамилия, имя и отчество	Щеглов Александр Александрович
Образование	высшее, Воронежский государственный архитектурно-строительный университет
Специальность	инженер (диплом № 1380); повышение квалификации в 2007 и в 2014 году: - реставрация, воссоздание и консервация памятников культурного наследия свидетельство от 23.11.2007 года № М-2687; - экспертиза объектов культурного наследия от 31.10.2014 года № 147/2014
Учёная степень (звание)	нет
Стаж работы	18 лет
Место работы, должность	ООО «ПЭБ «РАРИТЕТ» - эксперт;
Реквизиты решения Министерства культуры Российской Федерации по аттестации эксперта с указанием объектов экспертизы	приказ Министерства культуры Российской Федерации от 25.08.2020 года № 996: - документация или разделы документации, обосновывающие меры по обеспечению сохранности объекта культурного наследия, включенного в реестр, выявленного объекта культурного наследия либо объекта, обладающего признаками объекта культурного наследия, при проведении земляных, мелиоративных, хозяйственных работ, указанных в статье 30 Федерального закона работ по использованию лесов и иных работ в границах территории объекта культурного наследия либо на земельном участке, непосредственно связанном с земельным участком в границах территории объекта культурного наследия; - проектная документация на проведение работ по сохранению объектов культурного наследия.
Член комиссии:	
Фамилия, имя и отчество	Кузнецова Наталия Владимировна
Образование	Высшее
Специальность	Инженер-строитель
Учёная степень (звание)	Кандидат технических наук, доцент
Стаж работы	24 года
Место работы, должность	ООО «ПЭБ «РАРИТЕТ» - эксперт
Реквизиты решения Министерства культуры Российской Федерации по аттестации эксперта с указанием объектов экспертизы	приказ Министерства культуры Российской Федерации от 29.04.2022 года № 684: - выявленные объекты культурного наследия в целях обоснования целесообразности включения данных объектов в реестр; - документы, обосновывающие включение объектов культурного наследия в реестр; - проектная документация на проведение работ по сохранению объектов культурного наследия.

3. Информация об ответственности экспертов за достоверность сведений, изложенных в заключении, в соответствии с законодательством Российской Федерации

Мы, нижеподписавшиеся, комиссия экспертов, в составе: председатель комиссии: Демин Олег Борисович; ответственный секретарь комиссии: Щеглов Александр Александрович; член комиссии: Кузнецова Наталия Владимировна, несем ответственность за соблюдение принципов проведения государственной историко-культурной экспертизы, установленных ст. 29 Федерального закона от 25.06.2002 года № 73-ФЗ «Об объектах культурного наследия (памятниках истории и культуры) народов Российской Федерации» (далее - Федеральный закон № 73-ФЗ) и за достоверность сведений, изложенных в заключении экспертизы.

Эксперты не имеют с Заказчиком экспертизы отношений, указанных в п. 8 Положения о государственной историко-культурной экспертизе, утвержденного постановлением Правительства Российской Федерации от 15.07.2009 года № 569.

4. Объект экспертизы

«Научно-проектная документация по сохранению объекта культурного наследия «Административный корпус, 1896-1906 гг.», входящего в «Ансамбль зданий Сапоговской психиатрической лечебницы» Курская область, Курский район, п. Искра ОБУЗ ККПБ (капитальный ремонт корпуса № 17, лит. А14)» (Шифр: 8723) (далее - Проектная документация, Проект), выполненная обществом с ограниченной ответственностью «Эксперт-Оценка» (Лицензия Министерства культуры РФ на осуществление деятельности по сохранению объектов культурного наследия (памятников истории и культуры) народов Российской Федерации от 26.06.2013 года № МКРФ 00868) (далее – Разработчик, Автор).

Проектная документация разработана в отношении объекта культурного наследия регионального значения «Административный корпус, 1896-1906 гг.», расположенного по адресу: Курская область, Курский район, поселок Искра, входящего в состав объекта культурного наследия регионального значения «Ансамбль зданий Сапоговской психиатрической лечебницы, 1896-1906 гг.» (далее – Объект).

5. Цель экспертизы

Определение соответствия (положительное заключение) или несоответствия (отрицательное заключение) Проектной документации на проведение работ по сохранению Объекта требованиям государственной охраны объектов культурного наследия.

Проект представлен на экспертизу в электронном виде в следующем составе:

Раздел 1 Предварительные работы

Подраздел 1 - Исходно-разрешительная документация.

Содержит следующие документы и материалы:

Лицензия Министерства культуры Российской Федерации на осуществление деятельности по сохранению объектов культурного наследия (памятников истории и культуры) народов Российской Федерации от 26.06.2013 года № МКРФ 00868, выданная ООО «Эксперт-Оценка».

на 3 л.

Задание на проведение работ по сохранению объекта культурного наследия, включенного в единый государственный реестр объектов культурного наследия (памятников истории и культуры) народов Российской Федерации, или выявленного объекта культурного наследия от 29.10.2021 года № 01.1-28/65, утвержденное Комитетом по охране объектов культурного наследия Курской области;

на 5 л.

Разрешение на проведение работ по сохранению объектов культурного наследия (памятников истории и культуры) народов Российской Федерации от 26.06.2022 года № 01.1-28/12, выданное Комитетом по охране объектов культурного наследия Курской области;

на 4 л.

Приказ Управления Администрации Курской области по охране объектов культурного наследия от 21.02.2019 года № 46-п «Об утверждении охранного обязательства собственника или иного законного владельца объекта культурного наследия регионального значения «Административный корпус, 1896-1906 гг.», входящего в состав объекта культурного наследия регионального значения «Ансамбль зданий Сапоговской психиатрической лечебницы, 1896-1906 гг.» (Курская область, Курский район, Щетинский сельсовет, поселок Искра)»; приложение – охранное обязательство;

на 13 л.

Акт технического состояния объекта культурного наследия, включенного в единый государственный реестр объектов культурного наследия (памятников истории и культуры) народов Российской Федерации от 29.07.2022 года № 05.42-04/15; приложение – фотофиксация Объекта;

на 21 л.

Паспорт объекта культурного наследия регионального значения «Административный корпус, 1896-1906 гг.», расположенного по адресу: Курская область, Курский район, поселок Искра, составленный 07.02.2019 года;

на 3 л.

Приказ комитета по культуре Курской области от 24.10.2013 года № 01-09/301 «Об утверждении предмета охраны объекта культурного наследия регионального значения «Ансамбль зданий Сапоговской психиатрической лечебницы, 1896-1906 гг.», расположенный по адресу: Курская обл., Курский район, Щетинский сельсовет, пос. Искра»;

на 10 л.

Приказ Управления по охране объектов культурного наследия Курской области 07.02.2017 года № 01-09/008 «Об утверждении границы территории объекта культурного наследия регионального значения «Ансамбль зданий Сапоговской психиатрической лечебницы, 1896-1906 гг.», расположенного по адресу: Курская область, Курский район, п. Искра, как объекта градостроительной деятельности особого регулирования»;

на 6 л.

Технический паспорт здания, расположенного по адресу: Курская область, Курский район, поселок Искра, Щетининский сельский совет, Корпус № 17 (лит. А14), составленный по состоянию на 15.11.2006 года Курским филиалом ФГУП «Ростехинвентаризация» Курское отделение;

на 10 л.

Выписка из Единого государственного реестра прав на недвижимое имущество и сделок с ним, удостоверяющая проведенную государственную регистрацию прав от 31.10.2016 года.

на 3 л.

Подраздел 2 - Предварительные исследования.

Раздел 2 Комплексные научные исследования

Подраздел 1 - Историко-архивные и библиографические исследования.

Подраздел 2 - Историко-архитектурные натурные исследования.

Подраздел 3 - Инженерно-технические исследования.

Подраздел 4 - Отчет по комплексным научным исследованиям.

Раздел 3

Эскизный проект:

Подраздел 1 - Пояснительная записка.

Подраздел 2 - Архитектурные решения.

Подраздел 3 - Конструктивные и объемно-планировочные решения.

Проект:

Подраздел 1 - Пояснительная записка.

Подраздел 2 - Архитектурные решения.

Подраздел 3 - Конструктивные решения.

Подраздел 4 - Проект организации ремонтно-реставрационных работ.

Сведения об инженерном оборудовании, о сетях инженерно-технического обеспечения, перечень инженерно-технических мероприятий, содержание технологических решений:

- Система электроснабжения.
- Система водоснабжения.
- Система водоотведения.
- Отопление, вентиляция и кондиционирование воздуха, тепловые сети.
- Сети связи (система автоматической пожарной сигнализации, оповещения и управления эвакуацией людей при пожаре).
- Мероприятия по обеспечению пожарной безопасности.
- Энергоэффективность.

Состав и содержание представленного на экспертизу Проекта соответствует требованиям ГОСТ Р 55528-2013 «Состав и содержание научно-проектной документации по сохранению объектов культурного наследия (памятники истории и культуры). Общие требования», введенного в действие с 01.01.2014 года приказом Федерального агентства по техническому регулированию и метрологии от 28.08.2013 года № 593-ст.

Согласно письму Министерства культуры Российской Федерации от 25.03.2014 года № 52-01-39-12-ГП «Разъяснение о научно-проектной и проектной документации» рабочая проектно-сметная документация Проекта реставрации и приспособления (рабочие чертежи и сметы на выполнение производственных работ и изготовление реставрационных строительных изделий и конструкций индивидуального изготовления, маркировочных чертежей и шаблонов) не является обязательным разделом проектной документации,

представляемым для проведения государственной историко-культурной экспертизы.

Согласно Методическим рекомендациям по разработке научно-проектной документации на проведение работ по сохранению объектов культурного наследия (памятников истории и культуры) народов Российской Федерации (письмо Министерства культуры Российской Федерации от 16.10.2015 года № 338-01-39-ГП) не подлежит государственной историко-культурной экспертизе следующая документация:

- сводный сметный расчет;
- рабочая проектно-сметная документация;
- рабочая документация на консервационные и противоаварийные работы;
- инженерные изыскания.

6. Сведения об обстоятельствах, повлиявших на процесс проведения и результаты экспертизы:

Обстоятельства, повлиявшие на процесс проведения и результаты экспертизы, отсутствуют.

7. Сведения о проведенных исследованиях с указанием примененных методов, объема и характера выполненных работ и их результатов

Настоящая экспертиза основывается на действующих нормативных правовых актах Российской Федерации:

- Федеральный закон от 25.06.2002 года № 73-ФЗ «Об объектах культурного наследия (памятниках истории и культуры) народов Российской Федерации»;
- Постановление Правительства Российской Федерации от 15.07.2009 года № 569 «Об утверждении Положения о государственной историко-культурной экспертизе»;
- Закон Курской области от 29.12.2005 года № 120-ЗКО «Об объектах культурного наследия Курской области»;
- распоряжение Губернатора Курской области от 07.06.2013 года № 408-рг «Об отнесении выявленного объекта культурного наследия к объектам культурного наследия регионального значения»;
- распоряжение Администрации Курской области от 06.08.2013 года № 637-ра «О включении объекта культурного наследия регионального значения в единый государственный реестр объектов культурного наследия (памятников истории и культуры) народов Российской Федерации»;
- приказ Управления по охране объектов культурного наследия Курской области от 07.02.2017 года № 01-09/008 «Об утверждении границы территории объекта культурного наследия регионального значения «Ансамбль зданий Сапоговской психиатрической лечебницы, 1896-1906 гг.», расположенного по адресу: Курская область, Курский район, п. Искра, как объекта градостроительной деятельности особого регулирования»;
- приказ Управления Администрации Курской области по охране объектов культурного наследия от 21.02.2019 года № 46-п «Об утверждении охранного обязательства собственника или иного законного владельца объекта культурного наследия регионального значения «Административный корпус, 1896-1906 гг.», входящего в состав объекта культурного наследия регионального значения «Ансамбль зданий Сапоговской психиатрической лечебницы, 1896-1906 гг.» (Курская область, Курский район, Щетинский сельсовет, поселок Искра)»;
- приказ комитета по культуре Курской области от 24.10.2013 года № 01-09/301 «Об утверждении предмета охраны объекта культурного наследия регионального значения «Ансамбль зданий Сапоговской психиатрической лечебницы, 1896-1906 гг.»;

расположенный по адресу: Курская обл., Курский район, Щетинский сельсовет, пос. Искра».

Экспертиза проводится на основании договора на проведение государственной историко-культурной экспертизы от 08.11.2022 года № 31/НПД-2022.

Перед началом проведения экспертизы экспертами проведено организационное заседание, на котором избран председатель и ответственный секретарь экспертной комиссии, определен порядок работы экспертной комиссии (см. протокол заседания комиссии экспертов от 08.11.2022 года № 1).

Экспертами в процессе проведения экспертизы:

- рассмотрены документы, представленные Заказчиком экспертизы;
- выполнен анализ всего комплекса данных (документов, материалов, информации) по Объекту, включающего документы, принятые от Заказчика экспертизы, и материалы, собранные в ходе экспертизы;

- выполнено изучение текстовых и графических материалов Проектной документации;

- осуществлено аналитическое изучение Проекта в целях определения соответствия требованиям государственной охраны объектов культурного наследия, а именно:

- соответствия нормативным правовым актам в сфере государственной охраны объектов культурного наследия, обеспечения сохранности объектов культурного наследия в их исторической среде, научной обоснованности предлагаемых проектных решений;

- выполнен анализ технического состояния объекта культурного наследия;
- выполнено изучение проектных материалов для принятия решения о степени целесообразности проведения конкретных видов работ, предусмотренных Проектом;

- выполнено изучение архивных и библиографических источников, правовой и нормативной базы;

- проведены консультации с Разработчиком Проекта, в ходе которых осуществлено обсуждение результатов проведенных исследований и получены уточнения по предлагаемым проектным решениям;

- проведен обмен сформировавшимися мнениями экспертов и их обобщение (см. протокол заседания комиссии экспертов от 23.11.2022 года № 2).

По результатам проведенной работы установлено, что состав и содержание представленного на экспертизу Проекта соответствует п. 8 Задания на проведение работ по сохранению объекта культурного наследия, включенного в единый государственный реестр объектов культурного наследия (памятников истории и культуры) народов Российской Федерации, или выявленного объекта культурного наследия от 29.10.2021 года № 01.1-28/65, утвержденного Комитетом по охране объектов культурного наследия Курской области (далее – Задание), содержит описание мероприятий по реставрации, ремонту и приспособлению Объекта под современное использование, включает в себя текстовые, графические, а также иллюстрационные материалы в объеме, достаточном для обоснования вывода государственной историко-культурной экспертизы.

Результаты проведенных исследований оформлены актом государственной историко-культурной экспертизы в формате переносимого документа (PDF), подписанного, усиленными квалифицированными электронными подписями трех экспертов и ООО «ПЭБ «РАРИТЕТ», обеспечивающими конфиденциальность ключа. Указанные исследования проведены с применением методов историко-архивного, историко-архитектурного и инженерно-технического анализов.

8. Факты и сведения, выявленные и установленные в результате проведенных исследований

Общие сведения об Объекте

Объект поставлен на государственную охрану распоряжением Губернатора Курской области от 07.06.2013 года № 408-рг «Об отнесении выявленного объекта культурного наследия к объектам культурного наследия регионального значения» и распоряжением Администрации Курской области от 06.08.2013 года № 637-ра «О включении объекта культурного наследия регионального значения в единый государственный реестр объектов культурного наследия (памятников истории и культуры) народов Российской Федерации». Общая видовая принадлежность Объекта - памятник градостроительства и архитектуры.

Объект зарегистрирован в Реестре с № 461510368260075 в порядке, установленном гл. IV Федерального закона № 73-ФЗ и Положением о едином государственном реестре объектов культурного наследия (памятников истории и культуры) народов Российской Федерации, утвержденным приказом Министерства культуры Российской Федерации от 03.10.2011 года № 954.

В настоящее время Объект находится в оперативном управлении областного бюджетного учреждения здравоохранения «Курская клиническая психиатрическая больница имени святого великомученика и целителя Пантелеимона» (см. Выписку из Единого государственного реестра прав на недвижимое имущество и сделок с ним, удостоверяющая проведенную государственную регистрацию прав от 31.10.2016 года).

Предмет охраны Объекта утвержден приказом комитета по культуре Курской области от 24.10.2013 года № 01-09/301 «Об утверждении предмета охраны объекта культурного наследия регионального значения «Ансамбль зданий Сапоговской психиатрической лечебницы, 1896-1906 гг.», расположенный по адресу: Курская обл., Курский район, Щетинский сельсовет, пос. Искра».

Границы территории Объекта утверждены приказом Управления по охране объектов культурного наследия Курской области 07.02.2017 года № 01-09/008 «Об утверждении границы территории объекта культурного наследия регионального значения «Ансамбль зданий Сапоговской психиатрической лечебницы, 1896-1906 гг.», расположенного по адресу: Курская область, Курский район, п. Искра, как объекта градостроительной деятельности особого регулирования».

На рассмотрение экспертов представлено охранное обязательство собственника или иного законного владельца объекта культурного наследия, утвержденное приказом Управления Администрации Курской области по охране объектов культурного наследия от 21.02.2019 года № 46-п «Об утверждении охранного обязательства собственника или иного законного владельца объекта культурного наследия регионального значения «Административный корпус, 1896-1906 гг.», входящего в состав объекта культурного наследия регионального значения «Ансамбль зданий Сапоговской психиатрической лечебницы, 1896-1906 гг.» (Курская область, Курский район, Щетинский сельсовет, поселок Искра)».

В качестве первичного учетного документа Объекта на экспертизу представлен паспорт объекта культурного наследия регионального значения «Административный корпус, 1896-1906 гг.», расположенного по адресу: Курская область, Курский район, поселок Искра, составленный 07.02.2019 года.

Анализ Проектной документации, представленной на экспертизу

Экспертной комиссией установлено, что Проектная документация разработана в 2022 году обществом с ограниченной ответственностью «Эксперт-Оценка» в соответствии с контрактом на разработку проектной документации от 15.12.2021 года № 8723, заключенным с областным бюджетным учреждением здравоохранения «Курская клиническая психиатрическая больница имени святого великомученика и целителя Пантелеймона».

Разработчик Проектной документации: Общество с ограниченной ответственностью «Эксперт-Оценка»; адрес местонахождения и осуществления лицензируемого вида деятельности: 305001, Курская область, г. Курск, ул. Дружининская, 24-9, ИНН 4632096008, ОГРН 1084632007349; лицензия Министерства культуры РФ на осуществление деятельности по сохранению объектов культурного наследия (памятников истории и культуры) народов Российской Федерации от 26.06.2013 года № МКРФ 00868, переоформлена на основании решения – приказа от 01.08.2019 года. № 1085.

Проектная документация выполнена Разработчиком на основании следующих документов:

- задания на проведение работ по сохранению объекта культурного наследия, включенного в единый государственный реестр объектов культурного наследия (памятников истории и культуры) народов Российской Федерации, или выявленного объекта культурного наследия от 29.10.2021 года № 01.1-28/65, утвержденного Комитетом по охране объектов культурного наследия Курской области;

- разрешения на проведение работ по сохранению объектов культурного наследия (памятников истории и культуры) народов Российской Федерации от 26.06.2022 года № 01.1-28/12, выданного Комитетом по охране объектов культурного наследия Курской области;

- приказа комитета по культуре Курской области от 24.10.2013 года № 01-09/301 «Об утверждении предмета охраны объекта культурного наследия регионального значения «Ансамбль зданий Сапоговской психиатрической лечебницы, 1896-1906 гг.», расположенный по адресу: Курская обл., Курский район, Щетинский сельсовет, пос. Искра»;

- контракта на разработку проектной документации от 15.12.2021 года № 8723, заключенного с областным бюджетным учреждением здравоохранения «Курская клиническая психиатрическая больница имени святого великомученика и целителя Пантелеймона»;

- технического паспорта здания, расположенного по адресу: Курская область, Курский район, поселок Искра, Щетининский сельский совет, Корпус № 17 (лит. А14), составленного Курским филиалом ФГУП «Ростехинвентаризация» (Курское отделение) по состоянию на 15.11.2006 года;

- акта технического состояния объекта культурного наследия, включенного в единый государственный реестр объектов культурного наследия (памятников истории и культуры) народов Российской Федерации от 29.07.2022 года № 05.42-04/15;

- акта определения влияния предполагаемых к проведению видов работ на конструктивные и другие характеристики надежности и безопасности объекта культурного наследия (памятника истории и культуры) народов Российской Федерации от 15.04.2022 года.

9. Результаты комплексных научных исследований

Проектная документация разработана на основании комплексных научных исследований Объекта, проведенных Разработчиком в 2022 году и включающих в себя следующие работы:

- историко-архивные и библиографические исследования;
- историко-архитектурные натурные исследования;
- инженерно-технические исследования;
- подготовка отчета по комплексным научным исследованиям.

Кроме того, в ходе предварительных исследований была выполнена протокольно-документальная фотофиксация объекта культурного наследия до начала производства работ.

На основании комплексных научных исследований, выполненных Автором Проектной документации, проведена оценка обоснованности и оптимальности принятых в документации проектных решений.

Историко-архивные и библиографические исследования проводились с целью уточнения информативной базы для определения первоначального облика памятника, его материалов и элементов, изменения архитектурного облика во времени, и необходимой для выполнения работ по сохранению объекта культурного наследия. Проведено натурное обследование памятника с описанием основных архитектурных и конструктивных особенностей. По результатам была составлена краткая историческая записка, содержащая историю строительства психиатрической лечебницы, историю ее функционирования, а также описание архитектурно-художественных особенностей объекта культурного наследия.

В результате историко-архивных, библиографических и натурных исследований, выполненных Разработчиком, установлено следующее (см. Раздел 2 Подраздел 1 «Историко-архивные и библиографические исследования»):

«Авторами проекта колонии под руководством врача-психиатра П.Д.Максимова стали архитекторы Н.В. Дмитриев и Я.В. Кривцов. Архитекторы спроектировали колонию и ее сооружения в соответствии со всеми пожеланиями врача-психиатра.

При проектировании больницы-колонии под Курском был применены принципы, отражающие самые передовые взгляды на лечение психически больных, а также передовой мировой опыт планировки и строительства подобных объектов.

В преддверии строительных работ были проведены важные мероприятия. 11 января 1896 года земство составило купчую крепость с владельцем на сумму 60 000 руб. по приобретению его имения площадью 239 десятин 1315 квадратных сажень. Для устранения чересполосицы выкупили также участок общей площадью в 6 десятин 201 квадратную сажень на сумму 1 825 рублей у дворян И.П., А.П. и О.П. Навроцких.

В состав купленного имения входили и некоторые постройки. Среди них двухэтажный старый дом, который уже в 1896 году был переделан для размещения кухни, пекарни, прачечной для обслуживания 150 человек на первом этаже, а помещений старшего врача – на втором. В одноэтажном десятикомнатном деревянном доме обустроили зимние помещения для 54 человек «спокойных» больных и низшего медицинского персонала, а также сторожа. На рабочем дворе имелись двухкомнатный флигель, две избы, рубленая конюшня на 12 лошадей.

Первоначально больница-колония планировалась на 557 человек. Но когда работы были начаты, земское собрание (1899 год) ввиду того, что количество больных уже тогда превышало запланированное, потребовало расширить уже строящиеся служебный и административный корпуса. На собрании 1901 года было решено довести вместительность больницы до 1000 коек.

В 1900 году губернская управа постановила, что, начиная с 1 октября необходимо направлять больных из городов и селений губернии прямо в Сапогово, минуя город Курск. С этого же дня здесь поселился врач, заведующий больницей.

К 1904 году возведение основных построек было завершено. Оставалась лишь небольшая часть отделочных работ. В окончательном виде колония состояла из 13 отдельных каменных павильонов для нахождения больных. Кроме павильонов возвели церковь, освещенную во имя Святого Великомученика Пантелеймона Целителя, административный и служебный корпус. В последнем были предусмотрены помещения для дезинфекционной камеры, бани, прачечной, бельевого цейхауза, кухни, пекарни, квасоварни, продовольственного склада, столовой для служащих, квартир лиц, обслуживавших этот корпус. В административном корпусе помимо помещений руководящего состава располагались церковь и аптека. Для проживания старшего врача и 4 ординаторов предназначались три дома.

Дополнительными зданиями являлись два одноэтажных флигеля с помещениями для дневного пребывания больных, а также с общими и отдельными спальнями, изоляторами, двумя уборными и ванной комнатой. Нуждающимся в жилье служащим и рабочим выделялось 5 саманных зданий с глиносоломенными крышами. Для местных детей – персонала и крестьян – построили школу на 120 мест.

Еще на стадии проектирования лечебницы, в колонии под Курском был принят павильонный принцип строительства, как наиболее соответствующий одному из основных положений психиатрии о распределении больных по группам для возможно широкого применения индивидуального подхода к их лечению. Достоинствами планировки данного типа психиатры считали облегчение надзора за пациентами при предоставлении им некоторой возможности уединения.

Этажность зданий во многом определялась психическими и физическими особенностями больных. Большинство павильонов было выстроено одноэтажными с повышением еще на один этаж только центральных частей, включавших кабинет врача, комнаты служебного персонала, ванную и несколько других помещений.

Корпуса, где размещались больные, имели два выхода с противоположных сторон здания. Один из зимних выходов был обращен на реку, другой – в противоположную сторону.

Помещения «дневного пребывания» большими окнами были обращены на юго-восток, а спальни – на северо-запад, благодаря чему помещения были светлыми. Внутренняя планировка палат оказалась хорошо продуманной. Они были безопасны для проживания нездоровых людей – палаты для них не имели углов, т.к. пересечения стен были решены без сопряжений. Таким образом, выполненное на высоком научном уровне объемно-пространственное композиционное решение колонии, внутренняя планировка зданий, а также техническое оснащение дало возможность осуществить дифференцированное размещение больных, совмещать их жизнь с жизнью врачей и обслуживающего персонала, применять трудовую терапию.

С технической точки зрения колония была оснащена с использованием самых передовых технологий начала XX века. Каждый павильон, административный и служебный корпуса имели центральное отопление. В колонии существовал центральный водопровод, система сплавной раздельной канализации, электричество, благодаря выстроенной специальной подстанции, телефон.

Каждый корпус обогревались калориферами, в здания подавалась холодная и горячая вода из двух артезианских колодцев, которая накачивалась из них в водонапорную башню с помощью паровой машины.

Вентиляция осуществлялась через систему внутренних каналов, которые подавали воздух с улицы. Из помещений каналы выходили в пространство, устроенное между двумя скатными кровлями, что избавляло от скапливания на крыше снега и образования сосулек. Перекрытия между первыми этажами и подвалами зданий представляли собой так называемые своды Монье (пруссские) – бетонные сводики по металлическим балкам-двутаврам. Также были устроены перекрытия в двухэтажных корпусах между первым и вторым этажами. Полы в корпусах были вымощены наборной метлахской плиткой в косую шашечку.

Каждый навильон, административный и служебный корпуса имели отдельное центральное отопление. Топки всех котлов приспособили под работу на нефти, как дешевой, так и технологичной.

Контора лечебницы была соединена телефонными проводами со всеми навильонами и особой телефонной линией с городом Курском. Сообщение с городом осуществлялось по устроенному шоссе.

После открытия колонии в Сапогово, она стала самой большей загородной лечебницей для душевнобольных в России, стоимость сооружений которой равнялась полутора миллионам рублей. Для сравнения колония Ляхово под Нижним Новгородом (1899 – 1908 гг.) выстроенная по проекту архитектора П.П. Малиновского при непосредственном участии выдающегося русского врача-психиатра и общественного деятеля П.П. Кащенко, могла принять только 450 больных одновременно, и совокупная стоимость ее зданий оценивалась в полмиллиона.

Таким образом, больница-колония в Сапогово под Курском представляла уникальное для Курской губернии медицинское учреждение, построенное с применением передовых идей психиатрической науки конца XIX – начала XX веков.

Согласно архитектурному замыслу все ее строения увязывались в единый комплекс, отвечавший требованиям гуманного обслуживания и лечения душевнобольных. Это примером практически полного воплощения оригинальных авторских идей врача-психиатра и архитекторов, воплотившихся в архитектурном ансамбле.

После революции 1917 года комплекс колонии также использовался как лечебное учреждение психиатрического профиля.

Во время войны и оккупации несколько зданий ансамбля сильно пострадали, некоторые, в основном хозяйственные постройки, были разрушены и больше не восстанавливались. После войны производилось приспособление корпусов под современные потребности больницы.

В 1963 году на территории психиатрической больницы был выстроен новый больничных корпус, хорошо вписавшийся в ее историческую планировочную структуру (корп. № 21, лит. А19).

В 1985 – 1986 годах в северо-западной части колонии, в одну линию с самым близким к жилой застройке деревни Сапогово историческим зданием были возведены два масштабных новых трехэтажных корпуса, а также образован хозяйственный сектор с котельной, новой подстанцией и другими хозяйственными сооружениями.

Практически в центре больничной территории был сооружен мемориал с обелиском в память врачам Курской областной психиатрической больницы, погибшим в сражениях Великой Отечественной войны. Небольшая территория вокруг обелиска превращена в газон и периметрально обсажена елями.

На сегодняшний день постройки колонии в пос. Искра Курского района Курской области используются по своему первоначальному назначению».

Архитектурное описание Объекта

«Двухэтажное на цоколе краснокирпичное с неоштукатуренными фасадами прямоугольное в плане здание, усложненное выступами ризалитов, под четырехскатной крышей расположено практически на центральной планировочной оси комплекса.

Композиция семиосевого главного (северо-западного) фасада проста, но выразительна. Фланги фасадов выявлены с помощью одноосевых ризалитов, завершенных аттиками. Ризалиты выделены лопатками на всю высоту фасада, в средней части ризалитов имеются окна, над которыми выполнена круглая профилированная розетка.

Горизонтальные членения объединяют все фасады и представлены профилированными подоконными и междуэтажным карнизами и развитым венчающим карнизом. Междуэтажный карниз простой, без зубчиков, венчающий карниз, раскрепованный в ризалитах, формируется несколькими поясами зубчиков, поддерживаемыми висячими лопатками в простенках окон. Оконные проёмы прямоугольные с лучковым завершением, украшены замками.

Входы в здание устроены в ризалитах. Остальные фасады в целом аналогичны главному, но упрощены (отсутствуют ризалиты). Дворовый фасад имеет девять осей света, венчающий карниз украшен несколькими рядами поясков с зубчиками. Оконные проёмы также, как и на главном фасаде прямоугольные с лучковым завершением, украшены замками.

До настоящего времени здание дошло с незначительными изменениями, обусловленными заменой деревянных оконных заполнений металлопластиковыми с другим рисунком расстекловки. В настоящее время оно используется как главное административное здание психиатрической больницы.

На главном фасаде здания установлена мемориальная доска в память о главном враче больницы Шевелеве Юрии Филипповичи: «В этом здании с 17.03. 1965 по 22.09. 1993 г. трудился главный врач Курской психиатрической больницы, заслуженный врач РСФСР Шевелев Юрий Филиппович».

В целях достоверной фиксации элементов памятника, его внешнего вида, габаритов, был выполнен комплекс архитектурных обмеров. По результатам исследований определены физические размеры и высотные отметки Объекта, составлены обмерные чертежи. Комплект обмерных чертежей включает поэтажные планы здания, поперечные разрезы, архитектурные обмеры фасадов здания, схемы перекрытий, схему стропильной системы, план кровли, а также картограммы дефектов, повреждений и утрат на фасадах здания.

Техническое состояние Объекта и его отдельных элементов.

Техническое обследование Объекта включало в себя обследование архитектурных и конструктивных элементов здания с целью оценки их технического состояния, выявления дефектов и повреждений обследуемых конструкций, а также определения перечня мероприятий по сохранению объекта культурного наследия.

В результате инженерно-технических исследований, выполненных Разработчиком Проекта, установлено следующее (см. Раздел 2 Подраздел 4 «Отчет по комплексным научным исследованиям»):

«7. Выводы и рекомендации.

Проведенные комплексные научные исследования по сохранению объекта культурного наследия «Административный корпус, 1896-1906 гг.», входящего в «Ансамбль зданий Сапоговской психиатрической лечебницы» Курская область, Курский район, п. Искра ОБУЗ ККПБ (корпус №17, лит. А14), выполнены на основании визуального обследования.

В соответствии с приложением 3 ВСН 58-88(р) «Положение об организации и

проведении реконструкции, ремонта и технического обслуживания зданий, объектов коммунального и социально-культурного назначения», минимальная продолжительность эффективной эксплуатации элементов здания до капитального ремонта составляет:

- фундаменты ленточные – 50 лет;
- стены каменные - 50 лет;
- перекрытия деревянные по деревянным балкам – 50 лет;
- перекрытие чердачное деревянное по деревянным балкам – 30 лет;
- оконные заполнения (деревянные переплеты) – 30 лет;
- двери деревянные (внутренние) – 50 лет;
- полы бетонные по грунту – 30 лет.

Согласно п. 1 приложения 1 «Руководства по определению экономической эффективности повышения качества и долговечности строительных конструкций» нормативный срок службы данного здания составляет 83 года.

Здание построено в конце XIX века и находится в эксплуатации более 100 лет. Нормативный срок службы здания истек.

Дальнейшая безопасная эксплуатация здания возможна без риска для жизни людей при проведении специальных работ, разработанных в проекте.

В соответствии с выводами по результатам визуального обследования строительных конструкций здания, для сохранения и дальнейшей безопасной эксплуатации необходимо:

- Демонтаж не используемых крючьев и кабелей на фасадах.
- Зачистить поверхность стен от грязи, затирок и выполнить биоцидную и антисолевую обработку фасада.
- Устройство вертикальной гидроизоляции наружных стен. Для выполнения данных работ необходимо выполнить откопку наружных стен здания с последующей обратной засыпкой и послойным уплотнением грунта.
- Восстановить участки кладки фасадов и цоколя методом вычинки и докомпановки.
- Выполнить заделку трещин с шириной раскрытия от 5-12 мм известковым раствором методом инъектирования.
- Усиление кладки спиральной арматурой в местах ослабления трещинами.
- Восстановить швы кладки.
- Выполнить реставрацию и воссоздание горизонтальных карнизов. Архитектурные элементы воссоздать аналогично историческим методом вычинки и докомпановки (с заготовкой кирпича вручную).
- Выполнить тонирование поверхности кладки «Рунит Минерал Лазурь» с колерованным составом.
- Выполнить устройство козырьков над входами.
- Выполнить демонтаж покрытия крыши из волнистых резиновых листов, стальных кровельных листов (кровлю из резиновых листов, стальных листов и обрешетку демонтировать в объеме 100%; стропильные конструкции крыши заменить в объеме 60% от общей длины несущей стропильной системы крыши).
- Выполнить демонтаж чердачного утеплителя из шлака и мусора толщиной 150 мм.
- Выполнить замену деревянных элементов перекрытия между 1-м и 2-м этажами и чердачного перекрытия, на элементы из цельной древесины прямоугольного сечения влажностью не более 15%.
- Выполнить монтаж части стропильных конструкций из цельной древесины прямоугольного сечения влажностью не более 15%.

- Выполнить обрешетку из доски толщиной 50 мм с прокладкой подкровельной мембраны типа «Ютафол».
- Выполнить покрытие кровли из оцинкованной кровельной стали толщиной 0,55 мм с полимерным покрытием в двойной фальц.
- Выполнить подшивку свесов карниза «Софит».
- Выполнить утепление чердачного перекрытия минераловатными плитами, плотностью 35кг/м³, коэффициентом теплопроводности 0,037 Вт/м 0С толщиной 150 мм.
- Выполнить водоотводящую систему с крыши из оцинкованной кровельной стали с полимерным покрытием.
- Для безопасного перемещения и эксплуатации крыши выполнить ограждение высотой 600 мм и ходовые мостики. Применить кровельное оцинкованное ограждение и ходовые мостики для фальцевой кровли.
- Во избежание образования со стороны холодного чердака конденсата на внутренней поверхности и для обеспечения естественной вентиляции чердака в конструкции кровли предусмотреть слуховые окна с жалюзийными решетками и вентилируемый конек. Суммарная площадь отверстий для вентиляции чердака принимается не менее 1/300 площади горизонтальной проекции кровли (согласно требованиям СП 17.13330.2017 Кровли).
- Выполнить демонтаж существующих оконных блоков, подоконных досок, отливов.
- Выполнить демонтаж дверей.
- Установить наружные утепленные металлические двери с деревянными накладками (материал – массив дуба), соответствующие исторической стилистике здания.
- Выполнить монтаж деревянных оконных блоков с подоконными досками (материал – сосна, цвет коричневый) с расстекловкой, соответствующей исторической.
- Выполнить наружные оконные отливы из оцинкованной кровельной стали с полимерным покрытием коричневого цвета.
- Выполнить демонтаж покрытия и конструкции пола.
- Выполнить демонтаж облицовки стен и потолков.
- Предусмотреть штукатурку внутренних откосов оконных и дверных проемов.
- Выполнить очистку, реставрацию и окраску железобетонных ступеней лестничной клетки.
- Заменить лестничное ограждение.
- Выполнить ремонт помещений.
- Предусмотреть устройство асфальтобетонной отмостки по контуру наружных стен здания, предназначенного для ремонта, шириной 1000 мм с уклоном 0,03 от стены здания.
- Выполнить монтаж инженерных сетей здания.
- Выполнить ремонт лестницы входа в подвал.
- Выполнить демонтаж наружной отделки пристроек.
- Выполнить отделку стен наружных пристроек штукатуркой по сетке с последующей окраской фасадными красками.
- Демонтировать наружную металлическую лестницу.
- Выполнить наружную металлическую лестницу».

Техническое обследование Объекта выполнялось с учетом требований ГОСТ Р 55567-2013 «Порядок организации и ведения инженерно-технических исследований на объектах культурного наследия. Памятники истории и культуры. Общие требования», введенного в действие с 01.06.2014 года приказом Федерального агентства по техническому регулированию и метрологии от 28.08.2013 года № 665-ст.

На основании комплексных научных исследований, выполненных Автором Проекта, проведена оценка обоснованности и оптимальности принятых в документации проектных решений. Указанные исследования проведены в объеме, необходимом для принятия вывода настоящей историко-культурной экспертизы и оценки соответствия представленной документации требованиям законодательства Российской Федерации в сфере сохранения объектов культурного наследия (памятников истории и культуры) народов Российской Федерации.

10. Предлагаемые проектные решения

На основании проведенных историко-библиографических, историко-архитектурных и натурных исследований Разработчиком предлагаются следующие проектные решения по реставрации, ремонту и приспособлению Объекта под современное использование (см. Раздел 3 Стадия «Эскизный проект» Подраздел 1 «Пояснительная записка»):

«Реставрационные работы:

1. Демонтаж не используемых крючьев и кабелей с фасадов здания.
2. Зачистить поверхность стен от грязи, затирок и выполнить биоцидную и антисолевую обработку фасада.
3. Устройство вертикальной и горизонтальной гидроизоляции фундаментов здания. Для выполнения данных работ необходимо выполнить откопку наружных стен здания с последующей обратной засыпкой и послойным уплотнением грунта.
4. Восстановить участки кладки фасадов и цоколя методом вычинки и докомпановки.
5. Выполнить заделку трещин с шириной раскрытия от 5-12 мм известковым раствором методом инъектирования.
6. Усиление кладки спиральной арматурой в местах ослабления трещинами.
7. Восстановить швы кладки.
8. Выполнить реставрацию и воссоздание горизонтальных карнизов. Архитектурные элементы воссоздать аналогично историческим методом вычинки и докомпановки (с заготовкой кирпича вручную).
9. Выполнить тонирование поверхности кладки «Рунит Минерал Лазурь» с колерованным составом.
10. Выполнить устройство козырьков над входами.

Ремонтные работы:

11. Выполнить демонтаж покрытия крыши из волнистых резиновых листов, стальных кровельных листов (кровлю из резиновых листов, стальных листов и обрешетку демонтировать в объеме 100%; стропильные конструкции крыши заменить в объеме 60% от общей длины несущей стропильной системы крыши).
12. Выполнить частичную замену балок междуэтажного перекрытия, на балки такого же сечения из пиломатериала хвойных пород.
13. Выполнить частичную замену балок чердачного перекрытия, на балки такого же сечения из пиломатериала хвойных пород.
14. Выполнить демонтаж чердачного утеплителя из шлака и мусора толщиной 150 мм.
15. Выполнить монтаж части стропильных конструкций из цельной древесины прямоугольного сечения влажностью не более 15%.
16. Выполнить обрешетку из доски толщиной 50 мм с прокладкой подкровельной мембраны типа «Ютафол».
17. Выполнить покрытие кровли из оцинкованной кровельной стали толщиной 0,55 мм с полимерным покрытием в двойной фальц.

18. Выполнить подшивку свесов карниза «Софит».

19. Выполнить утепление чердачного перекрытия минераловатными плитами, плотностью 35кг/м^3 , коэффициентом теплопроводности $0,037\text{ Вт/м}^{\circ}\text{C}$ толщиной 150 мм.

20. Выполнить водоотводящую систему с крыши из оцинкованной кровельной стали с полимерным покрытием.

21. Для безопасного перемещения и эксплуатации крыши выполнить ограждение высотой 600 мм и ходовые мостики. Применить кровельное оцинкованное ограждение и ходовые мостики для фальцевой кровли.

22. Во избежание образования со стороны холодного чердака конденсата на внутренней поверхности и для обеспечения естественной вентиляции чердака в конструкции кровли предусмотреть слуховые окна с жалюзийными решетками и вентилируемый конек. Суммарная площадь отверстий для вентиляции чердака принимается не менее $1/300$ площади горизонтальной проекции кровли (согласно требованиям СП 17.13330.2017 Кровли).

23. Выполнить демонтаж существующих оконных блоков, подоконных досок, отливов.

24. Выполнить демонтаж дверей.

25. Установить наружные утепленные металлические двери с деревянными накладками (материал – массив дуба), соответствующие исторической стилистике здания.

26. Выполнить монтаж деревянных оконных блоков с подоконными досками (материал – сосна, цвет коричневый) с расстекловкой, соответствующей исторической.

27. Выполнить наружные оконные отливы из оцинкованной кровельной стали с полимерным покрытием коричневого цвета.

28. Выполнить монтаж инженерных систем здания.

29. Выполнить ремонт лестницы входа в тепловой узел.

30. Выполнить демонтаж наружной отделки пристроек.

31. Выполнить отделку стен штукатуркой по сетке с последующей окраской фасадными красками.

32. Демонтировать наружную металлическую лестницу.

33. Выполнить наружную металлическую лестницу.

Работы в интерьерах:

34. Выполнить демонтаж покрытия и конструкции пола.

35. Выполнить демонтаж облицовки стен и потолков.

36. Предусмотреть штукатурку внутренних откосов оконных и дверных проемов.

37. Выполнить очистку и окраску железобетонных ступеней лестничной клетки.

38. Заменить лестничное ограждение.

39. Выполнить ремонт помещений в соответствии отдельным требованиям заказчика в строгом соответствии с действующими нормами по пожарной безопасности и функциональным назначением данных помещений.

Работы по благоустройству:

40. Предусмотреть устройство асфальтобетонной отмостки по контуру наружных стен здания, предназначенного для ремонта, шириной 1000 мм с уклоном $0,03$ от стены здания».

Кроме того, Проектом предлагаются мероприятия по ремонту (устройству) сетей инженерного обеспечения здания: системы электроснабжения, системы водоснабжения,

системы водоотведения, отопления, вентиляции и кондиционирования воздуха, тепловых сетей, системы автоматической пожарной сигнализации, оповещения и управления эвакуацией людей при пожаре.

Рассмотрение экспертами Проектной документации осуществлялось с учетом оценки влияния планируемых работ на предмет охраны Объекта, утвержденный приказом комитета по культуре Курской области от 24.10.2013 года № 01-09/301 «Об утверждении предмета охраны объекта культурного наследия регионального значения «Ансамбль зданий Сапоговской психиатрической лечебницы, 1896-1906 гг.», расположенный по адресу: Курская обл., Курский район, Щетинский сельсовет, пос. Искра». Данная оценка осуществлялась исходя из принципа безусловного сохранения данных особенностей, послуживших основанием для включения Объекта в Реестр.

11. Перечень документов и материалов, собранных и полученных при проведении экспертизы, а также использованной для нее специальной, технической и справочной литературы

- ГОСТ Р 55528-2013 «Состав и содержание научно-проектной документации по сохранению объектов культурного наследия (памятники истории и культуры). Общие требования», введенный в действие с 01.01.2014 года приказом Федерального агентства по техническому регулированию и метрологии от 28.08.2013 года № 593-ст;

- ГОСТ Р 55567-2013 «Порядок организации и ведения инженерно-технических исследований на объектах культурного наследия. Памятники истории и культуры. Общие требования», введенный в действие с 01.06.2014 года приказом Федерального агентства по техническому регулированию и метрологии от 28.08.2013 года № 665-ст;

- письмо Министерства культуры Российской Федерации от 25.03.2014 года № 52-01-39/12-ГП [с разъяснениями по вопросу определения состава научно-проектной документации, предоставляемой для проведения государственной историко-культурной экспертизы];

- письмо Министерства культуры Российской Федерации от 16.10.2015 года № 338-01-39-ГП [о направлении Методических рекомендаций по разработке научно-проектной документации на проведение работ по сохранению объектов культурного наследия (памятников истории и культуры) народов Российской Федерации];

- письмо Министерства культуры Российской Федерации от 24.03.2015 года № 90-01-39-ГП [с разъяснениями о необходимости подготовки акта определения влияния предполагаемых к проведению видов работ на конструктивные и другие характеристики надежности и безопасности объекта культурного наследия (памятника истории и культуры) народов Российской Федерации];

- интернет ресурс (данные единого государственного реестра объектов культурного наследия (памятников истории и культуры) народов Российской Федерации): <https://opendata.mkrf.ru/opendata/7705851331-egrkn>.

12. Обоснования вывода экспертизы

Необходимость разработки Проектной документации обусловлена Главой VIII Федерального закона № 73-ФЗ, основывается на нормах ст. 42 - 44 данного закона и включает в себя научно-исследовательские, изыскательские и проектные работы, определяет порядок проведения производственных работ, проводимых в целях поддержания

Объекта в эксплуатационном состоянии, выявления и сохранности его историко-культурной ценности, а также приспособления под современное использование, включая реставрацию элементов, представляющих историко-культурную ценность.

В соответствии с разъяснениями Министерства культуры Российской Федерации, изложенными в письме от 24.03.2015 года № 90-01-39-ГП, до начала проектных работ проектная организация подготавливает Акт определения влияния видов работ на конструктивные и другие характеристики надежности и безопасности объекта культурного наследия. Данный акт является неотъемлемой частью исходно-разрешительной документации Проекта.

В соответствии с данными указаниями Министерства культуры Российской Федерации Разработчиком подготовлен Акт определения влияния предполагаемых к проведению видов работ на конструктивные и другие характеристики надежности и безопасности объекта культурного наследия (памятника истории и культуры) народов Российской Федерации от 15.04.2022 года и сделаны следующие выводы:

«Предполагаемые к выполнению указанные виды работ не оказывают влияние на конструктивные и другие характеристики надежности и безопасности данного объекта культурного наследия (памятника истории и культуры) народов Российской Федерации, поскольку предполагаемые работы подразумевают замену отдельных элементов несущих строительных конструкций на аналогичные или иные улучшающие показатели таких конструкций элементы».

В этой связи Проект был разработан с учетом требований ГОСТ Р 55528-2013 «Состав и содержание научно-проектной документации по сохранению объектов культурного наследия (памятники истории и культуры). Общие требования».

При подготовке выводов экспертизы, учитывались следующие факторы:

- Состав и содержание Проектной документации соответствуют п. 8 Задания, утвержденного Комитетом по охране объектов культурного наследия Курской области. Проект имеет все необходимые разрешительные документы, наличие которых установлено законодательством в сфере сохранения объектов культурного наследия.

- Материалы комплексных научных исследований обосновывают методическое содержание и состав проектных работ, цели натурных исследований. Качество и объем исследований дают представление об основных характеристиках объекта культурного наследия, истории его строительства и эксплуатации. Информация, полученная в ходе данных исследований, послужила обоснованием разработанных проектных решений по реставрации, ремонту и приспособлению Объекта под современное использование.

- Проектная документация содержит достаточный объем обоснований принятых в Проекте решений, технологические рекомендации по ремонтно-реставрационным мероприятиям, а также предложения по организации работ и последовательности их выполнения.

Разработка Проектной документации, обусловлена, в первую очередь, ограниченно-работоспособным или неудовлетворительным состоянием отдельных архитектурных и конструктивных элементов здания (отмостка, архитектурные элементы и наружная поверхность кирпичной кладки наружных стен, обрешетка и кровельное покрытие, лестницы выхода из теплового пункта и наружной металлической лестницы, балки перекрытия чердачного и междуэтажного, полы и внутренняя отделка стен в помещениях здания, оконные и дверные заполнения) и необходимостью приведения их в нормативное состояние с обеспечением физической сохранности памятника истории и культуры, а также необходимостью приспособления Объекта под современное использование.

Проектные решения полностью учли рекомендации, изложенные в выводах по

итогах проведенного технического обследования Объекта. Соблюдение методики и последовательности работ, изложенных в Проектной документации, позволит выполнить работы с сохранением исторического облика Объекта и его архитектурно-художественной ценности. Описание и обоснование принципиальных архитектурных решений можно рассматривать как достаточные для сохранения памятника.

Для реставрации фасадов Автором Проекта предлагается использовать восстановительный метод реставрации. Восстановительный (целостный) метод реставрации фасадов предусматривает полное восстановление фасадов памятника на оптимальный период, определенный на основании комплексных научных исследований и с учетом исторического первоначального облика. По заключению Разработчика научно-оптимальным периодом является период постановки памятника под государственную охрану, соответствующий настоящему облику памятника и описанию Предмета охраны.

В основе проектных решений, предложенных Автором Проекта, лежит обеспечение неизменности и подлинности исторического облика объекта культурного наследия.

При выполнении работ по приспособлению здания для современного использования наиболее подходящим, По мнению Разработчика, является компромиссный метод реставрации, совмещающий подлинные и современные строительные технологии и материалы. С использованием этого метода планируется проведение работ в интересах.

Часть решений, разработанных в Проектной документации, призваны решить задачу снижения диссонирующего влияния поздних наслоений на исторический облик памятника при условии их сохранения и дальнейшего существования, а также предохранения Объекта от дальнейшего разрушения и обеспечения защиты конструктивных элементов здания от негативного воздействия атмосферных осадков.

Эксперты, поддерживают данные проектные предложения и считают, что их реализация отвечает назначению памятника и благоприятно отразится на его визуальном восприятии.

В результате изучения представленной Заказчиком экспертизы Проектной документации на проведение работ по сохранению объекта культурного наследия регионального значения «Административный корпус, 1896-1906 гг.», расположенного по адресу: Курская область, Курский район, поселок Искра, входящего в состав объекта культурного наследия регионального значения «Ансамбль зданий Сапоговской психиатрической лечебницы, 1896-1906 гг.», экспертная комиссия пришла к следующим выводам:

1. Проектная документация разработана организацией, имеющей лицензию на осуществление деятельности по сохранению объектов культурного наследия (памятников истории и культуры) народов Российской Федерации, работы по сохранению объекта культурного наследия проводились на основании разрешения и задания на проведение указанных работ, выданных государственным органом охраны объектов культурного наследия Курской области, что соответствует ст. 45 Федерального закона № 73-ФЗ.

2. Проектная документация соответствует требованиям Задания на проведение работ по сохранению объекта культурного наследия, включенного в единый государственный реестр объектов культурного наследия (памятников истории и культуры) народов Российской Федерации, или выявленного объекта культурного наследия от 29.10.2021 года № 01.1-28/65, утвержденного Комитетом по охране объектов культурного наследия Курской области.

3. При проектировании учтена имеющаяся исходно-разрешительная документация. Визуальному обследованию подверглись все элементы Объекта, расположенные в объемах проектирования в пределах видимости и доступности. Проектными решениями учтены данные технического обследования Объекта.

4. Предусмотренные в Проектной документации работы выполнены на основе комплексных научных исследований и соответствуют нормам ст. 42 - 44 Федерального закона № 73-ФЗ.

5. Характер работ, предусмотренных Проектной документацией, позволяет сделать вывод о том, что предмет охраны Объекта, утвержденный приказом комитета по культуре Курской области от 24.10.2013 года № 01-09/301 «Об утверждении предмета охраны объекта культурного наследия регионального значения «Ансамбль зданий Сапоговской психиатрической лечебницы, 1896-1906 гг.», расположенный по адресу: Курская обл., Курский район, Щетинский сельсовет, пос. Искра», сохраняется.

6. Работы, указанные в Проектной документации, не оказывают влияние на конструктивные и другие характеристики надежности и безопасности Объекта.

7. Обмерные чертежи, дают исчерпывающие сведения об объемно-планировочной структуре здания, его габаритах, высотных отметках, размерах, декоративном оформлении фасадов.

8. По мнению экспертов, в проектных предложениях отсутствуют решения, которые могут поставить под угрозу физическую сохранность Объекта. Предлагаемые мероприятия по ремонту, реставрации и приспособлению Объекта под современное использование, являются обоснованными, поскольку подтверждены материалами натуральных и историко-культурных исследований. Эксперты считают, что исследования Объекта выполнены в достаточном для принятия проектных решений объеме.

9. Проектная документация разработана на основе принципов научной обоснованности, достоверности, полноты информации и объективности, и содержит необходимый комплект графических и текстовых материалов, гарантирующих сохранность Объекта при выполнении ремонтно-реставрационных работ, а также отвечает требованиям законодательства Российской Федерации в области государственной охраны объектов культурного наследия.

ВЫВОД ЭКСПЕРТИЗЫ

«Научно-проектная документация по сохранению объекта культурного наследия «Административный корпус, 1896-1906 гг.», входящего в «Ансамбль зданий Сапоговской психиатрической лечебницы» Курская область, Курский район, п. Искра ОБУЗ ККПБ (капитальный ремонт корпуса № 17, лит. А14)» (Шифр: 8723), выполненная обществом с ограниченной ответственностью «Эксперт-Оценка», СООТВЕТСТВУЕТ (положительное заключение) требованиям законодательства Российской Федерации в области государственной охраны объектов культурного наследия и рекомендуется для согласования в порядке, установленном действующим законодательством.

К настоящему акту экспертизы прилагаются:

1. Фотофиксация Объекта (на момент заключения договора на проведение на 3 л. экспертизы)
2. Протокол заседания комиссии экспертов от 08.11.2022 года № 1 на 2 л.
3. Протокол заседания комиссии экспертов от 23.11.2022 года № 2 на 2 л.

Настоящий акт государственной историко-культурной экспертизы (заключение экспертизы) оформлен в электронном виде и подписан усиленной квалифицированной электронной подписью ООО «ПЭБ «РАРИТЕТ» и комиссии экспертов, в составе: председатель комиссии: Демин Олег Борисович; ответственный секретарь комиссии: Щеглов Александр Александрович; член комиссии: Кузнецова Наталия Владимировна.

Дата оформления акта экспертизы «23» ноября 2022 года.

Фотофиксация Объекта выполнена на момент заключения договора на проведение настоящей историко-культурной экспертизы



Фото 1. Общий вид Объекта со стороны северного фасада.



Фото 2. Западный фасад Объекта.



Фото 3. Южный фасад Объекта.



Фото 4. Восточный фасад Объекта.



Фото 5. Интерьеры. Помещения 1-го этажа. Выход на лестничную площадку.

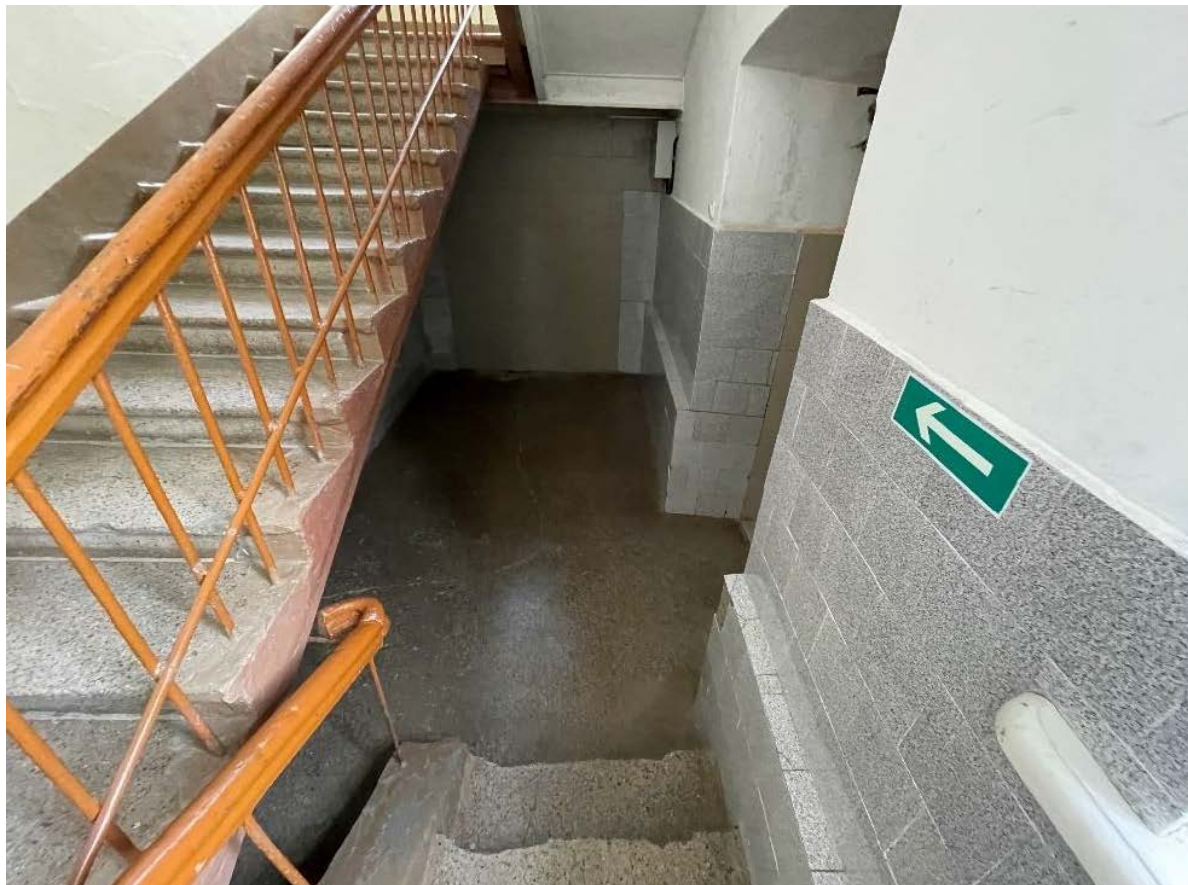


Фото 6. Интерьеры. Помещения 1-го этажа. Лестница.

ПРОТОКОЛ № 1

заседания комиссии экспертов по вопросу

рассмотрения проектной документации на проведение работ по сохранению объекта культурного наследия регионального значения «Административный корпус, 1896-1906 гг.», расположенного по адресу: Курская область, Курский район, поселок Искра, входящего в состав объекта культурного наследия регионального значения «Ансамбль зданий Сапоговской психиатрической лечебницы, 1896-1906 гг.»

г. Саратов

08 ноября 2022 г.

Присутствовали:

Дистанционно - Демин Олег Борисович - образование высшее, инженер-строитель, стаж работы 53 года; эксперт, аттестованный приказом Министерства культуры Российской Федерации от 17.09.2021 года № 1537 (- выявленные объекты культурного наследия в целях обоснования целесообразности включения данных объектов в реестр; - документы, обосновывающие включение объектов культурного наследия в реестр; - проектная документация на проведение работ по сохранению объектов культурного наследия);

Дистанционно - Щеглов Александр Александрович – образование высшее, инженер, стаж работы 18 лет, государственный эксперт, аттестован приказом Министерства культуры Российской Федерации от 25.08.2020 года № 996 (- документация или разделы документации, обосновывающие меры по обеспечению сохранности объекта культурного наследия, включенного в реестр, выявленного объекта культурного наследия либо объекта, обладающего признаками объекта культурного наследия, при проведении земляных, мелиоративных, хозяйственных работ, указанных в статье 30 Федерального закона работ по использованию лесов и иных работ в границах территории объекта культурного наследия либо на земельном участке, непосредственно связанном с земельным участком в границах территории объекта культурного наследия; - проектная документация на проведение работ по сохранению объектов культурного наследия);

Дистанционно – Кузнецова Наталия Владимировна – образование высшее, инженер-строитель, стаж работы 24 года, государственный эксперт, аттестованный приказом Министерства культуры Российской Федерации от 29.04.2022 года № 684 (- выявленные объекты культурного наследия в целях обоснования целесообразности включения данных объектов в реестр; - документы, обосновывающие включение объектов культурного наследия в реестр; - проектная документация на проведение работ по сохранению объектов культурного наследия).

Основания работы комиссии:

1. Постановление Правительства Российской Федерации от 15.07.2009 № 569 «Об утверждении Положения о государственной историко-культурной экспертизе»;

2. Контракт на проведение государственной историко-культурной экспертизы от 08.11.2022 года № 31/НПД-2022;

3. «Научно-проектная документация по сохранению объекта культурного наследия «Административный корпус, 1896-1906 гг.», входящего в «Ансамбль зданий Сапоговской психиатрической лечебницы» Курская область, Курский район, п. Искра ОБУЗ ККПБ (капитальный ремонт корпуса № 17, лит. А14)» (Шифр: 8723) (далее - Проектная документация, Проект), выполненная обществом с ограниченной ответственностью «Эксперт-Оценка».

Повестка дня:

1. Утверждение состава экспертной комиссии, выбор председателя и ответственного секретаря экспертной комиссии.
2. Утверждение календарного плана работ экспертной комиссии.
3. Определение основных направлений работы экспертной комиссии.
4. Определение перечня документов, запрашиваемых у заказчика для проведения экспертизы.

Ответственный секретарь комиссии

26



А.А. Щеглов

Решили:

По 1-му вопросу: Единогласно решили утвердить состав экспертной комиссии: О.Б. Демин, А.А. Щеглов, Н.В. Кузнецова; О.Б. Демин избран председателем экспертной комиссии; А.А. Щеглов ответственным секретарём экспертной комиссии.

По 2-му вопросу: утвердить следующий календарный план:

№ п/п	Этапы проведения экспертизы	Сроки выполнения
1.	Направление электронной почтой научно-проектной документации членам экспертной комиссии	1 день
2.	Изучение научно-проектной документации	8 дней
3.	Проведение дополнительных исследований (в случае необходимости)	1 день
4.	Направление членами экспертной комиссии в адрес председателя, ответственного секретаря своих заключений, предложений и замечаний	1 день
5.	Составление председателем, ответственным секретарем акта экспертизы, организация подписания акта экспертизы экспертной комиссией	1 день
ИТОГО:		12 рабочих дней

В соответствии с п. п. 30, 32 постановления Правительства Российской Федерации от 15.07.2009 № 569 «Об утверждении Положения о государственной историко-культурной экспертизе» экспертная комиссия в составе О.Б. Демин, А.А. Щеглов, Н.В. Кузнецова вправе собираться в течение трех лет с момента подписания настоящего акта и рассматривать изменения и дополнения в проектную документацию по результатам ее рассмотрения органом охраны объектов культурного наследия Курской области.

По 3-му вопросу: О.Б. Демин проводит анализ представленной заказчиком документации и докладывает комиссии предварительные результаты рассмотрения; Н.В. Кузнецова проводит анализ охранного статуса объекта культурного наследия и проверяет соответствие представленной проектной документации п. 16 постановления Правительства Российской Федерации от 15.07.2009 № 569 «Об утверждении Положения о государственной историко-культурной экспертизе»; А.А. Щеглов анализирует обоснованность принятых в проекте решений.

По 4-му вопросу: запрашивать у заказчика дополнительные материалы в случае возникновения вопросов в рабочем порядке.

Председатель экспертной комиссии

О.Б. Демин

Ответственный секретарь экспертной комиссии

А.А. Щеглов

Член экспертной комиссии

Н.В. Кузнецова

Ответственный секретарь комиссии

А.А. Щеглов

ПРОТОКОЛ № 2

заседания комиссии экспертов по вопросу

рассмотрения проектной документации на проведение работ по сохранению объекта культурного наследия регионального значения «Административный корпус, 1896-1906 гг.», расположенного по адресу: Курская область, Курский район, поселок Искра, входящего в состав объекта культурного наследия регионального значения «Ансамбль зданий Сапоговской психиатрической лечебницы, 1896-1906 гг.»

г. Саратов

23 ноября 2022 г.

Присутствовали:

Председатель экспертной комиссии:

Дистанционно - Демин Олег Борисович - образование высшее, инженер-строитель, стаж работы 53 года; эксперт, аттестованный приказом Министерства культуры Российской Федерации от 17.09.2021 года № 1537 (- выявленные объекты культурного наследия в целях обоснования целесообразности включения данных объектов в реестр; - документы, обосновывающие включение объектов культурного наследия в реестр; - проектная документация на проведение работ по сохранению объектов культурного наследия);

Дистанционно - Щеглов Александр Александрович – образование высшее, инженер, стаж работы 18 лет, государственный эксперт, аттестован приказом Министерства культуры Российской Федерации от 25.08.2020 года № 996 (- документация или разделы документации, обосновывающие меры по обеспечению сохранности объекта культурного наследия, включенного в реестр, выявленного объекта культурного наследия либо объекта, обладающего признаками объекта культурного наследия, при проведении земляных, мелиоративных, хозяйственных работ, указанных в статье 30 Федерального закона работ по использованию лесов и иных работ в границах территории объекта культурного наследия либо на земельном участке, непосредственно связанном с земельным участком в границах территории объекта культурного наследия; - проектная документация на проведение работ по сохранению объектов культурного наследия);

Дистанционно – Кузнецова Наталия Владимировна – образование высшее, инженер-строитель, стаж работы 24 года, государственный эксперт, аттестованный приказом Министерства культуры Российской Федерации от 29.04.2022 года № 684 (- выявленные объекты культурного наследия в целях обоснования целесообразности включения данных объектов в реестр; - документы, обосновывающие включение объектов культурного наследия в реестр; - проектная документация на проведение работ по сохранению объектов культурного наследия).

Основания работы комиссии:

1. Постановление Правительства Российской Федерации от 15.07.2009 № 569 «Об утверждении Положения о государственной историко-культурной экспертизе»;

2. Договор на проведение государственной историко-культурной экспертизы от 08.11.2022 года № 31/НПД-2022;

3. «Научно-проектная документация по сохранению объекта культурного наследия «Административный корпус, 1896-1906 гг.», входящего в «Ансамбль зданий Сапоговской психиатрической лечебницы» Курская область, Курский район, п. Искра ОБУЗ ККПБ (капитальный ремонт корпуса № 17, лит. А14)» (Шифр: 8723) (далее - Проектная документация, Проект), выполненная обществом с ограниченной ответственностью «Эксперт-Оценка».

Повестка дня:

Обсуждение и согласование заключительных выводов экспертизы, подписание заключения (акта) экспертизы.

Обсуждение:

Проектная документация разработана организацией, имеющей лицензию на осуществление деятельности по сохранению объектов культурного наследия (памятников истории и культуры) народов Российской Федерации, работы по сохранению объекта

Ответственный секретарь комиссии

28



А.А. Щеглов

культурного наследия проводились на основании разрешения и задания на проведение указанных работ, выданных государственным органом охраны объектов культурного наследия Курской области, что соответствует ст. 45 Федерального закона № 73-ФЗ. Проектная документация соответствует требованиям Задания на проведение работ по сохранению объекта культурного наследия, включенного в единый государственный реестр объектов культурного наследия (памятников истории и культуры) народов Российской Федерации, или выявленного объекта культурного наследия от 29.10.2021 года № 01.1-28/65, утвержденного Комитетом по охране объектов культурного наследия Курской области. При проектировании учтена имеющаяся исходно-разрешительная документация. Визуальному обследованию подверглись все элементы Объекта, расположенные в объемах проектирования в пределах видимости и доступности. Проектными решениями учтены данные технического обследования Объекта. Предусмотренные в Проектной документации работы выполнены на основе комплексных научных исследований и соответствуют нормам ст. 42 - 44 Федерального закона № 73-ФЗ. Характер работ, предусмотренных Проектной документацией, позволяет сделать вывод о том, что предмет охраны Объекта, утвержденный приказом комитета по культуре Курской области от 24.10.2013 года № 01-09/301 «Об утверждении предмета охраны объекта культурного наследия регионального значения «Ансамбль зданий Сапоговской психиатрической лечебницы, 1896-1906 гг.», расположенный по адресу: Курская обл., Курский район, Щетинский сельсовет, пос. Искра», сохраняется. Работы, указанные в Проектной документации, не оказывают влияние на конструктивные и другие характеристики надежности и безопасности Объекта.

Решили:

1. Эксперты единогласно пришли к мнению, что представленная на экспертизу «Научно-проектная документация по сохранению объекта культурного наследия «Административный корпус, 1896-1906 гг.», входящего в «Ансамбль зданий Сапоговской психиатрической лечебницы» Курская область, Курский район, п. Искра ОБУЗ ККПБ (капитальный ремонт корпуса № 17, лит. А14)» (Шифр: 8723), выполненная обществом с ограниченной ответственностью «Эксперт-Оценка», соответствует требованиям государственной охраны объектов культурного наследия.

2. Документы, представленные в Разделе «Предварительные работы» Проекта, соответствуют п. 16 Положения о государственной историко-культурной экспертизе, утвержденного постановлением Правительства Российской Федерации от 15.07.2009 года № 569, при этом эксперты считают не целесообразным прикладывать их копии к акту экспертизы в виду их наличия в составе Проектной документации.

3. Подписать заключение (акт) экспертизы усиленными квалифицированными электронными подписями 23.11.2022.

4. Передать заказчику акт экспертизы, подписанный усиленными квалифицированными электронными подписями, на электронном носителе, либо по средствам электронной почты, копию оставить у ООО «ПЭБ «РАРИТЕТ».

Председатель экспертной комиссии



О.Б. Демин

Ответственный секретарь экспертной комиссии



А.А. Щеглов

Член экспертной комиссии



Н.В. Кузнецова

Ответственный секретарь комиссии



А.А. Щеглов