

АКТ
государственной историко-культурной экспертизы
документации, содержащей результаты исследований,
в соответствии с которыми определяется наличие или
отсутствие объектов, обладающих признаками объекта культурного
наследия, на земельных участках, подлежащих воздействию земляных,
строительных, мелиоративных и (или) хозяйственных работ

О Т Ч Ё Т
по договору № 1103-2025/КСП-013
на выполнение археологического обследования
на участке реализации проектных решений по титулу:
«Строительство оросительной мелиоративной системы площадью 560 га, близ с.
Черницыно Октябрьского района Курской области (проектирование линейного
объекта)», в границах кадастровых кварталов: 46:17:000000, 46:17:111206, 46:17:111207,
46:17:111208. Протяженность участка обследования 13,35 км

Государственный эксперт по проведению
государственной историко-культурной экспертизы

О.А. Шинкарь

май 2025 года

Настоящий акт государственной историко-культурной экспертизы составлен в соответствии с Федеральным законом от 25.06.2002 № 73-ФЗ «Об объектах культурного наследия (памятниках истории и культуры) народов Российской Федерации», Положением о государственной историко-культурной экспертизе, утвержденным постановлением Правительства Российской Федерации от 25.04.2024 № 530 (далее – Положение), согласно требованиям, предусмотренным пунктом 20 данного Положения.

1. **Дата начала проведения экспертизы:** 23.05.2025.
2. **Дата окончания проведения экспертизы:** 25.05.2025.
3. **Место проведения экспертизы:** г. Волгоград.
4. **Заказчик экспертизы:** Общество с ограниченной ответственностью «Белгородская археологическая экспертиза».
5. **Сведения об эксперте:** Шинкарь Ольга Анатольевна, образование высшее, специальность – историк, стаж работы в области археологии – 28 лет, место работы и должность – начальник отдела памятников археологии Государственного бюджетного учреждения «Волгоградский областной научно-производственный центр по охране памятников истории и культуры».
6. **Информация о том, что в соответствии с законодательством Российской Федерации эксперт несёт ответственность за достоверность сведений, изложенных в заключении.**

Настоящим подтверждается, что эксперт признает свою ответственность за соблюдение принципов проведения экспертизы, установленных статьей 29 Федерального закона от 25.06.2002 № 73-ФЗ «Об объектах культурного наследия (памятниках истории и культуры) народов Российской Федерации», а также за достоверность сведений, изложенных в заключении экспертизы в соответствии с п/п «д» п. 20 Положения о государственной историко-культурной экспертизе, утвержденного постановлением Правительства Российской Федерации от 25.04.2024 № 530.

7. **Цель экспертизы** – в соответствии со ст. 28 Федерального закона от 25.06.2002 № 73-ФЗ «Об объектах культурного наследия (памятниках истории и культуры) народов Российской Федерации» - определение наличия или отсутствия объектов культурного наследия, включенных в единый государственный реестр объектов культурного наследия (памятников истории и культуры) народов Российской Федерации, выявленных объектов культурного наследия либо объектов, обладающих признаками объектов культурного наследия на участке реализации проектных решений по титулу: «Строительство оросительной мелиоративной системы площадью 560 га, близ с. Черницыно Октябрьского

района Курской области (проектирование линейного объекта)», в границах кадастровых кварталов: 46:17:000000, 46:17:111206, 46:17:111207, 46:17:111208.

8. Объект экспертизы – в соответствии с п. 8з) Положения – документация, за исключением научных отчетов о выполненных археологических полевых работах, содержащая результаты исследований, в соответствии с которыми определяется наличие или отсутствие объектов, обладающих признаками объекта культурного наследия, на земельных участках, подлежащих воздействию земляных, строительных, мелиоративных и (или) хозяйственных работ, предусмотренных статьей 25 Лесного кодекса Российской Федерации работ по использованию лесов (за исключением работ, указанных в пунктах 3, 4 и 7 части 1 статьи 25 Лесного кодекса Российской Федерации) и иных работ – «Отчет по договору № 1103-2025/КСП-013 на выполнение археологического обследования на участке реализации проектных решений по титулу: «Строительство оросительной мелиоративной системы площадью 560 га, близ с. Черницыно Октябрьского района Курской области (проектирование линейного объекта)», в границах кадастровых кварталов: 46:17:000000, 46:17:111206, 46:17:111207, 46:17:111208. Протяженность участка обследования 13,35 км» (далее – Отчет).

9. Перечень документов, представленных на экспертизу заявителем:

«Отчет по договору № 1103-2025/КСП-013 на выполнение археологического обследования на участке реализации проектных решений по титулу: «Строительство оросительной мелиоративной системы площадью 560 га, близ с. Черницыно Октябрьского района Курской области (проектирование линейного объекта)», в границах кадастровых кварталов: 46:17:000000, 46:17:111206, 46:17:111207, 46:17:111208. Протяженность участка обследования 13,35 км».

10. Сведения об обстоятельствах, повлиявших на процесс проведения и результаты экспертизы.

Обстоятельств, повлиявших на процесс проведения и результаты экспертизы, не имеется. Дополнительных сведений, которые могли бы повлиять на процесс проведения и результаты экспертизы, не поступало.

11. Сведения о проведенных исследованиях с указанием примененных методов, объема и характера выполненных работ и их результатов.

В процессе проведения экспертизы был выполнен анализ:

- действующего законодательства в сфере охраны и сохранения объектов культурного наследия;
- представленного заказчиком Отчета в части его соответствия действующему законодательству в сфере охраны и сохранения объектов культурного наследия;

Имеющийся материал достаточен для заключения по предмету экспертизы.

Экспертом проведена оценка обоснованности выводов, представленных в заключении Отчета.

Результаты исследований, проведенных в рамках государственной историко-культурной экспертизы, оформлены в виде Акта.

12. Перечень документов и материалов, собранных и полученных при проведении экспертизы, а также использованной для нее специальной, технической и справочной литературы.

1. «Отчет по договору № 1103-2025/КСП-013 на выполнение археологического обследования на участке реализации проектных решений по титулу: «Строительство оросительной мелиоративной системы площадью 560 га, близ с. Черницыно Октябрьского района Курской области (проектирование линейного объекта)», в границах кадастровых кварталов: 46:17:000000, 46:17:111206, 46:17:111207, 46:17:111208. Протяженность участка обследования 13,35 км».
2. Федеральный закон от 25.06.2002 № 73-ФЗ «Об объектах культурного наследия (памятниках истории и культуры) народов Российской Федерации».
3. Положение о государственной историко-культурной экспертизе, утвержденное постановлением Правительства Российской Федерации от 25.04.2024 № 530.
4. Положение о порядке проведения археологических полевых работ и составления научной отчетной документации, утвержденное постановлением Бюро Отделения историко-филологических наук Российской академии наук от 12.04.2023 № 15.
5. Закон Курской области от 29.12.2005 № 120-ЗКО «Об объектах культурного наследия Курской области».
6. «Методика определения границ территорий объектов археологического наследия», утвержденная письмом министерства культуры РФ от 27.01.2012 № 12-01-39/05-АБ.
7. Приказ МК РФ от 01.09.2015 № 2328 «Об утверждении перечня отдельных сведений об объектах археологического наследия, которые не подлежат опубликованию».

13. Факты и сведения, выявленные и установленные в результате проведения экспертизы.

13.1. Общие сведения о проведенных работах.

В апреле 2025 года сотрудниками ООО «Белгородская археологическая экспертиза» проводились разведочные работы на участке реализации проектных решений по титулу: «Строительство оросительной мелиоративной системы площадью 560 га, близ с. Черницыно Октябрьского района Курской области (проектирование линейного объекта)», в границах кадастровых кварталов: 46:17:000000, 46:17:111206, 46:17:111207, 46:17:111208.

Работы проводились на основании Открытого листа № P018-00103-00/02033080, выданного Минкультуры России 31.03.2025 на имя Черных Е.В. и в соответствии с договором с заказчиком работ – ФГБОУ ВО Вавиловский университет.

Исходная документация – единый государственный реестр объектов культурного наследия (памятников истории и культуры) народов Российской Федерации.

Целью полевых исследований являлось определение наличия/отсутствия объектов археологического наследия на земельном участке, подлежащем хозяйственному освоению.

Непосредственные задачи проводимых исследований состояли в следующем:

- археологическое обследование территории;
- выявление и постановка на учет памятников археологии;
- определение границ объектов археологического наследия;
- нанесение археологических объектов на географические карты.

В ходе археологических работ обследован участок общей протяженностью 13,35 км: проведено визуальное обследование и заложено 14 шурфов. Также в ходе работ был обследован ОАН «Лютчино Курганный могильник» (эпоха бронзы-РЖВ), расположенный на едином с землеотводом кадастровом участке.

13.2. Методика проведения полевых работ.

Перед полевым этапом работ изучались старые картографические материалы, материалы издания «Археологическая карта России: Курская область», списки памятников археологии, размещенные на сайте Комитета по охране объектов культурного наследия Курской области, а также сведения об археологических работах в ежегодном издании «Археологические открытия».

Поиск и выявление памятников осуществлялись путем визуального обследования пашни, обнажений, оврагов, балок, а также прилегающих к ним склонов и водоразделов и путем закладки разведочных шурфов размерами 2*1 м. Шурфовка производилась в створе участка планируемого строительства. Шурфы в обязательном порядке закладывались вблизи современных и древних водотоков и водоемов, оврагов, балок и иных подобных объектов, как в пойме, так и на террасах, на территории исторических населенных пунктов (существующих и исчезнувших) и в пределах их хозяйственных зон, на всех водораздельных участках, потенциально пригодных для расположения объектов археологического наследия.

Выемка грунта в шурфах осуществлялась пластами толщиной 20 см с непрерывным просмотром извлеченного грунта. После снятия каждого пласта производилась зачистка поверхности для выявления пятен возможных археологических объектов и других следов древних антропогенных воздействий. После выемки нематериковых напластований выполнялась зачистка материковой поверхности и бортов шурфа. Проводилась графо- и

фотофиксация одного (в случае отсутствия культурных отложений) или всех бортов шурфа (в случае выявления археологического материала в шурфе). Во всех шурфах выполнялся контрольный прокоп верхнего горизонта материкового слоя для подтверждения его археологической стерильности. После работ все шурфы были рекультивированы.

В процессе работ осуществлялась графо- и фотофиксация всех наблюдений, велся полевой дневник. Места закладки шурфов фиксировались прибором глобального позиционирования GPS map 62s (система WGS-84) и наносились на план участка.

13.3. Описание основных результатов полевых археологических исследований.

В апреле 2025 года сотрудниками ООО «Белгородская археологическая экспертиза» проводились разведочные работы на участке реализации проектных решений по титулу: «Строительство оросительной мелиоративной системы площадью 560 га, близ с. Черницыно Октябрьского района Курской области (проектирование линейного объекта)», в границах кадастровых кварталов: 46:17:000000, 46:17:111206, 46:17:111207, 46:17:111208.

Работы проводились на основании Открытого листа № P018-00103-00/02033080, выданного Минкультуры России 31.03.2025 на имя Черных Е.В. и в соответствии с договором с заказчиком работ – ФГБОУ ВО Вавиловский университет.

Археологическое обследование территории, отведенной под строительство, ранее не проводилось. В районе обследуемого участка к моменту проведения работ было известно расположение нескольких объектов археологического наследия: «Лютчино Курганный могильник», «Цветово 1-е Курганный могильник». ОАН расположены в 2,2 км и 3,6 км юго-западу и востоку от обследованного участка. ОАН «Анахина Курганный могильник» визуально не прослеживается, видимо, уничтожен при строительстве агропромышленного комплекса.

Участок изысканий локализуется в центральной части Курской области, восточной части Октябрьского района, близ с. Черницыно.

В геоморфологическом отношении территория обследования занимает долину левого берега р. Сейм.

Маршрут археологического обследования брал своё начало от дамбы пруда у автодороги Черницыно-Журавлинский на левом берегу балки Крутой Лог (левый приток р. Сейм) и следовал в юго-восточном направлении, где были заложены разведочные шурфы (№№ 1-6), не показавшие наличия культурных отложений. У южной окраины агропромышленного комплекса Мираторг Курск маршрут двигался в северном и южном направлении. В северном направлении было заложено три разведочных шурфа (№№ 7-9), в южном направлении было заложено пять разведочных шурфов (№№ 10-14), не показавшие наличия культурных отложений.

Протяженность обследуемой территории составила 13,35 км, ширина отвода 15 м.

Дневная поверхность обследованного участка представлена с/х угодьями (пашней), где проводились строительные работы.

Участок обследования был пройден в пешем порядке, проведен визуальный осмотр современной дневной поверхности на предмет выявления археологических предметов и выраженных в рельефе и микрорельефе археологических объектов. В ходе визуального обследования ОАН не выявлены.

Для установления факта наличия/отсутствия объектов археологического наследия на обследуемом участке было заложено 14 разведочных шурфов размерами 2*1 м. Выбор места закладки шурфов обусловлен близостью древнего водотока, который мог выступать местом притяжения древнего населения. Шурфы были заложены на берегах балок. Стратифицированный либо переотложенный культурный слой, а также отдельные артефакты и археологические объекты не зафиксированы. Подробное описание шурфов, сопровождаемое иллюстративным материалом, приводится в Отчете, являющемся приложением к настоящему акту ГИКЭ.

Таким образом, установлено, что объекты культурного наследия, включенные в единый государственный реестр объектов культурного наследия (памятников истории и культуры) народов Российской Федерации, объекты культурного наследия, включенные в список выявленных объектов, либо объекты, обладающие признаками объекта культурного наследия, представляющие историческую, научную, художественную или иную культурную ценность, на участке реализации проектных решений по титулу: «Строительство оросительной мелиоративной системы площадью 560 га, близ с. Черницыно Октябрьского района Курской области (проектирование линейного объекта)», в границах кадастровых кварталов: 46:17:000000, 46:17:111206, 46:17:111207, 46:17:111208, отсутствуют.

Кроме того, в ходе работ был обследован ОАН «Лютчино Курганный могильник» (эпоха бронзы-РЖВ), расположенный на едином с землеотводом кадастровом участке.

В соответствии с требованиями приказа Минкультуры РФ от 01.09.2015 № 2328 «Об утверждении перечня отдельных сведений об объектах археологического наследия, которые не подлежат опубликованию», ограничивающими возможность публикации сведений о местонахождении ОАН, описания границ территории ОАН, перечень координат характерных точек этих границ, данные, относящиеся к объектам археологического наследия, в настоящем акте ГИКЭ заменены на знак «***».

ОАН «Лютчино Курганный могильник» расположен на территории Курской области Октябрьского района, в *** км к востоко-северо-востоку от северо-западной окраины д. ***

(д. № ***) и в *** км к юго-востоку от южной окраины д. *** (д. №***), на земельных участках с кадастровыми номерами ***, ***.

ОАН расположен на водораздельной возвышенности балки Крутой Лог и р. Воробжа (левые притоки р. Сейм).

Высота расположения памятника над уровнем моря (по Балтийской системе высот) – 230-232 м, над уровнем поймы р. Воробжа – 75-77м.

В 180-280 м к западу от курганов 1, 3 проходит лесопосадка. Курган 2 разделён от курганов 1 и 3 асфальтовой дорогой и двумя ЛЭП.

Курганная группа состоит из трёх насыпей.

Курган 1 округлый в плане, диаметром 50 м, высотой ок. 4,5 м. Поверхность кургана задернована. В южной части прослеживается разрушение, в виде выемки грунта.

Курган 2 расположен в 340 м к юго-востоку от кургана 1. Курган 2 округлый в плане, диаметром 25 м, высотой ок. 0,4 м. Поверхность кургана распахивается.

Курган 3 расположен в 200 м к юго-юго-западу от кургана 1. Курган 3 округлый в плане, диаметром 20 м, высотой ок. 0,35 м. Поверхность кургана распахивается.

Степень сохранности ОАН – неудовлетворительная. Курганы 2 и 3 подвергаются интенсивной распашке.

Подъемного материала на поверхности насыпей не обнаружено. Памятник предварительно датируется эпохой бронзы и РЖВ, аналогично типологически схожим курганным древностям региона. Точная хронологическая и культурная атрибуция возможна только в ходе археологических раскопок.

Ввиду отдалённости курганных насыпей друг от друга более чем на 25 метров за границу территории приняты многоконтурные границы.

Границы контура 1 представляют собой квадрат со сторонами 60×60 м. Границы контура 2 представляют собой квадрат со сторонами 35×35 м. Границы контура 3 представляют собой квадрат со сторонами 30×30 м.

Общий периметр границы территории объекта археологического наследия составляет 500 м (контур 1 – 240 м, контур 2 – 140 м, контур 3 – 120 м). Площадь территории объекта археологического наследия около 5 735 кв. м (контур 1 – около 3 550 кв. м, контур 2 – около 1225 кв. м, контур 3 – около 960 кв. м.).

Установлено, что ОАН «Лютчино Курганный могильник» не попадает в зону строительства системы орошения, находится на удалении около 2,2 км к юго-западу от обследованного участка.

14. Обоснование выводов экспертизы.

Экспертом установлено, что в ходе археологической разведки на участке реализации проектных решений по титулу: «Строительство оросительной мелиоративной системы площадью 560 га, близ с. Черницыно Октябрьского района Курской области (проектирование линейного объекта)», в границах кадастровых кварталов: 46:17:000000, 46:17:111206, 46:17:111207, 46:17:111208, и подготовки отчета по итогам указанных исследований соблюдены требования Федерального закона от 25.06.2002 № 73-ФЗ «Об объектах культурного наследия (памятниках истории и культуры) народов Российской Федерации».

Работы проводились на основании Открытого листа № P018-00103-00/02033080, выданного Минкультуры России 31.03.2025 на имя Черных Е.В., и в соответствии с Положением о порядке проведения археологических полевых работ и составления научной отчетной документации, утвержденное постановлением Бюро Отделения историко-филологических наук Российской академии наук от 12.04.2023 № 15.

Площадь обследованного участка является достаточной для определения наличия/отсутствия на данном участке объектов, обладающих признаками объектов историко-культурного наследия, в т.ч. памятников археологии.

В ходе работ был обследован ОАН «Лютчино Курганный могильник» (эпоха бронзы-РЖВ), который не попадает в зону строительства системы орошения, находится на удалении около 2,2 км к юго-западу от обследованного участка, но расположен на едином с землеотводом кадастровом участке.

В соответствии с п. 3 ст. 36 Федерального закона от 25.06.2002 № 73-ФЗ «Об объектах культурного наследия (памятниках истории и культуры) народов Российской Федерации» «Строительные и иные работы на земельном участке, непосредственно связанном с земельным участком в границах территории объекта культурного наследия, проводятся при наличии в проектной документации разделов об обеспечении сохранности указанного объекта культурного наследия или о проведении спасательных археологических полевых работ или проекта обеспечения сохранности указанного объекта культурного наследия либо плана проведения спасательных археологических полевых работ, включающих оценку воздействия проводимых работ на указанный объект культурного наследия, согласованных с региональным органом охраны объектов культурного наследия».

Однако вышеуказанные раздел проектной документации об обеспечении сохранности объектов культурного (археологического) наследия, проект обеспечения сохранности объектов культурного (археологического) наследия либо план проведения спасательных

археологических полевых работ, включающие оценку воздействия проводимых работ на ОАН «Лютчино Курганный могильник», в экспертируемом Отчете отсутствуют

15. Вывод экспертизы.

В ходе полевых исследований на участке реализации проектных решений по титулу: «Строительство оросительной мелиоративной системы площадью 560 га, близ с. Черницыно Октябрьского района Курской области (проектирование линейного объекта)», в границах кадастровых кварталов: 46:17:000000, 46:17:111206, 46:17:111207, 46:17:111208, был обследован ОАН «Лютчино Курганный могильник», который не попадает в зону строительства системы орошения, находится на удалении около 2,2 км к юго-западу от обследованного участка, но расположен на едином с землеотводом кадастровом участке.

На основании «Отчета по договору № 1103-2025/КСП-013 на выполнение археологического обследования на участке реализации проектных решений по титулу: «Строительство оросительной мелиоративной системы площадью 560 га, близ с. Черницыно Октябрьского района Курской области (проектирование линейного объекта)», в границах кадастровых кварталов: 46:17:000000, 46:17:111206, 46:17:111207, 46:17:111208. Протяженность участка обследования 13,35 км» Эксперт в соответствии с п. 22 б) Положения о государственной историко-культурной экспертизе, утвержденного постановлением Правительства РФ от 25.04.2024 № 530, делает вывод о невозможности проведения земляных, строительных, мелиоративных и иных хозяйственных работ на участке реализации проектных решений по титулу: «Строительство оросительной мелиоративной системы площадью 560 га, близ с. Черницыно Октябрьского района Курской области (проектирование линейного объекта)», в границах кадастровых кварталов: 46:17:000000, 46:17:111206, 46:17:111207, 46:17:111208 (**отрицательное заключение**).

Приложение: «Отчет по договору № 1103-2025/КСП-013 на выполнение археологического обследования на участке реализации проектных решений по титулу: «Строительство оросительной мелиоративной системы площадью 560 га, близ с. Черницыно Октябрьского района Курской области (проектирование линейного объекта)», в границах кадастровых кварталов: 46:17:000000, 46:17:111206, 46:17:111207, 46:17:111208. Протяженность участка обследования 13,35 км».

Дата оформления заключения экспертизы - 25.05.2025.

Эксперт Шинкарь О.А.

ООО «Белгородская археологическая экспертиза»

Утверждаю:

Генеральный директор

Е.В. Черных



Безбородых В.И.

О Т Ч Е Т

по договору № 1103-2025/КСП-013

на выполнение археологического обследования

на участке реализации проектных решений по титулу:

«Строительство оросительной мелиоративной системы

площадью 560 га, близ с. Черницыно Октябрьского района

Курской области (проектирование линейного объекта)», в границах

кадастровых кварталов: 46:17:000000, 46:17:111206, 46:17:111207,

46:17:111208. Протяженность участка обследования 13,35 км

Открытый лист № P018-00103-00/02033080 от 31 марта 2025 г.

Белгород 2025

АННОТАЦИЯ

Отчет состоит из 1 тома, который включает в себя: текстовую часть (27 стр.) и иллюстративную часть (Илл. 1-105).

Перечень ключевых слов: Курская область, Октябрьский район, с. Черницыно, археологическая разведка, балка Крутой Лог, р. Сейм, р. Воробжа, шурф, курган.

Вид работ: археологическая разведка с осуществлением локальных земляных работ.

Место проведения работ: Октябрьский район Курской области.

Сроки проведения работ: апрель 2025 г.

Работы выполнялись археологом Черных Евгением Владимировичем на основании Открытого листа №Р018-00103-00/02033080, выданного Министерством культуры РФ 31 марта 2025 г.

Цель исследования - выполнение условий договора №1103-2025/КСП-013 - обследование территории земельного участка, подлежащего хозяйственному освоению, для определения наличия/отсутствия объектов археологического наследия.

Методы исследования: историко-архивные и картографические методы; визуальное обследование местности, закладка разведочных шурфов, натурная и павильонная фото- и графофиксация.

Полученные результаты: произведено обследование земельного участка, предназначенного для реализации проектных решений по титулу: «Строительство оросительной мелиоративной системы площадью 560 га, близ с. Черницыно Октябрьского района Курской области (проектирование линейного объекта)», в границах кадастровых кварталов: 46:17:000000, 46:17:111206, 46:17:111207, 46:17:111208. Общая протяжённость проектируемой оросительной системы составила 13,35 км, шириной отвода 15 м. Участок изысканий расположен в долине левого берега Сейм. На участке произведено визуальное обследование и заложено 14 шурфов. Так же в ходе работ был обследован один ОАН – «Лютчино Курганный могильник» (эпоха бронзы-РЖВ).

СОДЕРЖАНИЕ

ВВЕДЕНИЕ.....	4
1. СПИСОК УЧАСТНИКОВ РАБОТ	5
2. МЕТОДИКА ИССЛЕДОВАНИЯ	6
3. КРАТКОЕ ОПИСАНИЕ РАЙОНА ИССЛЕДОВАНИЯ.....	8
4. ИСТОРИЯ АРХЕОЛОГИЧЕСКОГО ИЗУЧЕНИЯ РАЙОНА ИССЛЕДОВАНИЯ	9
5. ОПИСАНИЕ ХОДА ОБСЛЕДОВАНИЯ.....	12
ЗАКЛЮЧЕНИЕ	23
ПРИЛОЖЕНИЕ А. Краткий формуляр с основными сведениями об объектах исследования	25
ПРИЛОЖЕНИЕ Б. Список использованных источников и литературы.....	26
ПРИЛОЖЕНИЕ В. Альбом иллюстраций.....	27
Открытый лист № P018-00103-00/02033080	

ВВЕДЕНИЕ

В апреле 2025 г. сотрудниками ООО «Белгородская археологическая экспертиза» производились разведочные работы на участке реализации проектных решений по титулу: «Строительство оросительной мелиоративной системы площадью 560 га, близ с. Черницыно Октябрьского района Курской области (проектирование линейного объекта)», в границах кадастровых кварталов: 46:17:000000, 46:17:111206, 46:17:111207, 46:17:111208.

Работы выполнялись археологом Черных Е.В. на основании Открытого листа №Р018-00103-00/02033080, выданного Министерством культуры РФ 31 марта 2025 г.

Цель исследования - выполнение условий договора №1103-2025/КСП-013 - обследование территории земельного участка, подлежащего хозяйственному освоению, для определения наличия/отсутствия объектов археологического наследия.

Задачи проводимых исследований состояли в следующем:

- 1) археологическое обследование территории;
- 2) определение границ объектов археологического наследия;
- 3) нанесение археологических объектов на географические карты;
- 4) планирование мероприятий по сохранению объектов археологического наследия, расположенных в отводимых зонах.

В процессе исследований на территории, отводимой под строительство, было заложено 14 шурфов, размерами 2х1 м и обследован один объект археологического наследия - «Лютчино, курганный могильник» (эпоха бронзы-РЖВ).

Финансирование работ осуществлялось из средств Заказчика работ – ФГБОУ ВО Вавиловский университет.

Полученные в ходе разведки фотоматериалы, полевой дневник, один экземпляр отчета переданы на хранение в фонды ООО «Белгородская археологическая экспертиза».

1. СПИСОК УЧАСТНИКОВ РАБОТ

Безбородых Виталий Иванович – археолог ООО «Белгородская археологическая экспертиза». Осуществлял общее руководство на всех этапах археологических исследований, производил полевую фотосъемку, вел полевой дневник.

Пугач Валерия Сергеевна – лаборант ООО «Белгородская археологическая экспертиза». Участвовала в составлении текстовой части отчета.

Алиев Талех Мохубат оглы – лаборант ООО «Белгородская археологическая экспертиза». Участвовал в составлении иллюстративной части отчета.

Студенты историко-филологического факультета НИУ «БелГУ» – натурное обследование земельного участка, закладка разведочных шурфов.

2. МЕТОДИКА ИССЛЕДОВАНИЯ

Археологические исследования проводились по классической методике, принятой в отечественной археологии (Авдусин Д.А. Полевая археология СССР. М., 1980; Мартынов А.И., Шер Я.А. Методы археологического исследования. М., 2008) и в строгом соответствии с методическими рекомендациями Института археологии РАН, содержащимися в «Положении о порядке проведения археологических полевых работ и составления научной отчетной документации» (Москва, ИА РАН, 2024).

Перед полевым этапом работ изучались исторические картографические материалы (Планы генерального межевания уездов губерний 1785 г., листы военно-топографической трехверстовой карты Российской Империи Ф.Ф. Шуберта, карты Генерального штаба СССР, размещенные в открытом доступе в сети Интернет и др.); материалы издания «Археологическая карта России: Курская область, списки памятников археологии, размещенные на сайте Комитета по охране объектов культурного наследия Курской области в открытом доступе <https://adm.rkursk.ru/index.php?id=1443>), а также сведения об археологических работах в ежегодном издании «Археологические открытия».

Поиск и выявление памятников осуществлялись путем визуального обследования поверхности участка и путем закладки разведочных шурфов размерами 2×1 м. Шурфовка производилась в створе участка планируемого строительства. Шурфы в обязательном порядке закладывались вблизи современных и древних водотоков и водоемов, оврагов, балок и иных подобных объектов, как в пойме, так и на террасах, на территории исторических населенных пунктов (существующих и исчезнувших) и в пределах их хозяйственных зон, на всех водораздельных участках, потенциально пригодных для расположения объектов археологического наследия. При определении количества шурфов, необходимых для полноценного обследования участка, мы руководствовались п. 3.12 Положения о порядке проведения археологических полевых работ и составления научной отчетной документации (не менее одного шурфа на 1 га при площадных обследованиях или не менее одного шурфа на 1 км – при линейных).

Выемка грунта в шурфах осуществлялась пластами толщиной 20 см с непрерывным просмотром извлеченного грунта. После снятия каждого пласта производилась зачистка поверхности для выявления пятен возможных археологических объектов и других следов древних антропогенных воздействий. После выемки нематериковых напластований выполнялась контрольная прокопка материкового слоя для подтверждения его археологической стерильности с последующей зачисткой материковой поверхности и бортов шурфа для качественной графо- и фотофиксации профилей шурфа.

В процессе работ осуществлялась графо- и фотофиксация всех наблюдений, велся полевой дневник. Места закладки шурфов фиксировались прибором глобального позиционирования и наносились на план участка.

В ходе полевых исследований использовались цифровые фотокамеры Sony alpha a6000, нивелирная рейка, прибор спутниковой навигации GPS «Garmin GPSmap 62s» (система координат WGS-84). Картографические данные и космоснимки местности получены с использованием программ GoogleEarth и SAS.Планета, а также интернет ресурсов <https://satmaps.info> и <http://www.etomesto.ru>.

3. КРАТКОЕ ОПИСАНИЕ РАЙОНА ИССЛЕДОВАНИЯ

Октябрьский район расположен в центральной части Курской области с административным центром в пгт Прямицыно. Граничит на севере с Фатежским, на востоке - с Курским, на юге - с Медвенским, а на западе - с Большесолдатским и Курчатовским районами Курской области. Площадь 628 км².

Район расположен на юго-западных склонах Среднерусской возвышенности. Преобладающий тип рельефа в районе — возвышенная расчлененная долинами рек, балками и оврагами равнина. Основная водная артерия — река Сейм, пересекающая территорию района с востока на запад. На территории района в Сейм впадает ряд притоков: Большая Курица и Рогозна — справа и Ворожба — слева. На берегу Сейма при впадении в него Ворожбы расположен пгт. Прямицыно.

Район расположен в поясе умеренно-континентального климата в пределах лесостепной зоны. Основными типами почв района является чернозем (58%) и серые лесные почвы (40%). По механическому составу тяжелосуглинистые почвы составляют 62%, среднесуглинистые — 34%. Содержание гумуса колеблется от 0,7% до 3,9%. Район расположен в лесостепной зоне. Естественной растительностью занято около 23% площади района: леса и кустарники — 10%, травянистая растительность балок, оврагов, пойма — 13%. Дубравы являются основным типом лесов района, на их долю приходится 60% лесных массивов¹.

¹ Октябрьский район /Малая Курская энциклопедия [эл.ресурс] <https://mke.su/>

4. ИСТОРИЯ АРХЕОЛОГИЧЕСКОГО ИЗУЧЕНИЯ РАЙОНА РАБОТ

На территории Октябрьского района Курской области известно свыше 100 памятников археологии от эпохи палеолита до Нового времени. Древности Октябрьского района начали привлекать внимание исследователей в конце XIX в. Так, в сводке памятников археологии Н.П. Горожанского (1884 г) имеются упоминания о Липинском и Масловском городищах². В 1907 г. Липинское городище обследовал Данилевич В.Е.³

После Великой Отечественной войны внимание к древностям Октябрьского района было связано прежде всего с обнаружением Авдеевской палеолитической стоянки. В 1946—1948 годах Деснинская экспедиция во главе с М.В. Воеводским открыла здесь поселение площадью 800 кв.м. На периферии выявлены полуземлянки⁴. В 1949 г. стоянку изучал А.Н. Рогачев, в 1973-1994 гг. - М.Д. Гвоздодер и Г.П. Григорьева; в 1995-2008, и в 2013-2014 гг. стоянку изучала Е.В. Булочникова. С 2017 г. работы на стоянке возобновились силами экспедиции НИИ и музея антропологии МГУ⁵.

Кроме этих исследований, на территории Октябрьского района проводились обширные разведочные работы в долинах р. Сейм и Рогозна. Проводились локальные раскопочные работы на ряде памятников (раскапывались памятники у н.п. Колосовка, Липина, Авдеева), материалы которых отражают картину заселения и освоения этой территории в древности⁶.

В районе месторасположения обследованного участка известны памятники археологии, выявленные в ходе разведочных работ разных лет В.П. Левенком в 1958 г., П.Г. Гайдуковым в 1978 г. и А.В. Кашкиным в 1984 г. Это следующие памятники археологии:

² Горожанский Н.П. Материалы для археологии России по губерниям и уездам / Собр. Н. Горожанский. Москва: тип. А.А. Карцева, 1884

³ Данилевич В.Е. Отчет о раскопках Курской ученой архивной комиссии в Курском уезде в мае и июне 1907 года // Тр. КГУАК. Вып. 1. Курск. 1911.

⁴ Воеводский М.В. Важнейшие итоги Деснинской экспедиции 1946 г. // КСИИМК. Вып. 20. 1948.

Воеводский М.В., Алихова-Воеводская А.Е. Авдеевская палеолитическая стоянка (по материалам раскопок 1948 г.) // КСИИМК. Вып. 21. 1950

⁵ Медведев С. П., Кандинов М. Н., Янюшкина А. С. Возобновление исследования Авдеевской стоянки археологической экспедицией НИИ и Музея антропологии МГУ // ИЗВЕСТИЯ ИНСТИТУТА АНТРОПОЛОГИИ МГУ — Т. 2. — НИИ и Музей антропологии Москва, 2017. — С. 23–25.

⁶ Археологическая карта России. Курская область. Ч.2 /автор-составитель А.В. Кашкин. – М., ИА РАН, 2000, С. 50-76.

- Анахина селище 1, 11-13 вв. Расположен в центральной части деревни, в 15 м к С от домов, на придолинном склоне левого берега р. Сейм. Обследовал А.В. Кашкин в 1984 г.⁷.

- Анахина селище 2. р.ж.в., 9-10 вв. Расположен в центральной части деревни, в 0,6 км к 3 от селища 1, на левобережной террасе р. Сейм. Обследовал А.В. Кашкин в 1984 г.⁸.

- Рассыльная селище 1, 3-4 вв. Расположен на восточной окраине деревни, на мысу левобережной террасы р. Сейм. Обследовал А.В. Кашкин в 1984 г.⁹.

- Рассыльная поселение 1, неолит, 3-4 вв., 9-10 вв. Расположен на западной окраине деревни, на огородах А.Н. Шматова, левобережная терраса р. Сейм и р. Плата (левый приток р. Сейм). Обследовал А.В. Кашкин в 1984 г.¹⁰. (как поселение 3).

- Рассыльная селище 2, 5-7, 9-10 вв. Расположен на западной окраине деревни, на мысу левобережной террасы р. Сейм и р. Плата. Обследовал А.В. Кашкин в 1984 г. (как поселение 2).¹¹

- Ворошнево поселение 1, эпоха бронзы, РЖВ, 3-4 вв. Западная окраина деревни (усадебная В.М. Болоштыненко), мыс левобережной террасы р. Сейм. Обследовал А.В. Кашкин в 1984 г.¹².

- Ворошнево поселение 2, эпоха бронзы, 3-4 вв. 70 м к 3 от крайней западной усадьбы деревни, 25 м к югу от шоссе Курск-Рыльск, 0,25 м к ЮЗ от поселения 1. Мыс правобережной террасы безымянного ручья (левый приток р. Сейм). Обследовал А.В. Кашкин в 1984 г.¹³

- Ворошнево селище 1, 3-4 вв. Находится в центральной части деревни, в 0,5 км к СВ от поселения 1, мыс левобережной террасы р. Сейм. Обследовал А.В. Кашкин в 1984 г.¹⁴.

В 2020 году Т.В. Смольяниновой производилось археологическое обследование участка для строительства комбикормового завода¹⁵. Объектов археологического наследия в ходе проведенных исследований выявлено не было.

⁷ Кашкин А.В. Отчет о работе Центрально-Черноземного отряда ИА АН СССР в 1984 г. // Архив ИА №9726, Л.5.

⁸ Там же.

⁹ Кашкин А.В. Отчет о работе Центрально-Черноземного отряда ИА АН СССР в 1984 г. // Архив ИА №9726, Л.4.

¹⁰ Там же.

¹¹ Кашкин А.В. Отчет о работе Центрально-Черноземного отряда ИА АН СССР в 1984 г. // Архив ИА №9726, Л.4

¹² Там же. Л.3

¹³ Там же. Л.4

¹⁴ Там же. Л.3-4.

¹⁵ Смольянинова Т.В. Отчет по договору №2005-2020 о проведении археологического обследования земельного участка, предназначенного для строительства объекта: «Комбикормовый завод

В 2021 году Т.М. Алиевым производилось археологическое обследование участка для строительства железнодорожного пути¹⁶. Объектов археологического наследия в ходе проведенных исследований выявлено не было.

производительностью 120 тн/час со складом силосного типа мощностью 200 тыс. тонн в Октябрьском районе Курской области» с подъездной автомобильной дорогой. Номера ЗУ: 46:17:111206:98, 46:17:111206:97 (S=17,0418 га) // Архив ООО «БАЭ».

¹⁶ Алиев Т.М. Отчёт на выполнение археологического обследования земельного участка, предназначенного для строительства объекта: «Железнодорожный путь необщего пользования комбикормового завода ООО «МИРАТОРГ-КУРСК» в Октябрьском районе Курской области») // Архив ООО «БАЭ».

5. ОПИСАНИЕ ХОДА ОБСЛЕДОВАНИЯ

Исследования проводились на земельном участке, предназначенном для реализации проектных решений по титулу: «Строительство оросительной мелиоративной системы площадью 560 га, близ с. Черницыно Октябрьского района Курской области (проектирование линейного объекта)», в границах кадастровых кварталов: 46:17:000000, 46:17:111206, 46:17:111207, 46:17:111208.

Участок изысканий локализуется в центральной части Курской области, восточной части Октябрьского района, близ с. Черницыно (Илл. 2-3).

В геоморфологическом отношении территория обследования занимает долину левого берега р. Сейм (Илл. 4-9).

Абсолютные высотные отметки (в Балтийской системе высот) на территории участка составляют 180-240 м, высота над уровнем поймы р. Сейм составляет 25-85 м.

В районе обследуемого участка к моменту проведения работ, было известно расположение нескольких объектов археологического наследия: «Лютчино Курганный могильник», «Цветово 1-е Курганный могильник». ОАН расположены в 2,2 км и 3,6 км юго-западу и востоку от обследованного участка. ОАН «Анахина Курганный могильник» визуально не прослеживается, видимо, уничтожен при строительстве агропромышленного комплекса (Илл. 4-5).

Анализ исторических карт (Трехверстовая военно-топографическая карта Российской империи 1869-1919 гг.) показал, что на территории обследованного участка в XIX - нач. XX вв. исторические населенные пункты не располагались (Илл. 10).

Маршрут археологического обследования брал своё начало от дамбы пруда у автодороги Черницыно-Журавлинский на левом берегу балки Крутой Лог (левый приток р. Сейм) и следовал в юго-восточном направлении, где были заложены разведочные шурфы (№1-6), не показавшие наличия культурных отложений. У южной окраины агропромышленного комплекса Мираторг Курск маршрут двигался в северном и южном направлении. В северном направлении было заложено три разведочных шурфа (№7-9), в южном направлении было заложено пять разведочных шурфов (№10-14), не показавшие наличия культурных отложений. Общая протяженность обследуемой территории составила 13,35 км, ширина отвода 15 м.

Дневная поверхность обследованного участка представлена с/х угодьями (пашней), где проводились строительные работы (Илл. 11-38)

Участок обследования был пройден в пешем порядке, произведен осмотр современной дневной поверхности на предмет выявления археологических предметов и

выраженных в рельефе и микрорельефе археологических объектов с фотофиксацией. На обследуемом участке было заложено 14 разведочных шурфов размерами 2×1 м (Илл. 39). Количество шурфов определено исходя из протяжённости участка (13,35 км). Выбор места закладки шурфов обусловлен близостью древнего водотока, который мог выступать местом притяжения древнего населения. Шурфы были заложены на берегах балок. После завершения работ шурфы были рекультивированы (Илл. 40).

В ходе обследования земельного участка, предназначенного для реализации проектных решений по титулу: «Строительство оросительной мелиоративной системы площадью 560 га, близ с. Черницыно Октябрьского района Курской области (проектирование линейного объекта)», в границах кадастровых кварталов: 46:17:000000, 46:17:111206, 46:17:111207, 46:17:111208 был обследован один ОАН – «Лютчино Курганный могильник». Обследование обусловлено тем, что ОАН расположен на едином с землеотводом на кадастровом участке и требует разработки определенных мер по обеспечению его физической сохранности.

Обследованный объект археологического наследия

ОАН «Лютчино Курганный могильник» (Илл. 4-5; 41-49). ОАН «Лютчино Курганный могильник» расположен на территории Курской области Октябрьского района, в 1,8 км к востоко-северо-востоку от северо-западной окраины д. Лютчино (д. № 9А) и в 2,0 км к юго-востоку от южной окраины д. Адоева (д. №29), на земельных участках с кадастровыми номерами 46:17:040804:31, 46:17:000000:1431.

ОАН расположен на водораздельной возвышенности балки Крутой Лог и р. Воробжа (левые притоки р. Сейм).

Высота расположения памятника над уровнем моря (по Балтийской системе высот) – 230-232 м, над уровнем поймы р. Воробжа – 75-77м.

В 180-280 м к западу от курганов 1, 3 проходит лесопосадка. Курган 2 разделён от курганов 1 и 3 асфальтовой дорогой и двумя ЛЭП.

Курганная группа состоит из трёх насыпей.

Курган 1 округлый в плане, диаметром 50 м, высотой ок. 4,5 м. Поверхность кургана задернована. В южной части прослеживается разрушение, в виде выемки грунта. Координаты центра кургана – N 51 °36'2.21" E 35°56'34.42".

Курган 2 расположен в 340 м к юго-востоку от кургана 1. Курган 2 округлый в плане, диаметром 25 м, высотой ок. 0,4 м. Поверхность кургана распахивается. Координаты центра кургана – N 51°35'58,79" E 35°56'54,22".

Курган 3 расположен в 200 м к юго-юго-западу от кургана 1. Курган 3 округлый в плане, диаметром 20 м, высотой ок. 0,35 м. Поверхность кургана распахивается. Координаты центра кургана – N 51 °35'54.41" E 35°56'30.93".

Степень сохранности ОАН – неудовлетворительная. Курганы 2 и 3 подвергаются интенсивной распашке.

Подъемного материала на поверхности насыпей не обнаружено. Памятник предварительно датируется эпохой бронзы и РЖВ, аналогично типологически схожим курганным древностям региона. Точная хронологическая и культурная атрибуция возможна только в ходе археологических раскопок.

Географические координаты (поворотные точки):

Обозначение (номер) характерной точки	Координаты характерных точек во Всемирной геодезической системе координат (WGS-84)		Координаты характерных точек в местной системе координат (МСК-46, зона 1)	
	Северной широты	Восточной долготы	X	Y
Контур 1				
1	51.60094226	35.94246700	406249.280	1281930.112
2	51.60093893	35.94332263	406249.281	1281989.398
3	51.60040580	35.94332263	406189.966	1281989.771
4	51.60041163	35.94246566	406190.242	1281930.390
Контур 2				
5	51.59980852	35.94813585	406125.621	1282323.689
6	51.59981019	35.94865888	406126.037	1282359.928
7	51.59950030	35.94865888	406091.559	1282360.147
8	51.59950030	35.94813853	406091.330	1282324.093
Контур 3				
9	51.59858562	35.94169855	405986.748	1281878.512
10	51.59858979	35.94214782	405987.407	1281909.639
11	51.59831322	35.94215855	405956.641	1281910.576
12	51.59831405	35.94169989	405956.534	1281878.794

Ввиду отдалённости курганных насыпей друг от друга более чем на 25 метров за границу территории приняты многоконтурные границы.

Границы контура 1 представляют собой квадрат со сторонами 60×60 м. Границы контура 2 представляют собой квадрат со сторонами 35×35 м. Границы контура 3 представляют собой квадрат со сторонами 30×30 м.

Контур 1: участок северной границы от точки 1 до точки 2 проходит в восточном направлении (азимут 90°) на протяжении 60 м. Участок восточной границы от точки 2 до точки 3 проходит в южном направлении (азимут 180°) на протяжении 60 м. Участок южной границы от точки 3 до точки 4 проходит в западном направлении (азимут 270°) на

протяжении 60 м. Участок западной границы от точки 4 до точки 1 проходит в северном направлении (азимут 0°) на протяжении 60 м.

Контур 2: участок северной границы от точки 5 до точки 6 проходит в восточном направлении (азимут 90°) на протяжении 35 м. Участок восточной границы от точки 6 до точки 7 проходит в южном направлении (азимут 180°) на протяжении 35 м. Участок южной границы от точки 7 до точки 8 проходит в западном направлении (азимут 270°) на протяжении 35 м. Участок западной границы от точки 8 до точки 5 проходит в северном направлении (азимут 0°) на протяжении 35 м.

Контур 3: участок северной границы от точки 9 до точки 10 проходит в восточном направлении (азимут 90°) на протяжении 30 м. Участок восточной границы от точки 10 до точки 11 проходит в южном направлении (азимут 180°) на протяжении 30 м. Участок южной границы от точки 11 до точки 12 проходит в западном направлении (азимут 270°) на протяжении 30 м. Участок западной границы от точки 12 до точки 9 проходит в северном направлении (азимут 0°) на протяжении 30 м.

Общий периметр границы территории объекта археологического наследия составляет 500 м (контур 1 – 240 м, контур 2 – 140 м, контур 3 – 120 м). Площадь территории объекта археологического наследия около 5 735 кв. м (контур 1 – ок. 3 550 кв. м, контур 2 – ок. 1225 кв. м, контур 3 – ок. 960 кв. м.).

ОАН «Лютчино Курганный могильник» не попадает в зону строительства системы орошения, находится на удалении ок. 2,2 км к юго-западу от обследованного участка.

Кроме того, на обследуемом участке было заложено 14 разведочных шурфов, не показавшие наличие культурных отложений. Ниже следует их описание.

Шурф 1 (Илл. 5; 7; 50-53) был заложен на левом берегу обводнённой балки Крутой Лог (левый приток р. Сейм), в 70 м к Ю от насосной станции. Географические координаты шурфа N51°37,396' E35°57,306'. Шурф имел размеры 2×1 м, ориентирован бортами по сторонам света. Шурф заложен с целью выявления факта наличия или отсутствия признаков культурного слоя в связи с потенциальной пригодностью места для обнаружения объектов археологического наследия.

Дневная поверхность шурфа обнажена. В качестве репера выбрано основание северо-восточного кола шурфа.

В шурфе было исследовано 10 пластов на глубину 1,9 м, контрольный прокоп выполнен на 0,3 м.

Стратиграфия шурфа однообразна во всех бортах, описание производилось по профилю северного борта:

0-0,7 м – чернозём (мощностью 0,7 м);

0,7-1,6 м – тёмно-серый гумусированный суглинок (мощностью 0,9 м);

1,6-1,9 м – материковая жёлтая глина, изрытая ходами землеройных животных (мощностью 0,3 м).

Ниже 1,9 м – материк – жёлтая глина.

По результатам изучения шурфа археологических предметов и признаков культурного слоя не прослежено. После проведения работ шурф был рекультивирован.

Шурф 2 (Илл. 5; 7; 54-57) был заложен на левом берегу обводнённой балки Крутой Лог (левый приток р. Сейм), в 250 м к ЮВ от насосной станции. Географические координаты шурфа $N51^{\circ}37,303'$ $E35^{\circ}57,373'$. Шурф имел размеры 2×1 м, ориентирован бортами по сторонам света. Шурф заложен с целью выявления факта наличия или отсутствия признаков культурного слоя в связи с потенциальной пригодностью места для обнаружения объектов археологического наследия.

Дневная поверхность шурфа обнажена. В качестве репера выбрано основание северо-восточного кола шурфа.

В шурфе было исследовано 6 пластов на глубину 1,1 м.

Стратиграфия шурфа однообразна во всех бортах, описание производилось по профилю северного борта:

0-0,5 м – чернозём (мощностью 0,5 м);

0,5-1,1 м – тёмно-серый гумусированный суглинок (мощностью 0,6 м).

Ниже 1,1 м – материк – жёлтая глина.

По результатам изучения шурфа археологических предметов и признаков культурного слоя не прослежено. После проведения работ шурф был рекультивирован.

Шурф 3 (Илл. 5; 7; 58-61) был заложен на левом берегу обводнённой балки Крутой Лог (левый приток р. Сейм), в 410 м к ЮВ от насосной станции. Географические координаты шурфа $N51^{\circ}37,233'$ $E35^{\circ}57,461'$. Шурф имел размеры 2×1 м, ориентирован бортами по сторонам света. Шурф заложен с целью выявления факта наличия или отсутствия признаков культурного слоя в связи с потенциальной пригодностью места для обнаружения объектов археологического наследия.

Дневная поверхность шурфа обнажена. В качестве репера выбрано основание северо-восточного кола шурфа.

В шурфе было исследовано 8 пластов на глубину 1,6 м, контрольный прокоп выполнен на 0,2 м.

Стратиграфия шурфа однообразна во всех бортах, описание производилось по профилю северного борта:

0-0,9 м – чернозём (мощностью 0,9 м);

0,9-1,4 м – светло-серый гумусированный суглинок (мощностью 0,5 м);

1,4-1,6 м – материковая жёлтая глина, изрытая ходами землеройных животных (мощностью 0,2 м).

Ниже 1,6 м – материк – жёлтая глина.

По результатам изучения шурфа археологических предметов и признаков культурного слоя не прослежено. После проведения работ шурф был рекультивирован.

Шурф 4 (Илл. 5; 7; 62-65) был заложен на левом берегу обводнённой балки Крутой Лог (левый приток р. Сейм), в 100 м к ЮЗ от водосброса в дамбе пруда. Географические координаты шурфа N51°37,052° E35°57,850°. Шурф имел размеры 2×1 м, ориентирован бортами по сторонам света. Шурф заложен с целью выявления факта наличия или отсутствия признаков культурного слоя в связи с потенциальной пригодностью места для обнаружения объектов археологического наследия.

Дневная поверхность шурфа обнажена. В качестве репера выбрано основание северо-восточного кола шурфа.

В шурфе было исследовано 6 пластов на глубину 1,2 м.

Стратиграфия шурфа однообразна во всех бортах, описание производилось по профилю северного борта:

0-0,3 м – чернозём (мощностью 0,3 м);

0,3-0,9 м – тёмно-серый гумусированный суглинок (мощностью 0,6 м);

0,9-1,2 м – светло-серый гумусированный суглинок (мощностью 0,3 м).

Ниже 1,2 м – материк – жёлтая глина.

По результатам изучения шурфа археологических предметов и признаков культурного слоя не прослежено. После проведения работ шурф был рекультивирован.

Шурф 5 (Илл. 5; 7; 66-69) был заложен на правом берегу обводнённой балки Крутой Лог (левый приток р. Сейм), в 100 м к СВ от водосброса в дамбе пруда. Географические координаты шурфа N 51°37,104°E 35°58,006°. Шурф имел размеры 2×1 м, ориентирован бортами по сторонам света. Шурф заложен с целью выявления факта наличия или отсутствия признаков культурного слоя в связи с потенциальной пригодностью места для обнаружения объектов археологического наследия.

Дневная поверхность шурфа обнажена. В качестве репера выбрано основание северо-восточного кола шурфа.

В шурфе было исследовано 2 пласта на глубину 0,45 м, контрольный прокоп выполнен на 0,15 м.

Стратиграфия шурфа однообразна во всех бортах, описание производилось по профилю северного борта:

0-0,3 м – чернозём (мощностью 0,3 м);

0,3-0,45 м – материковая жёлтая глина (мощностью 0,15 м).

Ниже 0,45 м – материк – жёлтая глина.

По результатам изучения шурфа археологических предметов и признаков культурного слоя не прослежено. После проведения работ шурф был рекультивирован.

Шурф 6 (Илл. 5; 7; 70-73) был заложен на правом берегу обводнённой балки Крутой Лог (левый приток р. Сейм), в 680 м к ЮВ от водосброса в дамбе пруда и в 600 м к З от предприятия Мираторг-Курск. Географические координаты шурфа N51°36,942° E35°58,481°. Шурф имел размеры 2×1 м, ориентирован бортами по сторонам света. Шурф заложен с целью выявления факта наличия или отсутствия признаков культурного слоя в связи с потенциальной пригодностью места для обнаружения объектов археологического наследия.

Дневная поверхность шурфа обнажена. В качестве репера выбрано основание северо-восточного кола шурфа.

В шурфе было исследовано 7 пластов на глубину 1,3 м, контрольный прокоп выполнен на 0,2 м.

Стратиграфия шурфа однообразна во всех бортах, описание производилось по профилю северного борта:

0-0,5 м – чернозём (мощностью 0,5 м);

0,5-1,1 м – светло-серый гумусированный суглинок (мощностью 0,6 м);

1,1-1,3 м – материковая жёлтая глина (мощностью 0,2 м).

Ниже 0,45 м – материк – жёлтая глина.

По результатам изучения шурфа археологических предметов и признаков культурного слоя не прослежено. После проведения работ шурф был рекультивирован.

Шурф 7 (Илл. 5; 8; 74-77) был заложен у истока балки Дубки (левый приток балки Рассыльная (левый приток р. Сейм)), в 240 м к З от предприятия Мираторг-Курск. Географические координаты шурфа N51°36,900° E35°59,950°. Шурф имел размеры 2×1 м, ориентирован бортами по сторонам света. Шурф заложен с целью выявления факта наличия или отсутствия признаков культурного слоя в связи с потенциальной пригодностью места для обнаружения объектов археологического наследия.

Дневная поверхность шурфа обнажена. В качестве репера выбрано основание северо-восточного кола шурфа.

В шурфе было исследовано 6 пластов на глубину 1,1 м.

Стратиграфия шурфа однообразна во всех бортах, описание производилось по профилю северного борта:

0-0,4 м – чернозём (мощностью 0,4 м);

0,4-1,1 м – тёмно-серый гумусированный суглинок (мощностью 0,7 м).

Ниже 1,1 м – материк – жёлтая глина.

По результатам изучения шурфа археологических предметов и признаков культурного слоя не прослежено. После проведения работ шурф был рекультивирован.

Шурф 8 (Илл. 5; 8; 78-81) был заложен у истока балки Дубки (левый приток балки Рассыльная (левый приток р. Сейм)), в 400 м к В от предприятия Мираторг-Курск. Географические координаты шурфа N51°37,373° E36°00,136°. Шурф имел размеры 2×1 м, ориентирован бортами по сторонам света. Шурф заложен с целью выявления факта наличия или отсутствия признаков культурного слоя в связи с потенциальной пригодностью места для обнаружения объектов археологического наследия.

Дневная поверхность шурфа обнажена. В качестве репера выбрано основание северо-восточного кола шурфа.

В шурфе было исследовано 7 пластов на глубину 1,5 м.

Стратиграфия шурфа однообразна во всех бортах, описание производилось по профилю северного борта:

0-0,7 м – чернозём (мощностью 0,7 м);

0,7-1,5 м – тёмно-серый гумусированный суглинок (мощностью 0,8 м).

Ниже 1,5 м – материк – жёлтая глина.

По результатам изучения шурфа археологических предметов и признаков культурного слоя не прослежено. После проведения работ шурф был рекультивирован.

Шурф 9 (Илл. 5; 8; 82-85) был заложен у истока безымянного оврага (левый приток балки Рассыльная (левый приток р. Сейм)), в 770 м к СВ от предприятия Мираторг-Курск. Географические координаты шурфа N51°37,787° E36°00,285°. Шурф имел размеры 2×1 м, ориентирован бортами по сторонам света. Шурф заложен с целью выявления факта наличия или отсутствия признаков культурного слоя в связи с потенциальной пригодностью места для обнаружения объектов археологического наследия.

Дневная поверхность шурфа обнажена. В качестве репера выбрано основание северо-восточного кола шурфа.

В шурфе было исследовано 8 пластов на глубину 1,7 м.

Стратиграфия шурфа однообразна во всех бортах, описание производилось по профилю северного борта:

0-0,9 м – чернозём (мощностью 0,9 м);

0,9-1,7 м – тёмно-серый гумусированный суглинок (мощностью 0,8 м).

Ниже 1,7 м – материк – жёлтая глина.

По результатам изучения шурфа археологических предметов и признаков культурного слоя не прослежено. После проведения работ шурф был рекультивирован.

Шурф 10 (Илл. 5; 9; 86-89) был заложен у истока балки Крутой Лог (левый приток р. Сейм)), в 1,4 км к Ю от предприятия Мираторг-Курск. Географические координаты шурфа N51°35,964 ° E35°59,649°. Шурф имел размеры 2×1 м, ориентирован бортами по сторонам света. Шурф заложен с целью выявления факта наличия или отсутствия признаков культурного слоя в связи с потенциальной пригодностью места для обнаружения объектов археологического наследия.

Дневная поверхность шурфа обнажена. В качестве репера выбрано основание северо-восточного кола шурфа.

В шурфе было исследовано 7 пластов на глубину 1,3 м, контрольный прокоп выполнен на 0,3 м.

Стратиграфия шурфа однообразна во всех бортах, описание производилось по профилю северного борта:

0-0,7 м – чернозём (мощностью 0,7 м);

0,7-1,0 м – светло-серый гумусированный суглинок (мощностью 0,3 м);

1,0-1,3 м – материковая жёлтая глина (мощностью 0,3 м).

Ниже 1,7 м – материк – жёлтая глина.

По результатам изучения шурфа археологических предметов и признаков культурного слоя не прослежено. После проведения работ шурф был рекультивирован.

Шурф 11 (Илл. 5; 9; 90-93) был заложен на левом берегу балки Рассыльная (левый приток р. Сейм)), в 1,6 км к ЮЮВ от предприятия Мираторг-Курск. Географические координаты шурфа N51°35,889° E36°00,097°. Шурф имел размеры 2×1 м, ориентирован бортами по сторонам света. Шурф заложен с целью выявления факта наличия или отсутствия признаков культурного слоя в связи с потенциальной пригодностью места для обнаружения объектов археологического наследия.

Дневная поверхность шурфа обнажена. В качестве репера выбрано основание северо-восточного кола шурфа.

В шурфе было исследовано 7 пластов на глубину 1,4 м, контрольный прокоп выполнен на 0,3 м.

Стратиграфия шурфа однообразна во всех бортах, описание производилось по профилю северного борта:

0-0,8 м – чернозём (мощностью 0,8 м);

0,8-1,1 м – светло-серый гумусированный суглинок (мощностью 0,4 м);

1,1-1,4 м – материковая жёлтая глина (мощностью 0,3 м).

Ниже 1,4 м – материк – жёлтая глина.

По результатам изучения шурфа археологических предметов и признаков культурного слоя не прослежено. После проведения работ шурф был рекультивирован.

Шурф 12 (Илл. 5; 9; 94-97) был заложен у истока балки Рассыльная (левый приток р. Сейм)), в 2,6 км к ЮЮВ от предприятия Мираторг-Курск. Географические координаты шурфа N51°35,435' E36°00,556'. Шурф имел размеры 2×1 м, ориентирован бортами по сторонам света. Шурф заложен с целью выявления факта наличия или отсутствия признаков культурного слоя в связи с потенциальной пригодностью места для обнаружения объектов археологического наследия.

Дневная поверхность шурфа обнажена. В качестве репера выбрано основание северо-восточного кола шурфа.

В шурфе было исследовано 8 пластов на глубину 1,6 м, контрольный прокоп выполнен на 0,2 м.

Стратиграфия шурфа однообразна во всех бортах, описание производилось по профилю северного борта:

0-0,6 м – чернозём (мощностью 0,6 м);

0,6-1,4 м – тёмно-серый гумусированный суглинок (мощностью 0,8 м);

1,4-1,6 м – материковая жёлтая глина (мощностью 0,2 м).

Ниже 1,6 м – материк – жёлтая глина.

По результатам изучения шурфа археологических предметов и признаков культурного слоя не прослежено. После проведения работ шурф был рекультивирован.

Шурф 13 (Илл. 5; 9; 98-101) был заложен на правом берегу балки Редкий Лог (правый приток р. Воробжа (левый приток р. Сейм)), в 3,25 км к ЮЮВ от предприятия Мираторг-Курск. Географические координаты шурфа N1°35,003' E 36°00,136'. Шурф имел размеры 2×1 м, ориентирован бортами по сторонам света. Шурф заложен с целью выявления факта наличия или отсутствия признаков культурного слоя в связи с потенциальной пригодностью места для обнаружения объектов археологического наследия.

Дневная поверхность шурфа обнажена. В качестве репера выбрано основание северо-восточного кола шурфа.

В шурфе было исследовано 8 пластов на глубину 1,6 м, контрольный прокоп выполнен на 0,2 м.

Стратиграфия шурфа однообразна во всех бортах, описание производилось по профилю северного борта:

0-0,6 м – чернозём (мощностью 0,6 м);

0,6-1,4 м – тёмно-серый гумусированный суглинок (мощностью 0,8 м);

1,4-1,6 м – материковая жёлтая глина (мощностью 0,2 м).

Ниже 1,6 м – материк – жёлтая глина.

По результатам изучения шурфа археологических предметов и признаков культурного слоя не прослежено. После проведения работ шурф был рекультивирован.

Шурф 14 (Илл. 5; 9; 102-105) был заложен у истока балки Рассыльная (левый приток р. Сейм), в 1,9 км к ЮВ от предприятия Мираторг-Курск. Географические координаты шурфа N51°36,101° E36°01,078 °. Шурф имел размеры 2×1 м, ориентирован бортами по сторонам света. Шурф заложен с целью выявления факта наличия или отсутствия признаков культурного слоя в связи с потенциальной пригодностью места для обнаружения объектов археологического наследия.

Дневная поверхность шурфа обнажена. В качестве репера выбрано основание северо-восточного кола шурфа.

В шурфе было исследовано 7 пластов на глубину 1,3 м, контрольный прокоп выполнен на 0,3 м.

Стратиграфия шурфа однообразна во всех бортах, описание производилось по профилю северного борта:

0-0,7 м – чернозём (мощностью 0,7 м);

0,7-1,0 м – тёмно-серый гумусированный суглинок (мощностью 0,3 м);

1,0-1,3 м – материковая жёлтая глина, изрытая ходами землеройных животных (мощностью 0,3 м).

Ниже 1,3 м – материк – жёлтая глина.

По результатам изучения шурфа археологических предметов и признаков культурного слоя не прослежено. После проведения работ шурф был рекультивирован.

ЗАКЛЮЧЕНИЕ

В процессе археологической разведки на участке реализации проектных решений по титулу «Строительство оросительной мелиоративной системы площадью 560 га, близ с. Черницыно Октябрьского района Курской области (проектирование линейного объекта)», в границах кадастровых кварталов: 46:17:000000, 46:17:111206, 46:17:111207, 46:17:111208 было проведено натурное обследование поверхности участка, заложено 14 разведочных шурфов. В границах обследованной территории объектов археологического наследия выявлено не было. Объекты, обладающие признаками объекта культурного (археологического) наследия отсутствуют. Также обследован один ОАН - «Лютчино Курганный могильник». ОАН «Лютчино Курганный могильник» не попадает в зону строительства системы орошения, находится на удалении ок. 2,2 км к юго-западу от обследованного участка.

На территории данного ОАН запрещены земляные работы, стоянка техники и складирование стройматериалов.

В соответствии с пп. 1) п.1 ст. 5.1. Федерального закона от 25.06.2002 г. № 73-ФЗ на территории памятника или ансамбля запрещается проведение земляных, строительных, мелиоративных и иных работ, за исключением работ по сохранению объекта культурного наследия или его отдельных элементов, сохранению историко-градостроительной или природной среды объекта культурного наследия.

В соответствии со ст. 36 п. 2 73-ФЗ от 25.06.2002 г. изыскательские, проектные, земляные, строительные, мелиоративные, хозяйственные работы, указанные в статье 30 настоящего Федерального закона работы по использованию лесов и иные работы в границах территории объекта культурного наследия, включенного в реестр, проводятся при условии реализации согласованных соответствующим органом охраны объектов культурного наследия, определенным пунктом 2 статьи 45 настоящего Федерального закона, обязательных разделов об обеспечении сохранности указанных объектов культурного наследия в проектах проведения таких работ или проектов обеспечения сохранности указанных объектов культурного наследия либо плана проведения спасательных археологических полевых работ, включающих оценку воздействия проводимых работ на указанные объекты культурного наследия.

В соответствии со ст. 36 п. 3 73-ФЗ от 25.06.2002 г. «Строительные и иные работы на земельном участке, непосредственно связанном с земельным участком в границах территории объекта культурного наследия, проводятся при наличии в проектной документации разделов об обеспечении сохранности указанного объекта культурного

наследия или о проведении спасательных археологических полевых работ или проекта обеспечения сохранности указанного объекта культурного наследия либо плана проведения спасательных археологических полевых работ, включающих оценку воздействия проводимых работ на указанный объект культурного наследия, согласованных с региональным органом охраны объектов культурного наследия».

В соответствии со ст. 36 п. 4 73-ФЗ от 25.06.2002 г. «В случае обнаружения в ходе проведения изыскательских, проектных, земляных, строительных, мелиоративных, хозяйственных работ, указанных в статье 30 настоящего Федерального закона работ по использованию лесов и иных работ объекта, обладающего признаками объекта культурного наследия, в том числе объекта археологического наследия, заказчик указанных работ, технический заказчик (застройщик) объекта капитального строительства, лицо, проводящее указанные работы, обязаны незамедлительно приостановить указанные работы и в течение трех дней со дня обнаружения такого объекта направить в региональный орган охраны объектов культурного наследия письменное заявление об обнаруженном объекте культурного наследия».

**ПРИЛОЖЕНИЕ А. Краткий формуляр с основными сведениями
об объектах исследования**

1. Название объекта археологического наследия.	Лютчино Курганный могильник
2. Административная принадлежность (субъект, область, район).	РФ, Курская область, Октябрьский район
3. Принадлежность к речному/морскому бассейну.	Водораздельная возвышенность балки Крутой Лог и р. Воробжа (левые притоки р. Сейм)
4. Географические координаты (формат GPS, система координат WGS-84, градусы/минуты/секунды или десятичный).	<p style="text-align: center;">Контур 1</p> <p>51.60094226 35.94246700</p> <p>51.60093893 35.94332263</p> <p>51.60040580 35.94332263</p> <p>51.60041163 35.94246566</p> <p style="text-align: center;">Контур 2</p> <p>51.59980852 35.94813585</p> <p>51.59981019 35.94865888</p> <p>51.59950030 35.94865888</p> <p>51.59950030 35.94813853</p> <p style="text-align: center;">Контур 3</p> <p>51.59858562 35.94169855</p> <p>51.59858979 35.94214782</p> <p>51.59831322 35.94215855</p> <p>51.59831405 35.94169989</p>
5. Тип объекта археологического наследия (городище, селище, могильник, поселение и т.д.).	Курганный могильник
6. Годы и ФИО исследователей памятника.	Тихомиров Н.А., 2013 г. Безбородых В.И., 2025 г.
7. Хронологическая атрибуция.	Эпоха бронзы-РЖВ
8. Вид проведенных работ (разведка без земляных работ, разведка с шурфовками, раскопки, наблюдения), с указанием площади исследования.	2013 года - разведка без земляных работ 2025 года - разведка без земляных работ
9. Место хранения археологических находок.	Находок нет

ПРИЛОЖЕНИЕ Б. Список литературы и архивных материалов

Алиев Т.М. Отчёт на выполнение археологического обследования земельного участка, предназначенного для строительства объекта: «Железнодорожный путь необщего пользования комбикормового завода ООО «МИРАТОРГ-КУРСК» в Октябрьском районе Курской области») // Архив ООО «БАЭ».

Археологическая карта России. Курская область. Ч.2 /автор-составитель А.В. Кашкин. – М., ИА РАН, 2000, сс. 50-76.

Воеводский М.В. Важнейшие итоги Деснинской экспедиции 1946 г. // КСИИМК. Вып. 20. 1948.

Воеводский М.В., Алихова-Воеводская А.Е. Авдеевская палеолитическая стоянка (по материалам раскопок 1948 г.) // КСИИМК. Вып. 21. 1950.

Гайдуков П.Г. Отчет о работе Курского отряда ИА АН СССР в 1978 году // Архив ИА №7190.

Горожанский Н.П. Материалы для археологии России по губерниям и уездам / Собр. Н. Горожанский. Москва: тип. А.А. Карцева, 1884

Данилевич В.Е. Отчет о раскопках Курской ученой архивной комиссии в Курском уезде в мае и июне 1907 года // Тр. КГУАК. Вып. 1. Курск. 1911.

Кашкин А.В. Отчет о работе Центрально-Черноземного отряда ИА АН СССР в 1984 г. // Архив ИА №9726.

Медведев С. П., Кандинов М. Н., Янюшкина А. С. Возобновление исследования Авдеевской стоянки археологической экспедицией НИИ и Музея антропологии МГУ // ИЗВЕСТИЯ ИНСТИТУТА АНТРОПОЛОГИИ МГУ — Т. 2. — НИИ и Музей антропологии Москва, 2017. — С. 23–25.

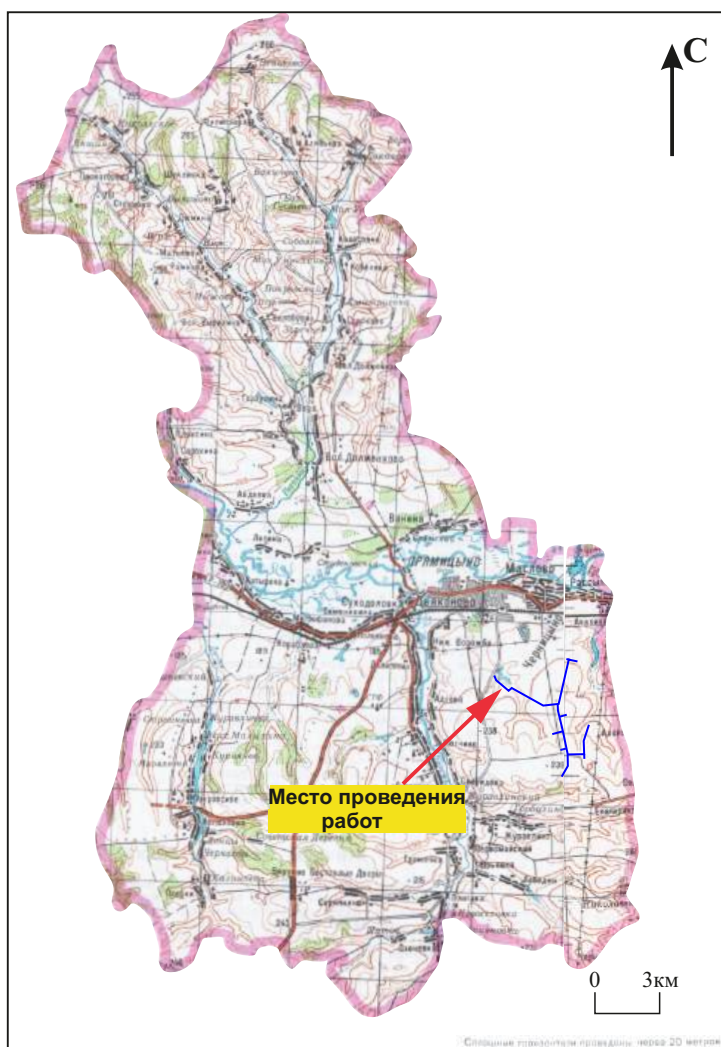
Октябрьский район /Малая Курская энциклопедия [эл.ресурс] <https://mke.su/>

Смолянинова Т.В. Отчет по договору №2005-2020 о проведении археологического обследования земельного участка, предназначенного для строительства объекта: «Комбикормовый завод производительностью 120 тн/час со складом силосного типа мощностью 200 тыс. тонн в Октябрьском районе Курской области» с подъездной автомобильной дорогой. Номера ЗУ: 46:17:111206:98, 46:17:111206:97 (S=17,0418 га) // Архив ООО «БАЭ».

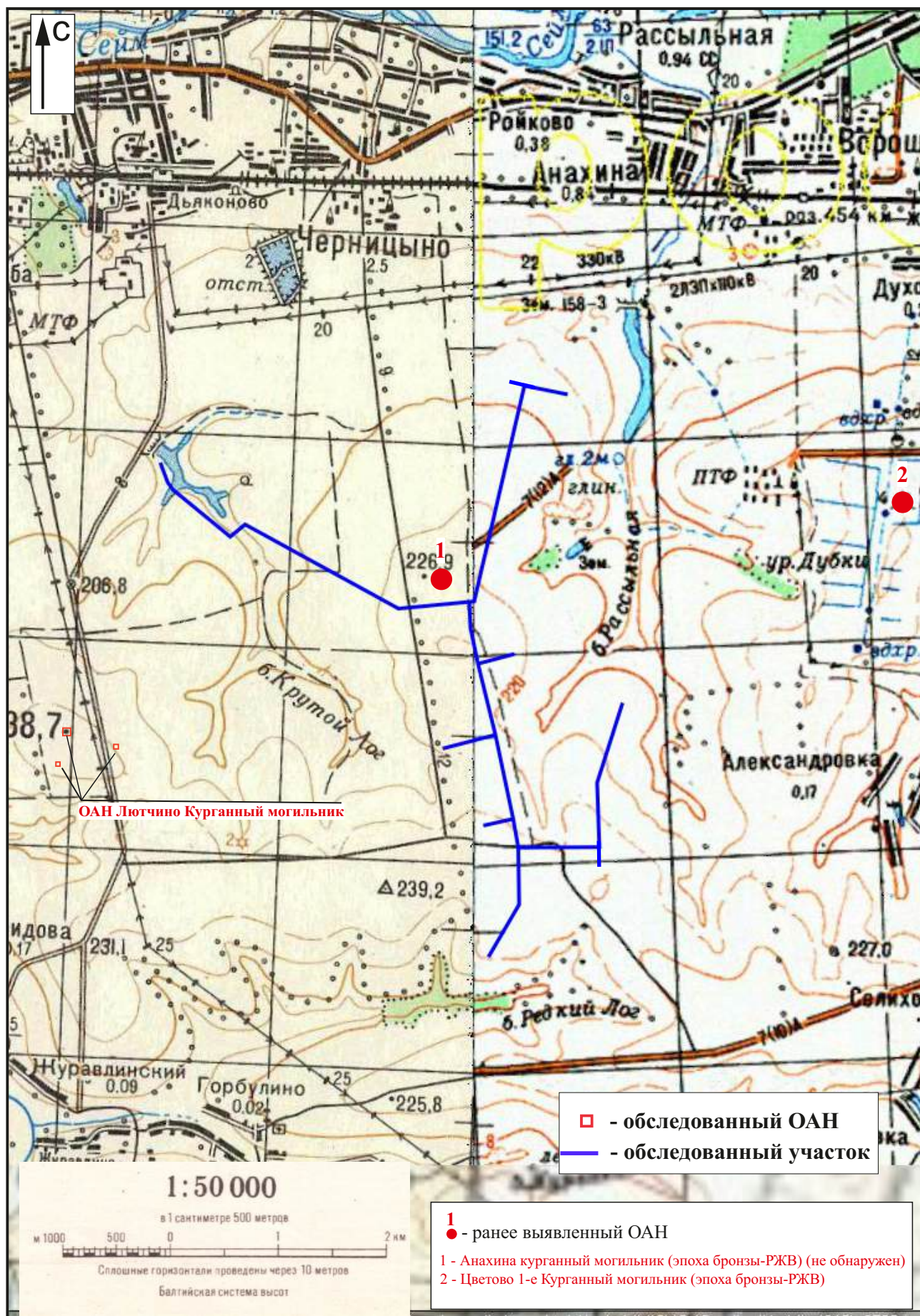
ПРИЛОЖЕНИЕ В. Альбом иллюстраций

	обследованный участок		граница обследованного ОАН
	горизонталь		курган
	асфальтированная дорога		характерные точки границ памятника
	грунтовая дорога		шурф
	лесополоса		месторасположение ранее выявленного ОАН
	луговая растительность		точка фотофиксации

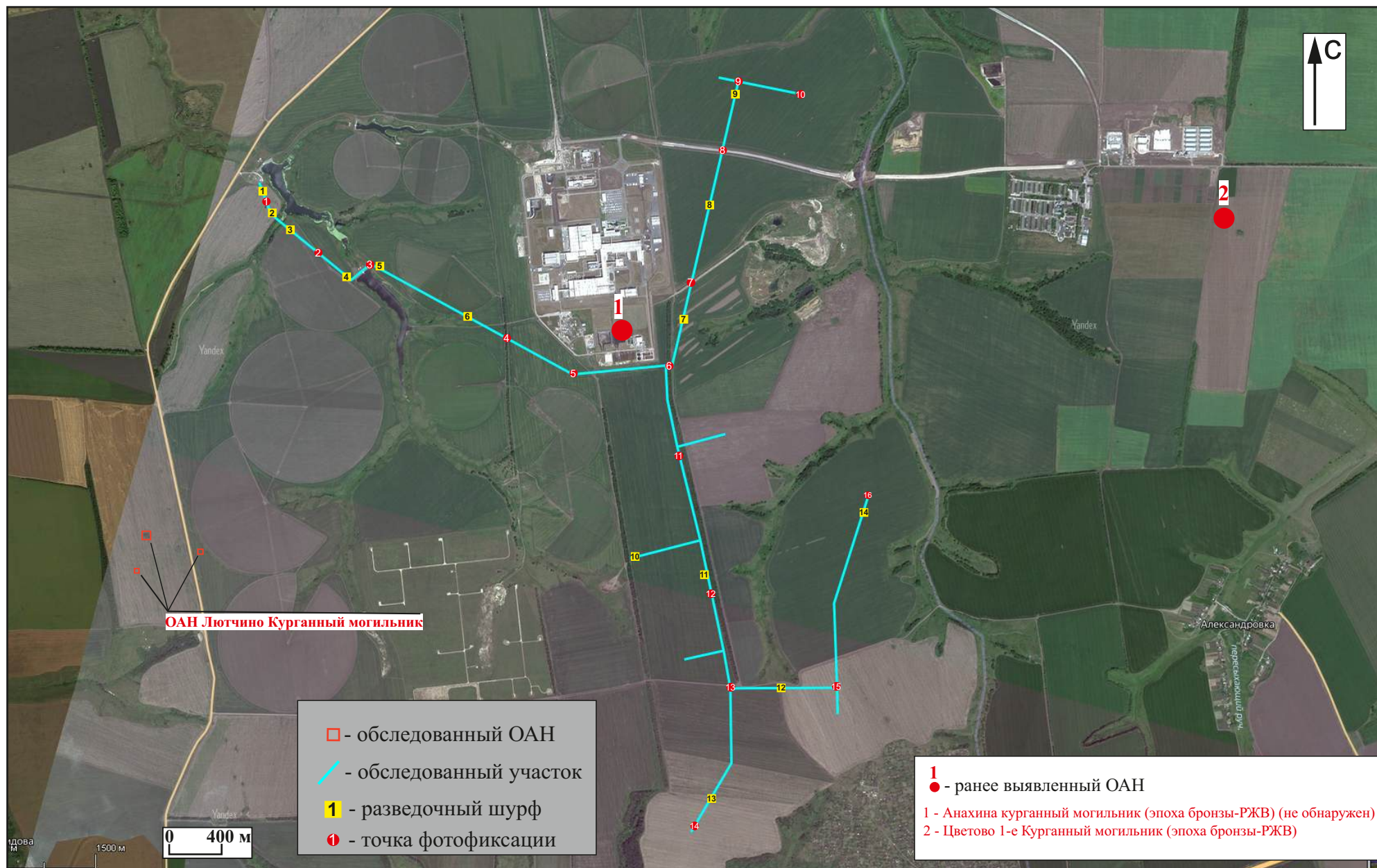
Илл. 1. Условные обозначения.



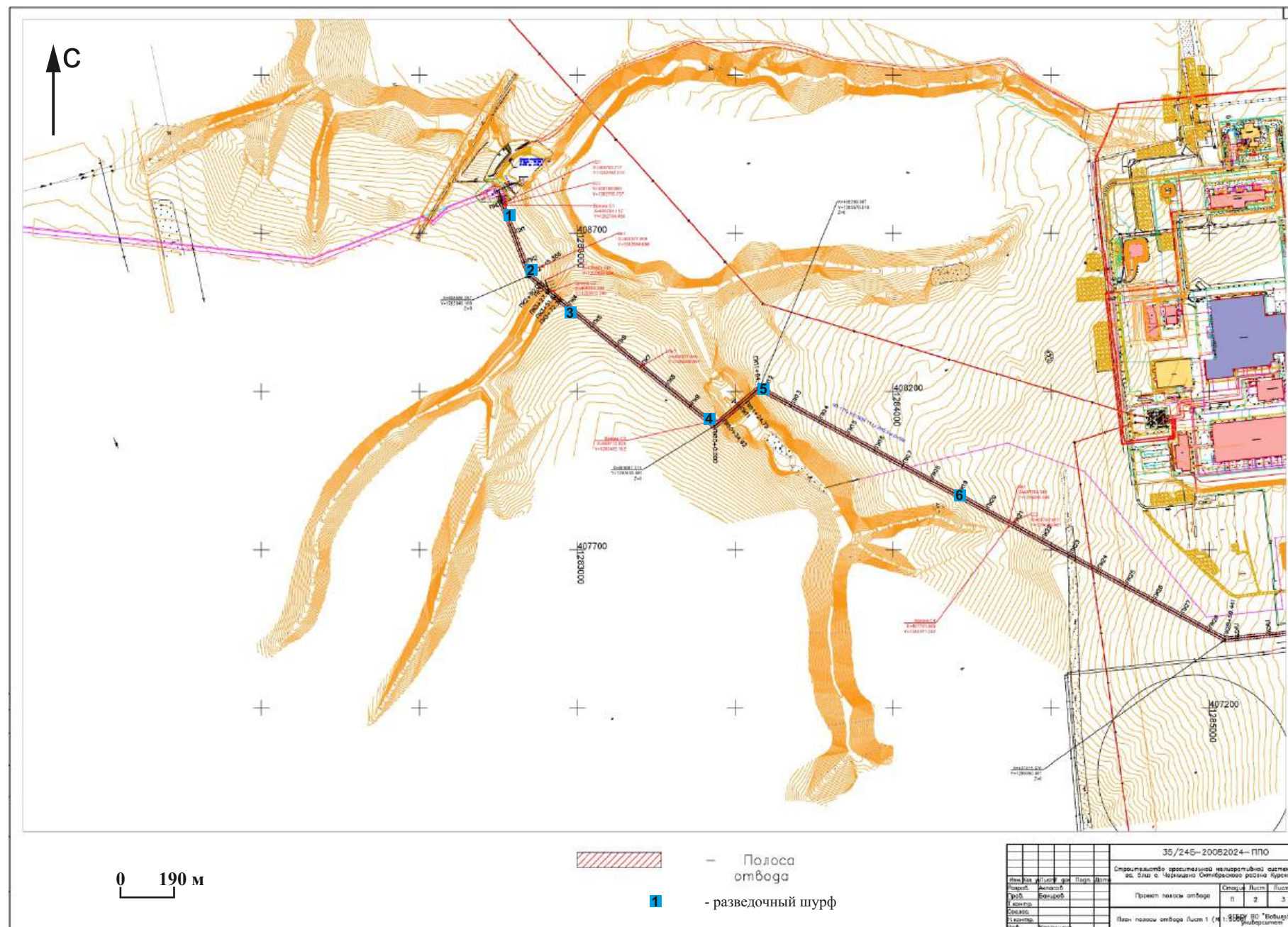
Илл. 3. Курская область. Октябрьский район. С. Черницыно. 2025 год. Месторасположение обследованного участка на карте Октябрьского района.



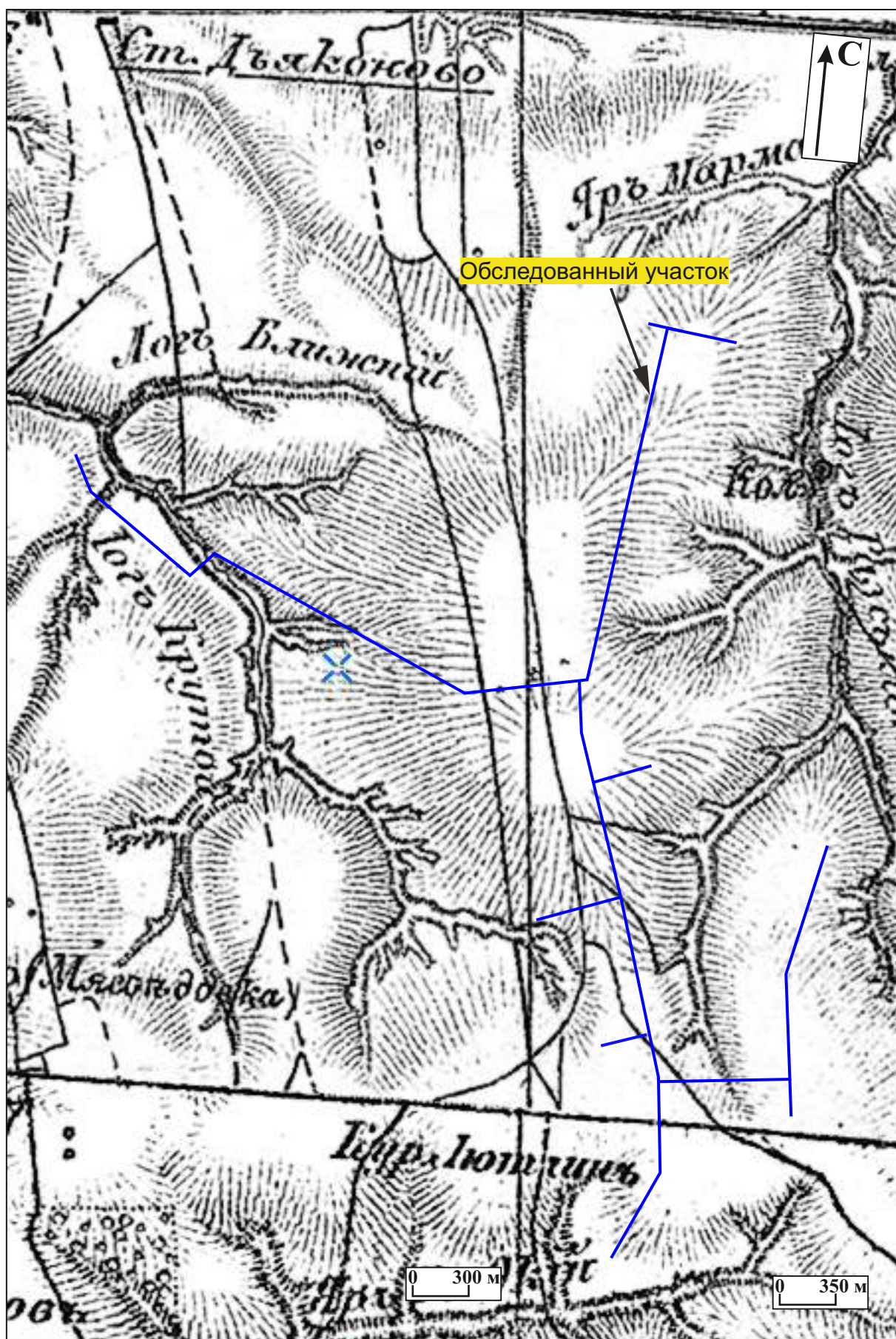
Илл. 4. Курская область. Октябрьский район. С. Черницыно. 2025 год. Ситуационный план расположения обследованного участка, обследованного ОАН и ранее выявленных ОАН.



Илл. 5. Курская область. Октябрьский район. С. Черницыно. 2025 год. Расположение обследованного земельного участка, обследованного ОАН, точек фотофиксаций и заложенных шурфов на спутниковом снимке Google, 2024 г.



Илл. 7. Курская область. Октябрьский район. С. Черницыно. 2025 год. Расположение обследованного земельного участка и заложенных шурфов на плане заказчика.



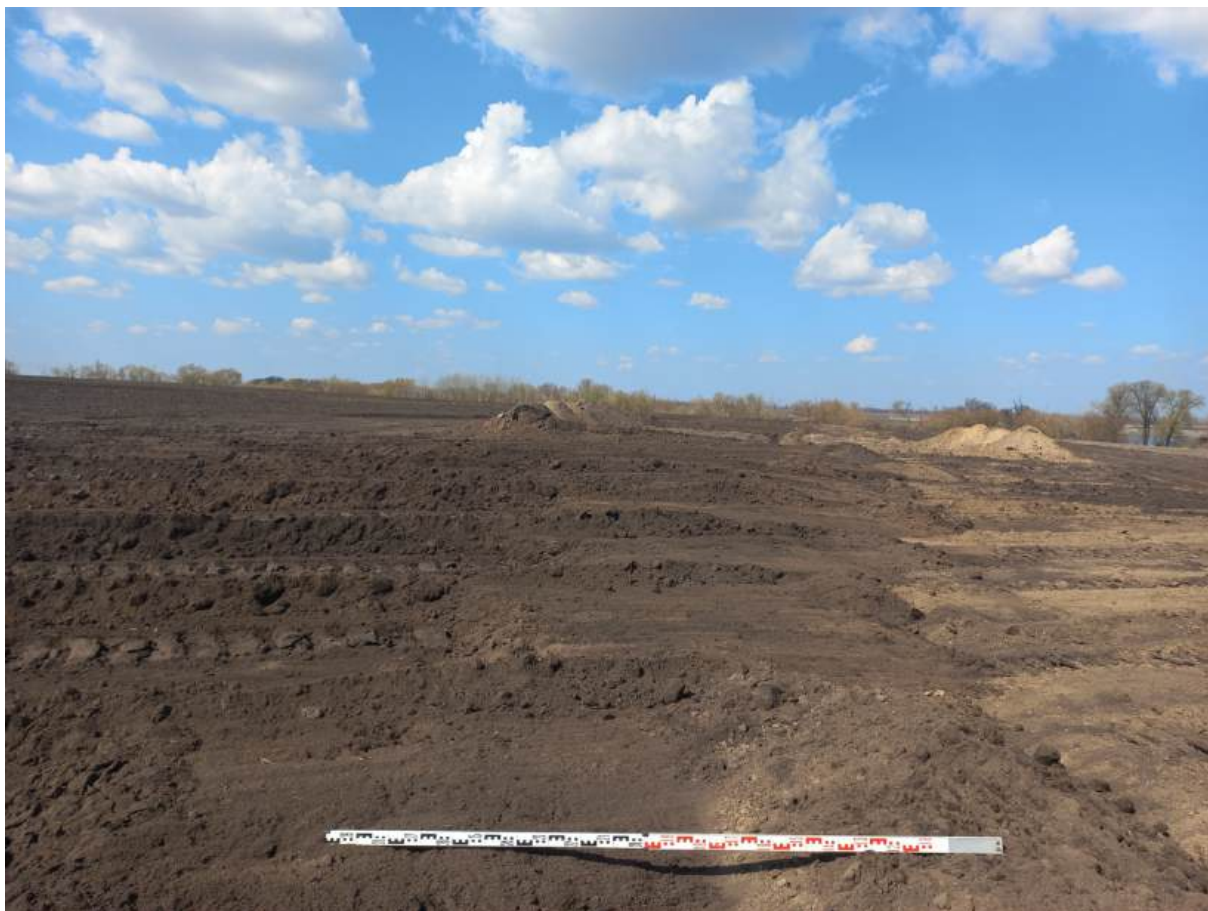
Илл. 10. Курская область. Октябрьский район. С. Черницыно. 2025 год.
Расположение участка исследования на Военно-топографической карте Российской Империи 1869-1919 гг. Ф.Ф. Шуберта.



Илл. 11. Курская область. Октябрьский район. С. Черницыно. 2025 год. Обследованный участок, вид с СЗ. Точка фотофиксации №1.



Илл. 12. Курская область. Октябрьский район. С. Черницыно. 2025 год. Обследованный участок, вид с ЮВ. Точка фотофиксации №1.



Илл. 13. Курская область. Октябрьский район. С. Черницыно. 2025 год. Обследованный участок, вид с ЮВ. Точка фотофиксации №2.



Илл. 14. Курская область. Октябрьский район. С. Черницыно. 2025 год. Обследованный участок, вид с СЗ. Точка фотофиксации №2.



Илл. 15. Курская область. Октябрьский район. С. Черницыно. 2025 год. Обследованный участок, вид с СВ. Точка фотофиксации №3.



Илл. 16. Курская область. Октябрьский район. С. Черницыно. 2025 год. Обследованный участок, вид с СЗ. Точка фотофиксации №3.



Илл. 17. Курская область. Октябрьский район. С. Черницыно. 2025 год. Обследованный участок, вид с ЮВ. Точка фотофиксации №4.



Илл. 18. Курская область. Октябрьский район. С. Черницыно. 2025 год. Обследованный участок, вид с СЗ. Точка фотофиксации №4.



Илл. 19. Курская область. Октябрьский район. С. Черницыно. 2025 год. Обследованный участок, вид с ЮВ. Точка фотофиксации №5.



Илл. 20. Курская область. Октябрьский район. С. Черницыно. 2025 год. Обследованный участок, вид с З. Точка фотофиксации №5.



Илл. 21. Курская область. Октябрьский район. С. Черницыно. 2025 год. Обследованный участок, вид с ЮЗ. Точка фотофиксации №6.



Илл. 22. Курская область. Октябрьский район. С. Черницыно. 2025 год. Обследованный участок, вид с В. Точка фотофиксации №6.



Илл. 23. Курская область. Октябрьский район. С. Черницыно. 2025 год. Обследованный участок, вид с СВ. Точка фотофиксации №7.



Илл. 24. Курская область. Октябрьский район. С. Черницыно. 2025 год. Обследованный участок, вид с ЮЗ. Точка фотофиксации №7.



Илл. 25. Курская область. Октябрьский район. С. Черницыно. 2025 год. Обследованный участок, вид с ЮЗ. Точка фотофиксации №8.



Илл. 26. Курская область. Октябрьский район. С. Черницыно. 2025 год. Обследованный участок, вид с СВ. Точка фотофиксации №8.



Илл. 27. Курская область. Октябрьский район. С. Черницыно. 2025 год. Обследованный участок, вид с СВ. Точка фотофиксации №9.



Илл. 28. Курская область. Октябрьский район. С. Черницыно. 2025 год. Обследованный участок, вид с ВЮВ. Точка фотофиксации №10.



Илл. 29. Курская область. Октябрьский район. С. Черницыно. 2025 год. Обследованный участок, вид с ССЗ. Точка фотофиксации №11.



Илл. 30. Курская область. Октябрьский район. С. Черницыно. 2025 год. Обследованный участок, вид с ЮЮВ. Точка фотофиксации №11.



Илл. 31. Курская область. Октябрьский район. С. Черницыно. 2025 год. Обследованный участок, вид с ССЗ. Точка фотофиксации №12.



Илл. 32. Курская область. Октябрьский район. С. Черницыно. 2025 год. Обследованный участок, вид с ЮЮВ. Точка фотофиксации №12.



Илл. 33. Курская область. Октябрьский район. С. Черницыно. 2025 год. Обследованный участок, вид с Ю. Точка фотофиксации №13.



Илл. 34. Курская область. Октябрьский район. С. Черницыно. 2025 год. Обследованный участок, вид с С. Точка фотофиксации №13.



Илл. 35. Курская область. Октябрьский район. С. Черницыно. 2025 год. Обследованный участок, вид с З. Точка фотофиксации №13.



Илл. 36. Курская область. Октябрьский район. С. Черницыно. 2025 год. Обследованный участок, вид с ЮЗ. Точка фотофиксации №14.



Илл. 37. Курская область. Октябрьский район. С. Черницыно. 2025 год. Обследованный участок, вид с Ю. Точка фотофиксации №15.



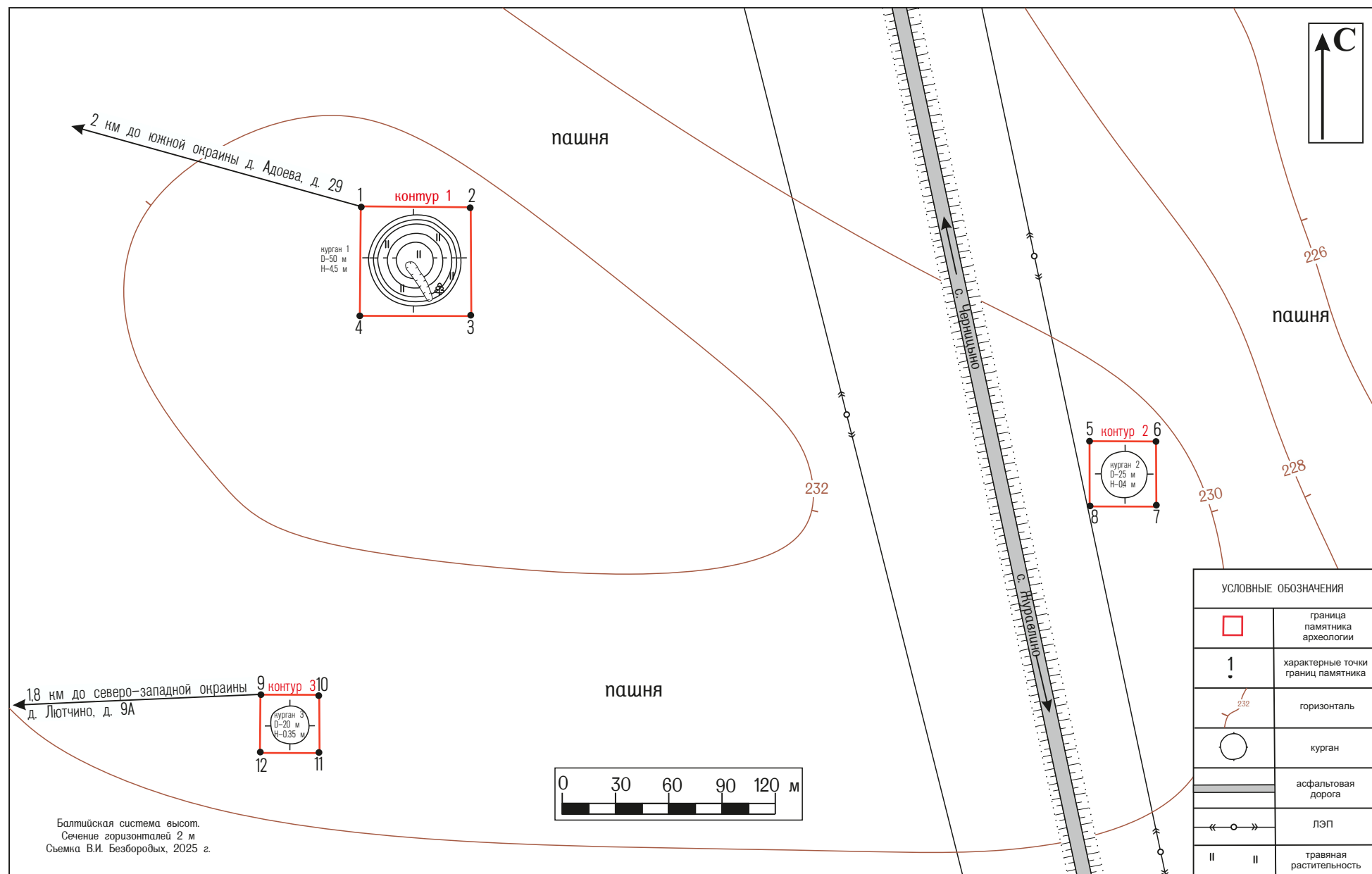
Илл. 38. Курская область. Октябрьский район. С. Черницыно. 2025 год. Обследованный участок, вид с СВ. Точка фотофиксации №16.



Илл. 39. Курская область. Октябрьский район. С. Черницыно. 2025 год. Процесс работ. Исследование нематериковых напластований в шурфе 2, вид с Ю.



Илл. 40. Курская область. Октябрьский район. С. Черницыно. 2025 год. Процесс работ. Рекультивация шурфа 9, вид с Ю.



Илл. 41. Курская область. Октябрьский район. С. Черницыно. 2025 г.
ОАН «Лютичино Курганный могильник». План памятника.



Илл. 42. Курская область. Октябрьский район. С. Черницыно. 2025 г. ОАН «Лютчино Курганный могильник». Расположение обследованного ОАН на космоснимке Google, 2024 г.



Илл. 43. Курская область. Октябрьский район. С. Черницыно. 2025 год.
ОАН «Лютчино Курганный могильник». Курган 1, вид с востока.



Илл. 44. Курская область. Октябрьский район. С. Черницыно. 2025 год.
ОАН «Лютчино Курганный могильник». Курган 1, вид с запада.



Илл. 45. Курская область. Октябрьский район. С. Черницыно. 2025 год.
ОАН «Лютчино Курганный могильник». Курган 1. Разрушения в южной части кургана,
вид с юга.



Илл. 46. Курская область. Октябрьский район. С. Черницыно. 2025 год.
ОАН «Лютчино Курганный могильник». Курган 2, вид с юга.



Илл. 47. Курская область. Октябрьский район. С. Черницыно. 2025 год.
ОАН «Лютчино Курганный могильник». Курган 2, вид с севера.



Илл. 48. Курская область. Октябрьский район. С. Черницыно. 2025 год.
ОАН «Лютчино Курганный могильник». Курган 3, вид с севера.



Илл. 49. Курская область. Октябрьский район. С. Черницыно. 2025 год.
ОАН «Лютчино Курганный могильник». Курган 3, вид с юга.



Илл. 50. Курская область. Октябрьский район. С. Черницыно. 2025 год.
Шурф 1. Место закладки, вид с Ю.



Илл. 51. Курская область. Октябрьский район. С. Черницыно. 2025 год.
Шурф 1. Раскопанный шурф, вид с Ю.



Илл. 52. Курская область. Октябрьский район. С. Черницыно. 2025 год.
Шурф 1. Северный борт, вид с Ю.



Илл. 53. Курская область. Октябрьский район. С. Черницыно. 2025 год.
Шурф 1. Рекультивированный шурф, вид с Ю.



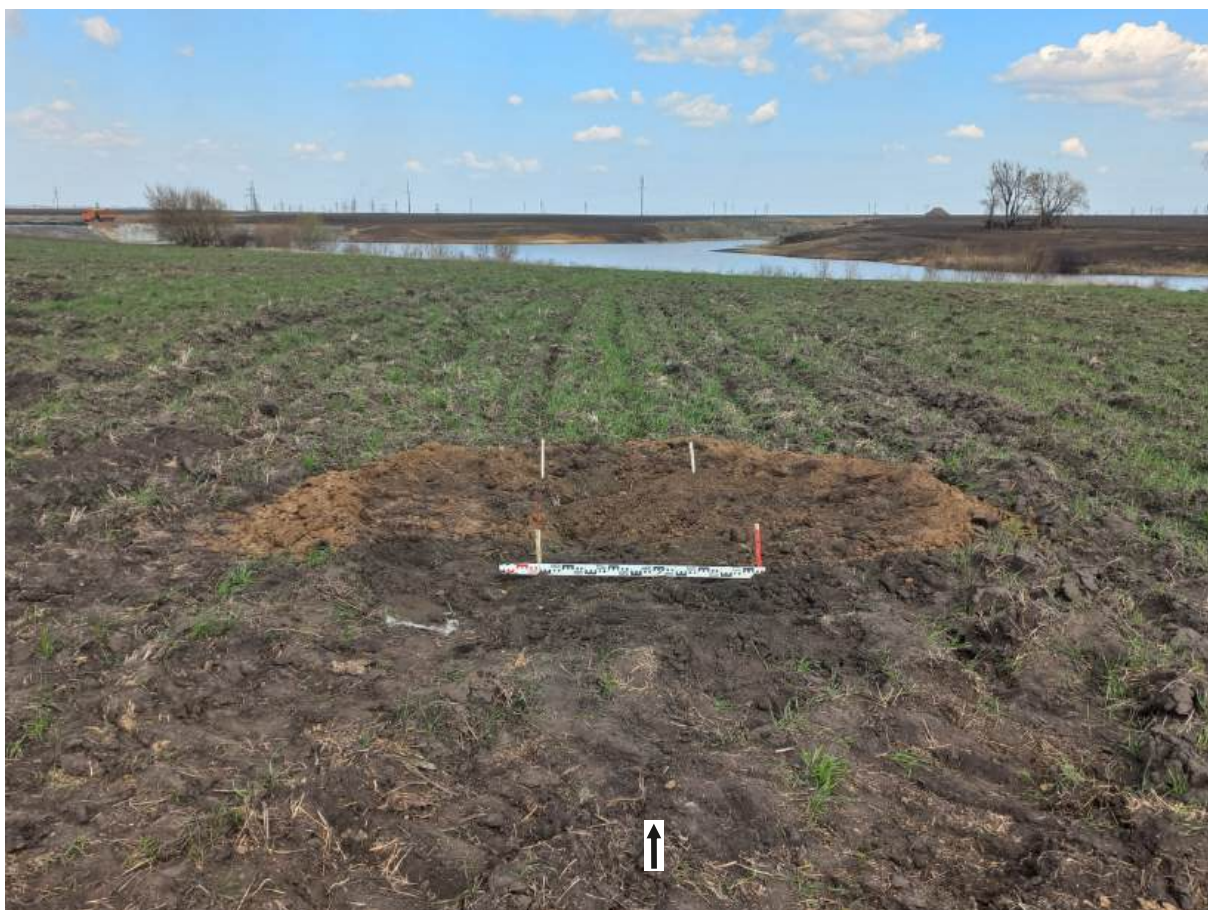
Илл. 54. Курская область. Октябрьский район. С. Черницыно. 2025 год.
Шурф 2. Место закладки, вид с Ю.



Илл. 55. Курская область. Октябрьский район. С. Черницыно. 2025 год.
Шурф 2. Раскопанный шурф, вид с Ю.



Илл. 56. Курская область. Октябрьский район. С. Черницыно. 2025 год.
Шурф 2. Западный борт, вид с Ю.



Илл. 57. Курская область. Октябрьский район. С. Черницыно. 2025 год.
Шурф 2. Рекультивированный шурф, вид с Ю.



Илл. 58. Курская область. Октябрьский район. С. Черницыно. 2025 год.
Шурф 3. Место закладки, вид с Ю.



Илл. 59. Курская область. Октябрьский район. С. Черницыно. 2025 год.
Шурф 3. Раскопанный шурф, вид с Ю.



Илл. 60. Курская область. Октябрьский район. С. Черницыно. 2025 год.
Шурф 3. Восточный борт, вид с Ю.



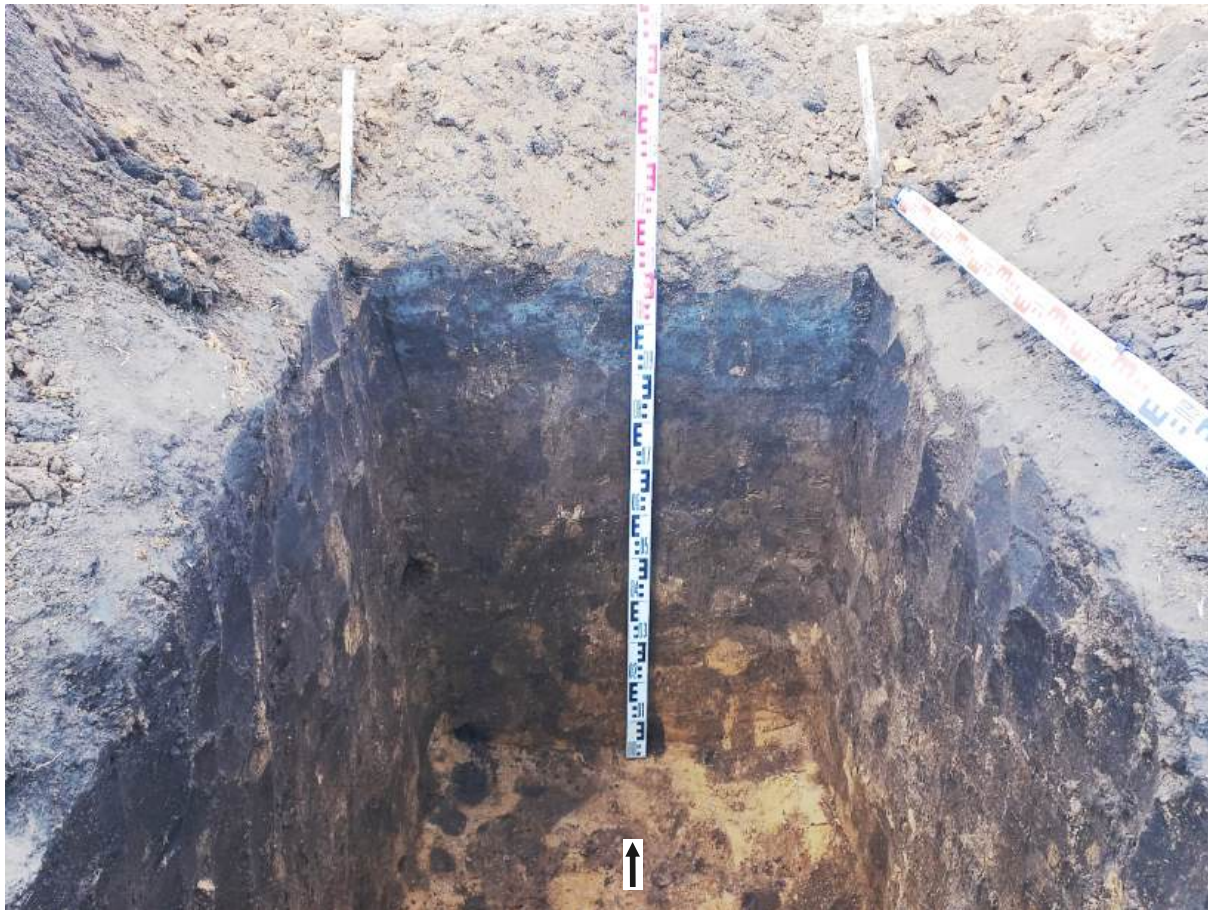
Илл. 61. Курская область. Октябрьский район. С. Черницыно. 2025 год.
Шурф 3. Рекультивированный шурф, вид с Ю.



Илл. 62. Курская область. Октябрьский район. С. Черницыно. 2025 год.
Шурф 4. Место закладки, вид с Ю.



Илл. 63. Курская область. Октябрьский район. С. Черницыно. 2025 год.
Шурф 4. Раскопанный шурф, вид с Ю.



Илл. 64. Курская область. Октябрьский район. С. Черницыно. 2025 год.
Шурф 4. Северный борт, вид с Ю.



Илл. 65. Курская область. Октябрьский район. С. Черницыно. 2025 год.
Шурф 4. Рекультивированный шурф, вид с Ю.



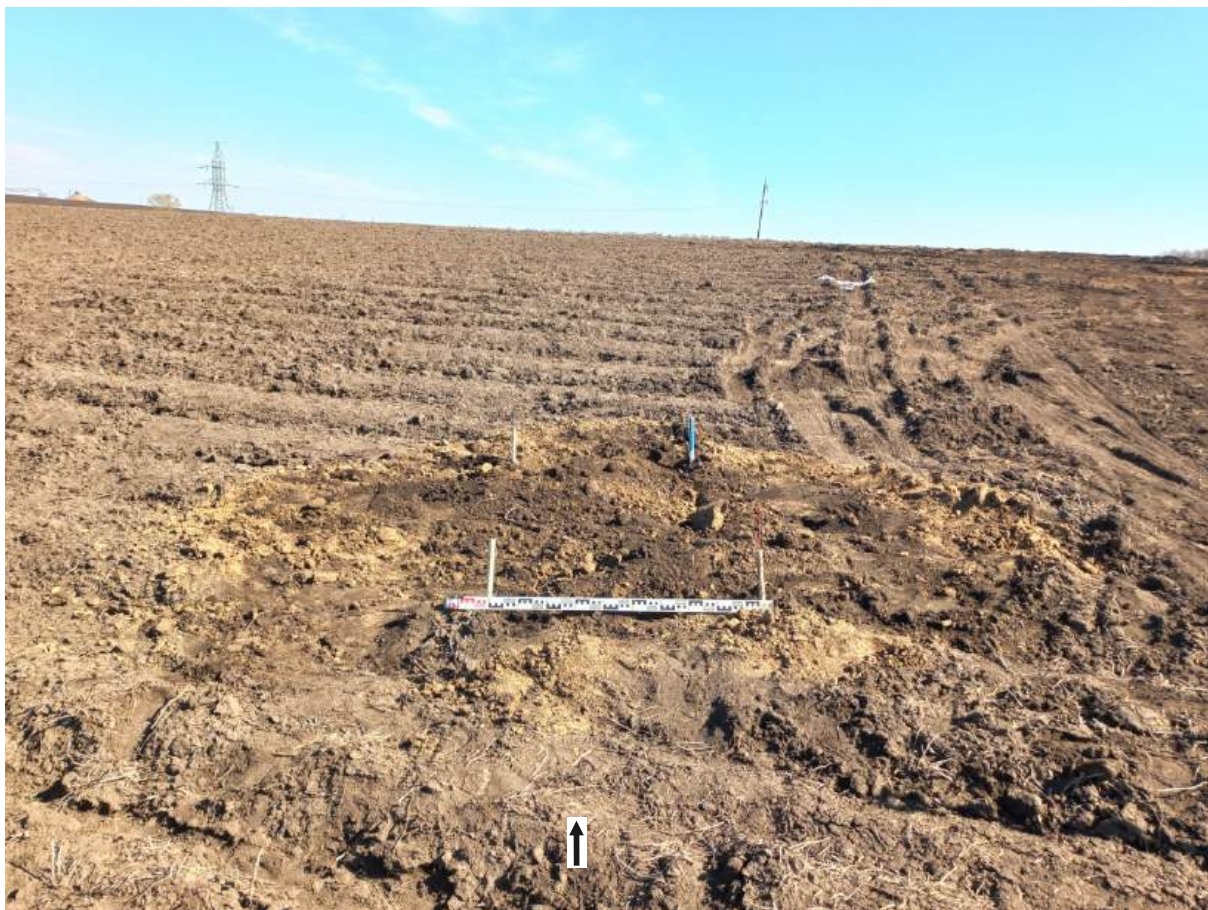
Илл. 66. Курская область. Октябрьский район. С. Черницыно. 2025 год.
Шурф 5. Место закладки, вид с Ю.



Илл. 67. Курская область. Октябрьский район. С. Черницыно. 2025 год.
Шурф 5. Раскопанный шурф, вид с Ю.



Илл. 68. Курская область. Октябрьский район. С. Черницыно. 2025 год.
Шурф 5. Северный борт, вид с Ю.



Илл. 69. Курская область. Октябрьский район. С. Черницыно. 2025 год.
Шурф 5. Рекультивированный шурф, вид с Ю.



Илл. 70. Курская область. Октябрьский район. С. Черницыно. 2025 год.
Шурф 6. Место закладки, вид с Ю.



Илл. 71. Курская область. Октябрьский район. С. Черницыно. 2025 год.
Шурф 6. Раскопанный шурф, вид с Ю.



Илл. 72. Курская область. Октябрьский район. С. Черницыно. 2025 год.
Шурф 6. Северный борт, вид с Ю.



Илл. 73. Курская область. Октябрьский район. С. Черницыно. 2025 год.
Шурф 6. Рекультивированный шурф, вид с Ю.



Илл. 74. Курская область. Октябрьский район. С. Черницыно. 2025 год.
Шурф 7. Место закладки, вид с Ю.



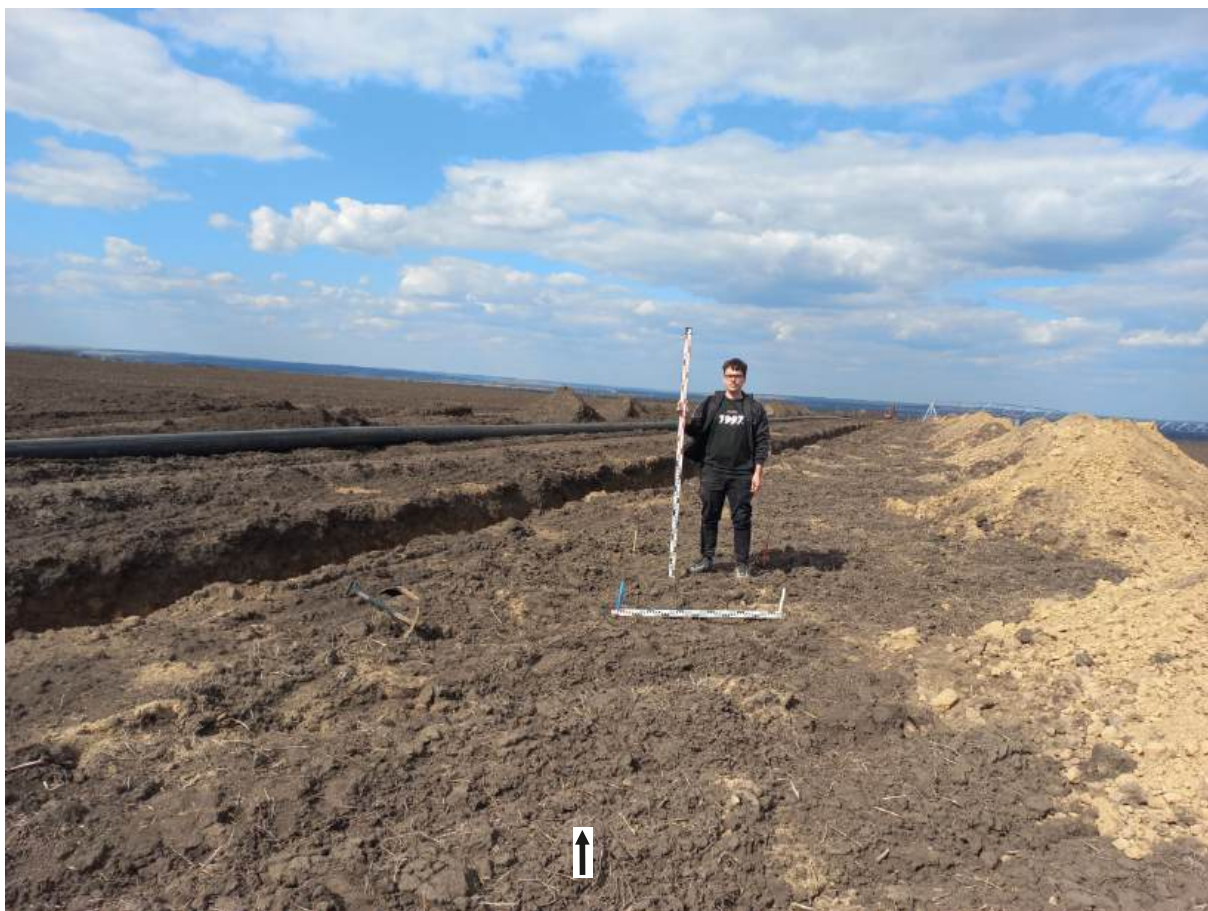
Илл. 75. Курская область. Октябрьский район. С. Черницыно. 2025 год.
Шурф 7. Раскопанный шурф, вид с Ю.



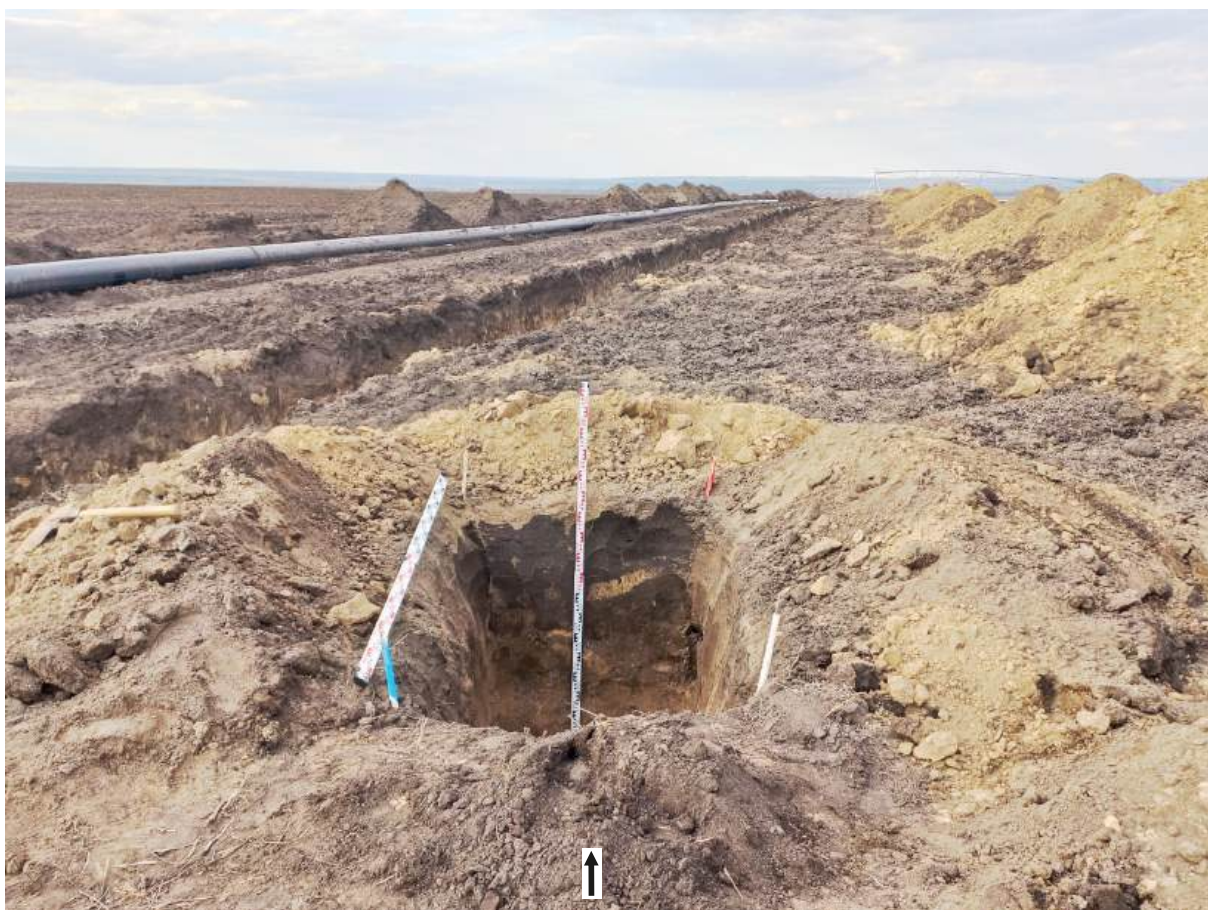
Илл. 76. Курская область. Октябрьский район. С. Черницыно. 2025 год.
Шурф 7. Северный борт, вид с Ю.



Илл. 77. Курская область. Октябрьский район. С. Черницыно. 2025 год.
Шурф 7. Рекультивированный шурф, вид с Ю.



Илл. 78. Курская область. Октябрьский район. С. Черницыно. 2025 год.
Шурф 8. Место закладки, вид с Ю.



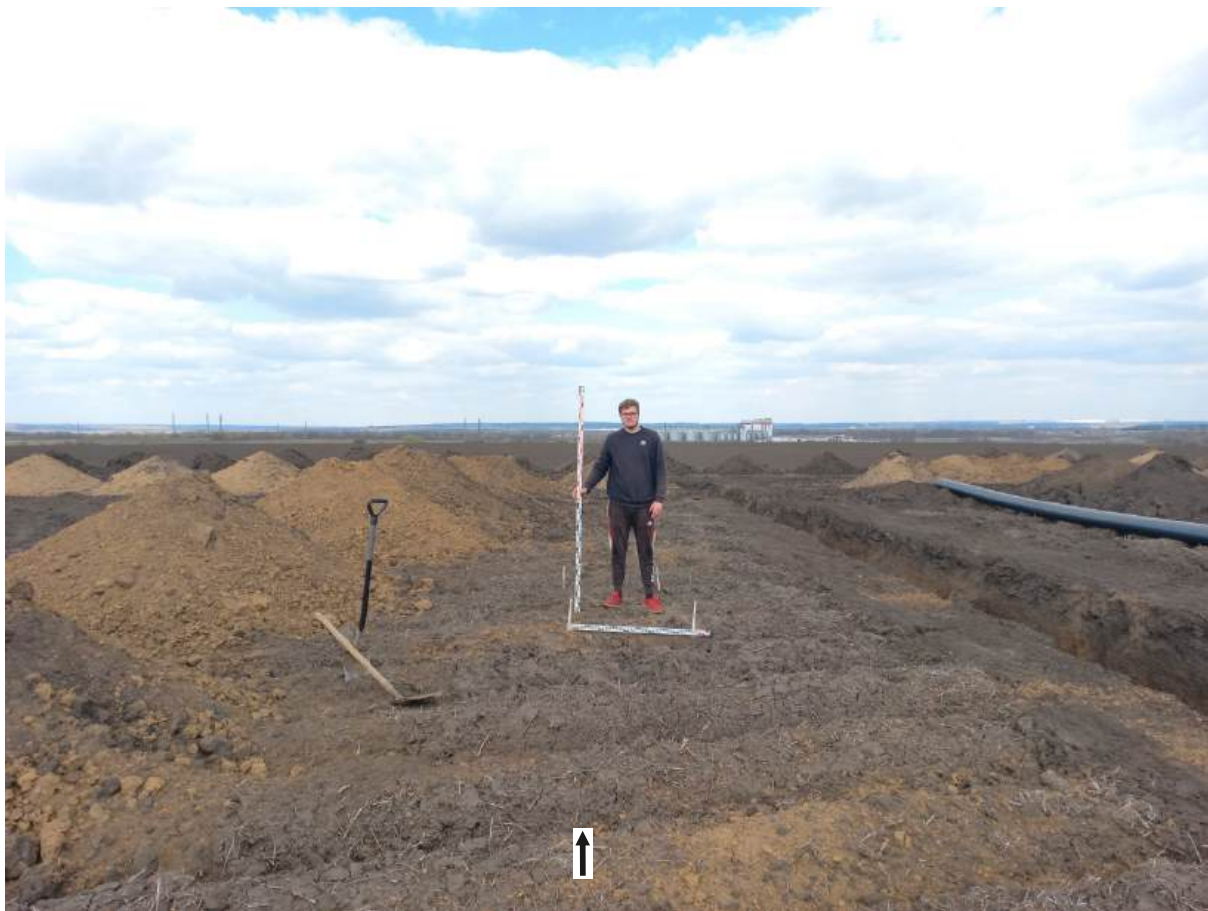
Илл. 79. Курская область. Октябрьский район. С. Черницыно. 2025 год.
Шурф 8. Раскопанный шурф, вид с Ю.



Илл. 80. Курская область. Октябрьский район. С. Черницыно. 2025 год.
Шурф 8. Северный борт, вид с Ю.



Илл. 81. Курская область. Октябрьский район. С. Черницыно. 2025 год.
Шурф 8. Рекультивированный шурф, вид с Ю.



Илл. 82. Курская область. Октябрьский район. С. Черницыно. 2025 год.
Шурф 9. Место закладки, вид с Ю.



Илл. 83. Курская область. Октябрьский район. С. Черницыно. 2025 год.
Шурф 9. Раскопанный шурф, вид с Ю.



Илл. 84. Курская область. Октябрьский район. С. Черницыно. 2025 год.
Шурф 9. Северный борт, вид с Ю.



Илл. 85. Курская область. Октябрьский район. С. Черницыно. 2025 год.
Шурф 9. Рекультивированный шурф, вид с Ю.



Илл. 86. Курская область. Октябрьский район. С. Черницыно. 2025 год.
Шурф 10. Место закладки, вид с Ю.



Илл. 87. Курская область. Октябрьский район. С. Черницыно. 2025 год.
Шурф 10. Раскопанный шурф, вид с Ю.



Илл. 88. Курская область. Октябрьский район. С. Черницыно. 2025 год.
Шурф 10. Северный борт, вид с Ю.



Илл. 89. Курская область. Октябрьский район. С. Черницыно. 2025 год.
Шурф 10. Рекультивированный шурф, вид с Ю.



Илл. 90. Курская область. Октябрьский район. С. Черницыно. 2025 год.
Шурф 11. Место закладки, вид с Ю.



Илл. 91. Курская область. Октябрьский район. С. Черницыно. 2025 год.
Шурф 11. Раскопанный шурф, вид с Ю.



Илл. 92. Курская область. Октябрьский район. С. Черницыно. 2025 год.
Шурф 11. Северный борт, вид с Ю.



Илл. 93. Курская область. Октябрьский район. С. Черницыно. 2025 год.
Шурф 11. Рекультивированный шурф, вид с Ю.



Илл. 94. Курская область. Октябрьский район. С. Черницыно. 2025 год.
Шурф 12. Место закладки, вид с Ю.



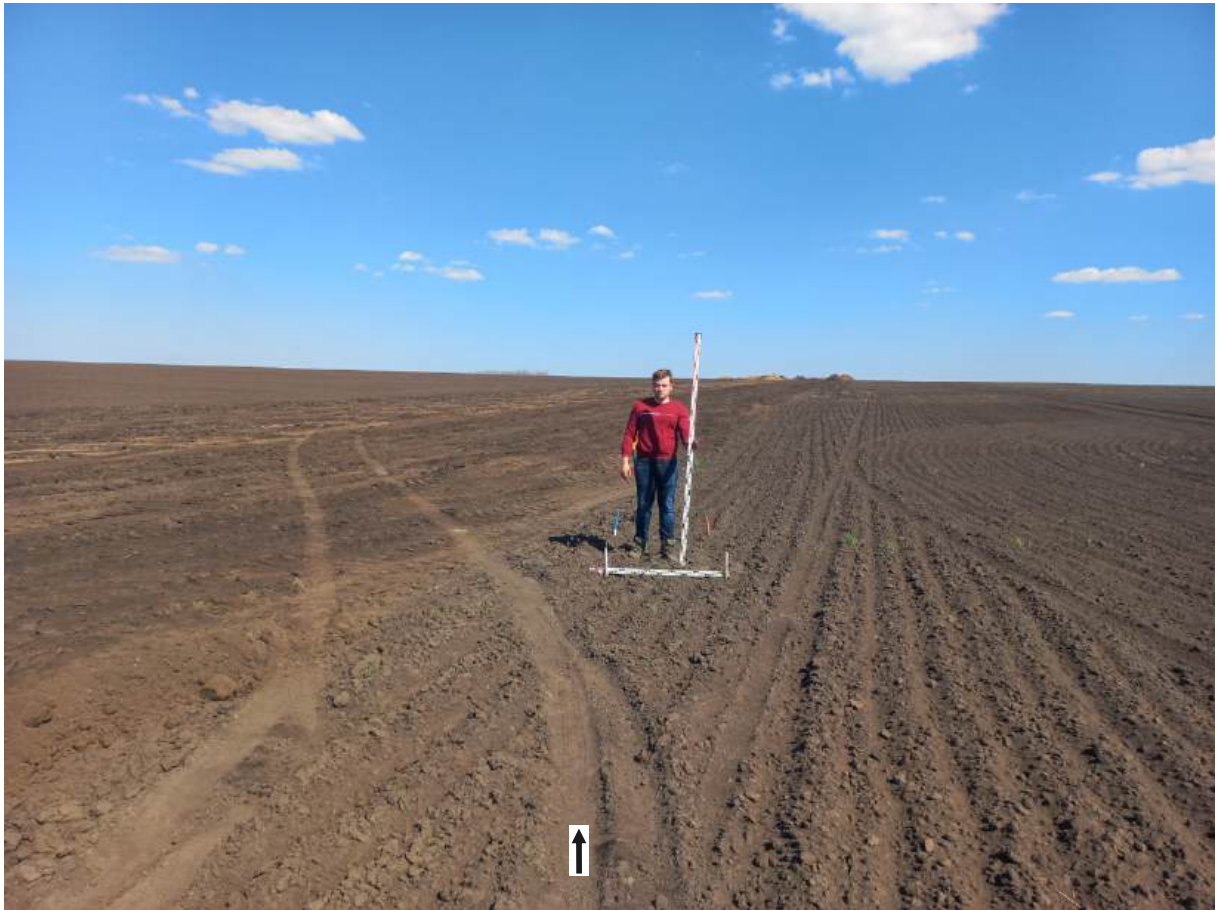
Илл. 95. Курская область. Октябрьский район. С. Черницыно. 2025 год.
Шурф 12. Раскопанный шурф, вид с Ю.



Илл. 96. Курская область. Октябрьский район. С. Черницыно. 2025 год.
Шурф 12. Северный борт, вид с Ю.



Илл. 97. Курская область. Октябрьский район. С. Черницыно. 2025 год.
Шурф 12. Рекультивированный шурф, вид с Ю.



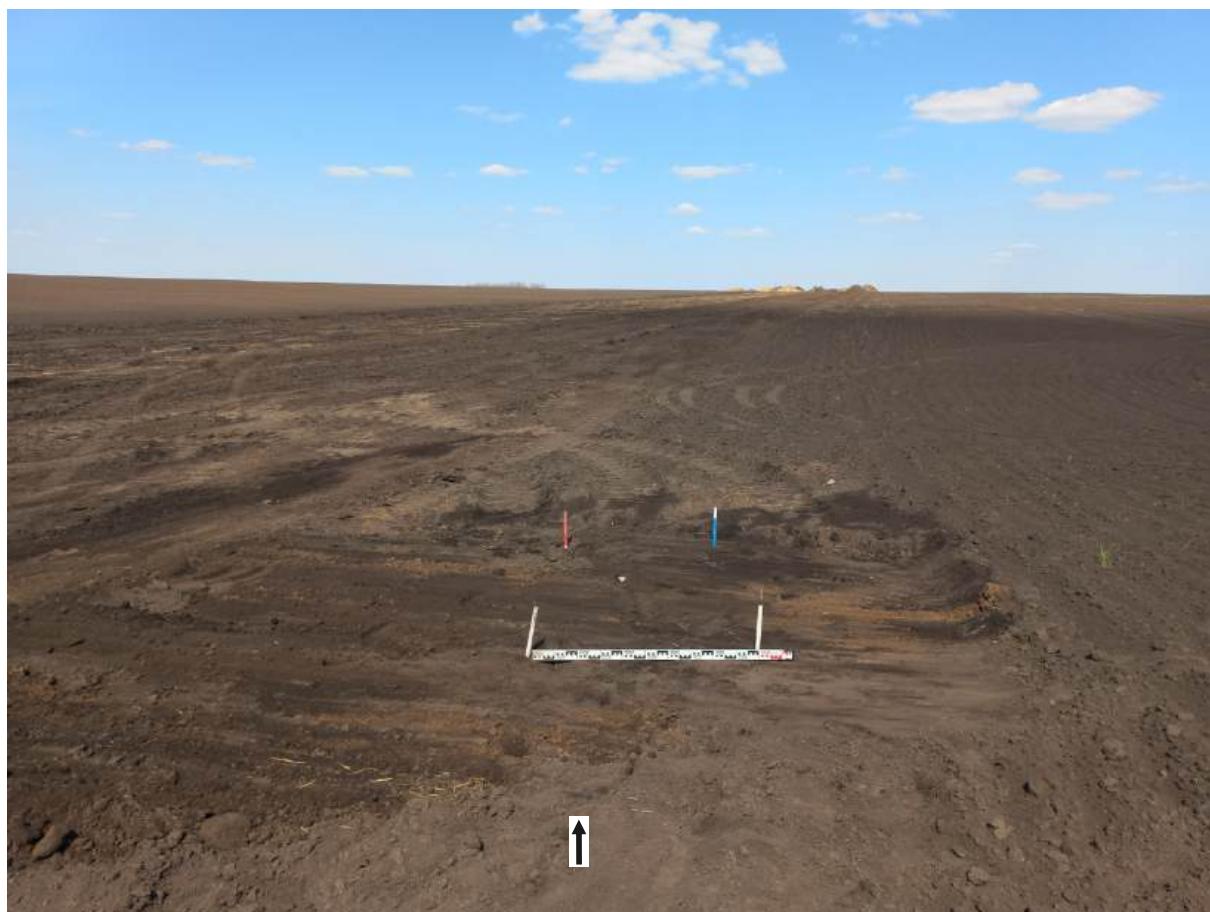
Илл. 98. Курская область. Октябрьский район. С. Черницыно. 2025 год.
Шурф 13. Место закладки, вид с Ю.



Илл. 99. Курская область. Октябрьский район. С. Черницыно. 2025 год.
Шурф 13. Раскопанный шурф, вид с Ю.



Илл. 100. Курская область. Октябрьский район. С. Черницыно. 2025 год.
Шурф 13. Северный борт, вид с Ю.



Илл. 101. Курская область. Октябрьский район. С. Черницыно. 2025 год.
Шурф 13. Рекультивированный шурф, вид с Ю.



Илл. 102. Курская область. Октябрьский район. С. Черницыно. 2025 год.
Шурф 14. Место закладки, вид с Ю.



Илл. 103. Курская область. Октябрьский район. С. Черницыно. 2025 год.
Шурф 14. Раскопанный шурф, вид с Ю.



Илл. 104. Курская область. Октябрьский район. С. Черницыно. 2025 год.
Шурф 14. Северный борт, вид с Ю.



Илл. 105. Курская область. Октябрьский район. С. Черницыно. 2025 год.
Шурф 14. Рекультивированный шурф, вид с Ю.



Министерство культуры Российской Федерации

ОТКРЫТЫЙ ЛИСТ

№ P018-00103-00/02033080

Настоящий открытый лист выдан:

Безбородых Виталию Ивановичу

паспорт 1409 № 061967

(серия номер паспорта)

на право проведения археологических полевых работ
в зоне проведения работ по объекту «Строительство оросительной мелиоративной
системы площадью 560 га, близ с. Черницыно Октябрьского района Курской области
(проектирование линейного объекта)» в границах кадастровых кварталов
46:17:000000, 46:17:111206, 46:17:111207, 46:17:111208 в Октябрьском районе Курской
области.

(место проведения археологических полевых работ)

На основании открытого листа

Безбородых Виталий Иванович

(Ф.И.О)

имеет право производить следующие археологические полевые работы:
археологические разведки с осуществлением локальных земляных работ на указанной
территории в целях выявления объектов археологического наследия, уточнения
сведений о них и планирования мероприятий по обеспечению их сохранности.

Передоверие права на проведение археологических полевых работ по данному открытому
листу другому лицу запрещается.

Срок действия открытого листа: с 31 марта 2025 г. по 30 декабря 2025 г.

Дата принятия решения о предоставлении открытого листа: 31 марта 2025 г.

Первый заместитель Министра

(должность)

Дата 31 марта 2025 г.



С.Г.Обрывалин

(подпись)

(Ф.И.О.)

М.П.

041560