

ООО "ЗЕМЛЕМЕР"

Свидетельство о допуске к работам в области инженерных изысканий № 080-01/И-038
Свидетельство о допуске к работам по подготовке проектной документации №102-01/П-176

Заказчик: Администрация Обоянского района Курской области

*Объект: "Автомобильная дорога по улице с.Долженково от
автомобильной дороги 38 ОП МЗ 38Н-508*

*"Обоянь-Суджа"-Долженково-Филатово до ул.Грачевка в
с.Долженково Обоянского района Курской области с подъездом
до объекта торговли"*

ПРОЕКТ ПЛАНИРОВКИ ТЕРРИТОРИИ

*Том 1.
Основная часть*

МК 0020-01-ППТ 1

2022г.



ООО "ЗЕМЛЕМЕР"

Свидетельство о допуске к работам в области инженерных изысканий № 080-01/И-038
Свидетельство о допуске к работам по подготовке проектной документации №102-01/П-176

ПРИЛОЖЕНИЕ 1

УТВЕРЖДЕНО

Постановлением Администрации
Обоянского района
Курской области

№ _____ от _____ г.

Заказчик: Администрация Обоянского района Курской области

Объект: "Автомобильная дорога по улице с.Долженково от
автомобильной дороги 38 ОП МЗ 38Н-508

"Обоянь-Суджа"-Долженково-Филатово до ул.Грачевка в
с.Долженково Обоянского района Курской области с подъездом
до объекта торговли"

ПРОЕКТ ПЛАНИРОВКИ ТЕРРИТОРИИ

Том 1.

Основная часть

МК 0020-01-ППТ 1

Ген. директор ООО "ЗЕМЛЕМЕР"

Исполнитель



А.П. Карпушин

Д.В. Басов

2022г.

СОСТАВ ПРОЕКТА

Том 1. Основная часть.

- Графические материалы.
- Пояснительная записка

1	Чертеж красных линий/Чертеж зон планируемого размещения линейного объекта	МК 0020-01-ППТ 1
---	---	------------------

Том 2. Материалы по обоснованию.

- Графические материалы.
- Пояснительная записка.




1	Схема расположения элементов планировочной структуры	МК 0020-01-ППТ 2.41
2	Схема использования территории в период подготовки проекта планировки / Схема границ зон с особыми условиями использования территорий	МК 0020-01-ППТ 2.42
3	Схема границ территорий, подверженных риску возникновения ЧС природного и техногенного характера	МК 0020-01-ППТ 2.43
4	Схема организации улично-дорожной сети	МК 0020-01-ППТ 2.44
5	Схема конструктивных и планировочных решений/Схема вертикальной планировки территории	МК 0020-01-ППТ 2.45

приложения

- материалы и результаты инженерных изысканий
- решение о подготовке документации по планировке территории
- сведения ЕГРН

						МК 0020-01-ППТ 1		
						Проект планировки территории		
						Объект: "Автомобильная дорога по улице с.Долженково от автомобильной дороги 38 ОП МЗ 38Н-508 "Обоянь-Суджа"-Долженково-Филатово до ул.Грачевка в с.Долженково Обоянского района Курской области с подъездом до объекта торговли"		
Изм.	Кол.уч	Лист	№ док	Подп.	Дата			
						Заказчик: Администрация Обоянского района Курской области	заказ	Лист
							-	1
						Состав проекта	ООО "ЗЕМЛЕМЕР"	
Проверил	Косарев А.				01.22			
Исполнитель	Басов Д.				01.22			

№ п/п	Наименование	Стр.
	Состав проекта.	2
	Содержание тома.	3
	1. Графическая часть	
1.1	Чертёж зон планируемого размещения линейного объекта	5-13
	2. Текстовая часть	
2.1	Введение	15
2.2	Сведения о линейном объекте и его характеристика	16-17
2.3	Размещение проектируемого объекта	17
2.4	Перечень координат характерных точек границ зон планируемого размещения линейных объектов	18
2.5	Перечень координат характерных точек границ зон планируемого размещения линейных объектов, подлежащих реконструкции в связи с изменениями их местоположения – не разрабатывался, так как при строительстве проектируемого линейного объекта не предусматривается изменение местоположения существующих линейных объектов	19
2.6	Предельные параметры разрешенного строительства, реконструкции объектов капитального строительства, входящих в состав линейных объектов в границах зон их планируемого размещения	19-20
2.7	Мероприятия по защите сохраняемых объектов капитального строительства (здание, строение, сооружение, объекты, строительство которых не завершено), существующих и строящихся на момент подготовки проекта планировки территории, а также объектов капитального строительства, планируемых к строительству в соответствии с ранее утвержденной документацией по планировке территории, от возможного негативного воздействия в связи с размещением линейных объектов	20
2.8	Мероприятия по сохранению объектов культурного наследия от возможного негативного воздействия в связи с размещением линейных объектов.	20
2.9	Мероприятия по охране окружающей среды.	21-22
2.10	Защита территории от чрезвычайных ситуаций природного и техногенного характера, проведение мероприятий по гражданской обороне и обеспечению пожарной безопасности.	22-23

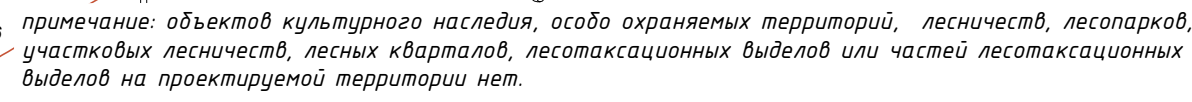
						МК 0020-01-ППТ 1				
						Проект планировки территории Объект: "Автомобильная дорога по улице с.Долженково от автомобильной дороги 38 ОП МЗ 38Н-508 "Обоянь-Суджа"-Долженково-Филатово до ул.Грачевка в с.Долженково Обоянского района Курской области с подъездом до объекта торговли"				
Изм.	Кол.уч	Лист	№ док	Подп.	Дата	Заказчик:		заказ	Лист	Листов
Директор	Карпушин А.				01.22	Администрация Обоянского района Курской области		-	1	1
Проверил	Косарев А.				01.22	Содержание тома		ООО "ЗЕМЛЕМЕР"		
Исполнитель	Басов Д.				01.22					

Раздел 1.

*Проект планировки территории.
Графическая часть.*

2022г.

Линия сводки с листом 2

[illegible]

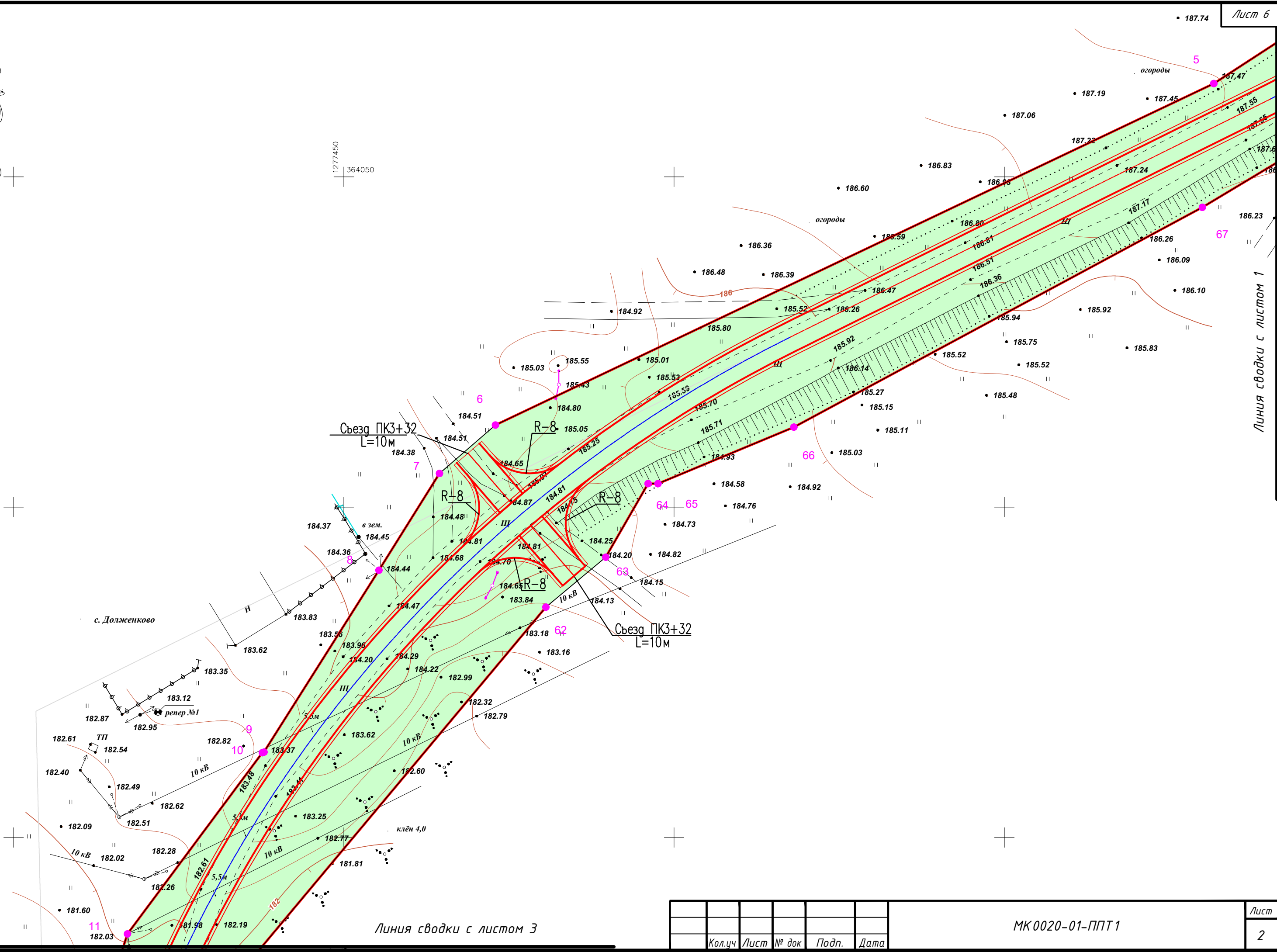
						МК 0020-01-ППТ 1					
						Проект планировки территории Объект: "Автомобильная дорога по улице с.Долженково от автомобильной дороги 38 ОП МЗ 38Н-508 "Обоянь-Суджа"-Долженково-Филатово до ул.Грачевка в с.Долженково Обоянского района Курской области с подъездом до объекта торговли"					
Изм.	Колуч	Лист	№ док	Подп.	Дата	Заказчик:			масштаб	Лист	Листов
Директор	Карпушин А.				01.22	Администрация Обоянского района Курской области			1:500	1	9
Проверил	Косарев А.				01.22	Чертеж красных линий/Чертеж зон планируемого размещения линейного объекта			ООО "ЗЕМЛЕМЕР"		
Исполнитель	Басов Д.				01.22						



1277450
364050

Линия сводки с листом 1

Согласовано					Взам. инв. №	Подпись и дата	Инв. № подл.



Линия сводки с листом 3

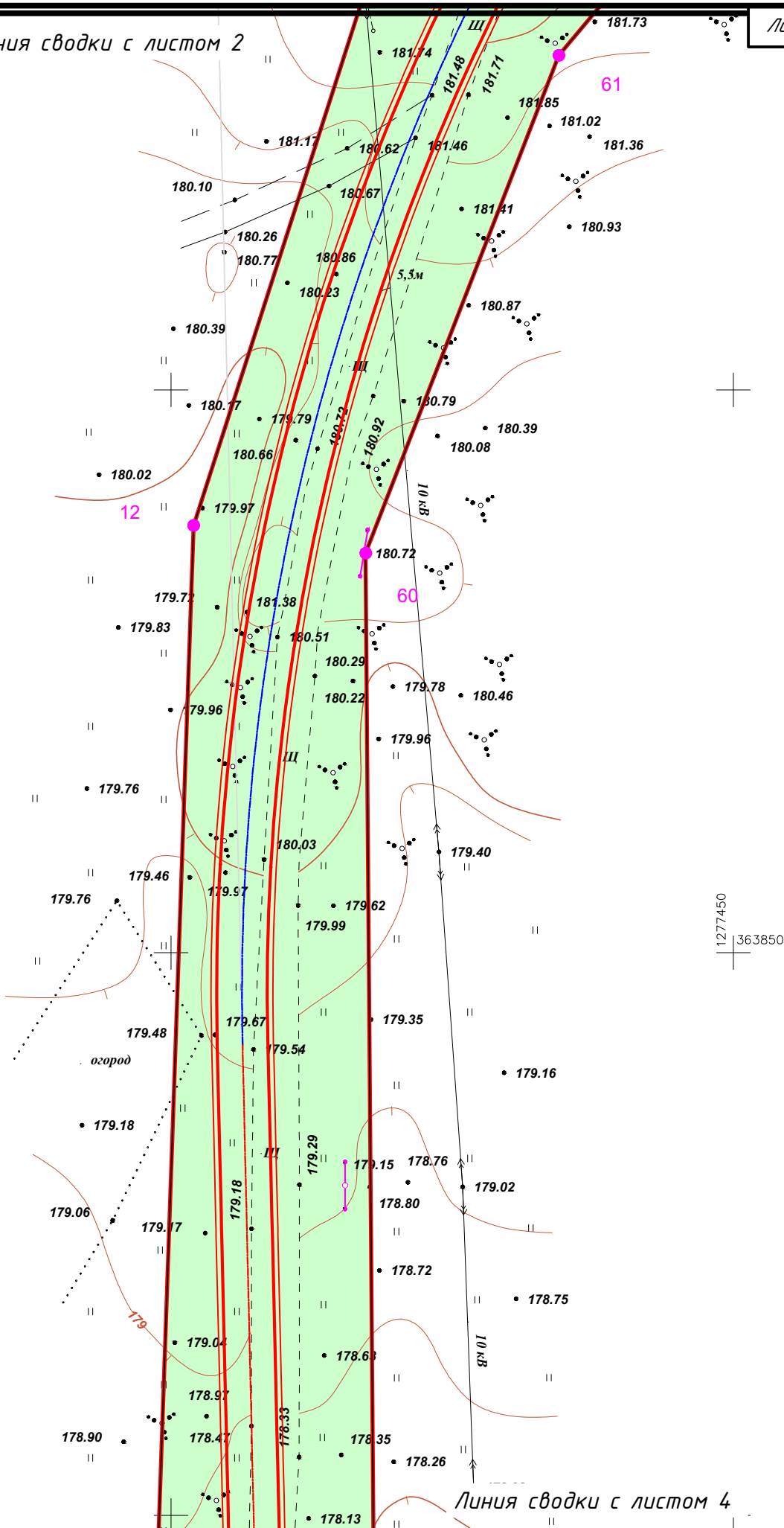
Кол.уч	Лист	№ док	Подп.	Дата	

МК0020-01-ППТ1



Линия сводки с листом 2

Лист 7



Согласовано

Взам. инв. №

Подпись и дата

Инв. № подл.

МК 0020-01-ППТ 1

Лист

3

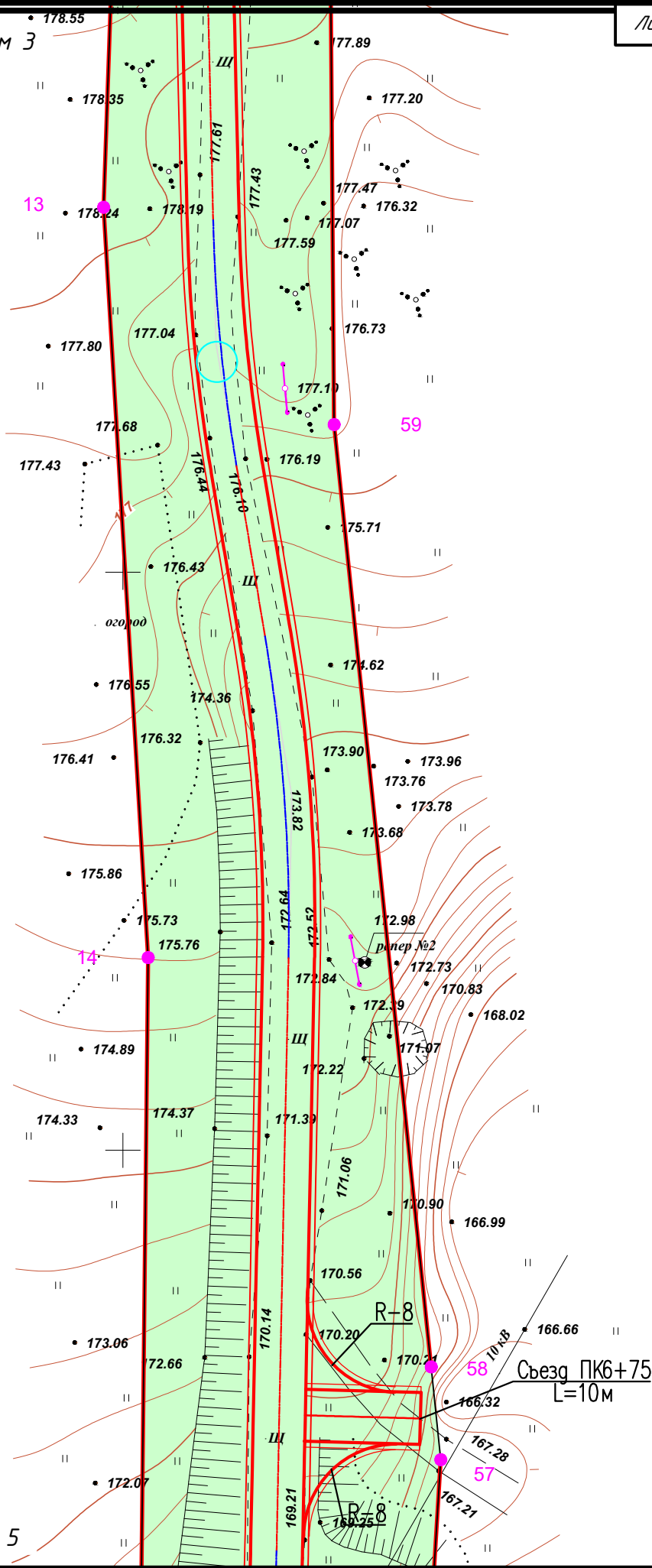
Кол.уч

Лист

№ док

Подп.

Дата



Линия сводки с листом 5

MK 0020-01-ППТ1

Луст

4

Согласовано

Взам. инв. №

днуль и дата

Инв. № подл.

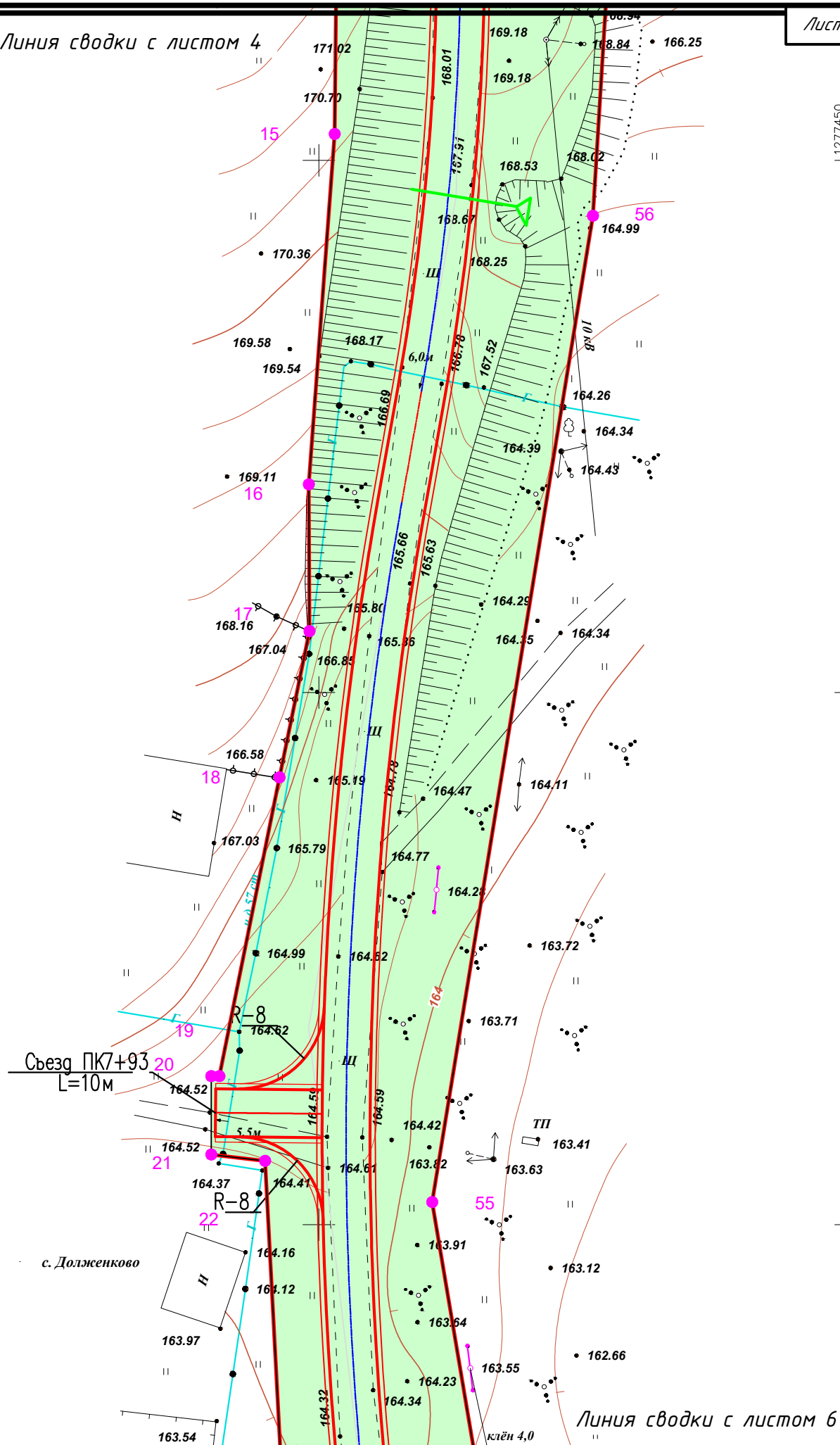
Кол.уч

Луст

№ док

Подп.

Дата	
------	--



Линия сводки с листом 6





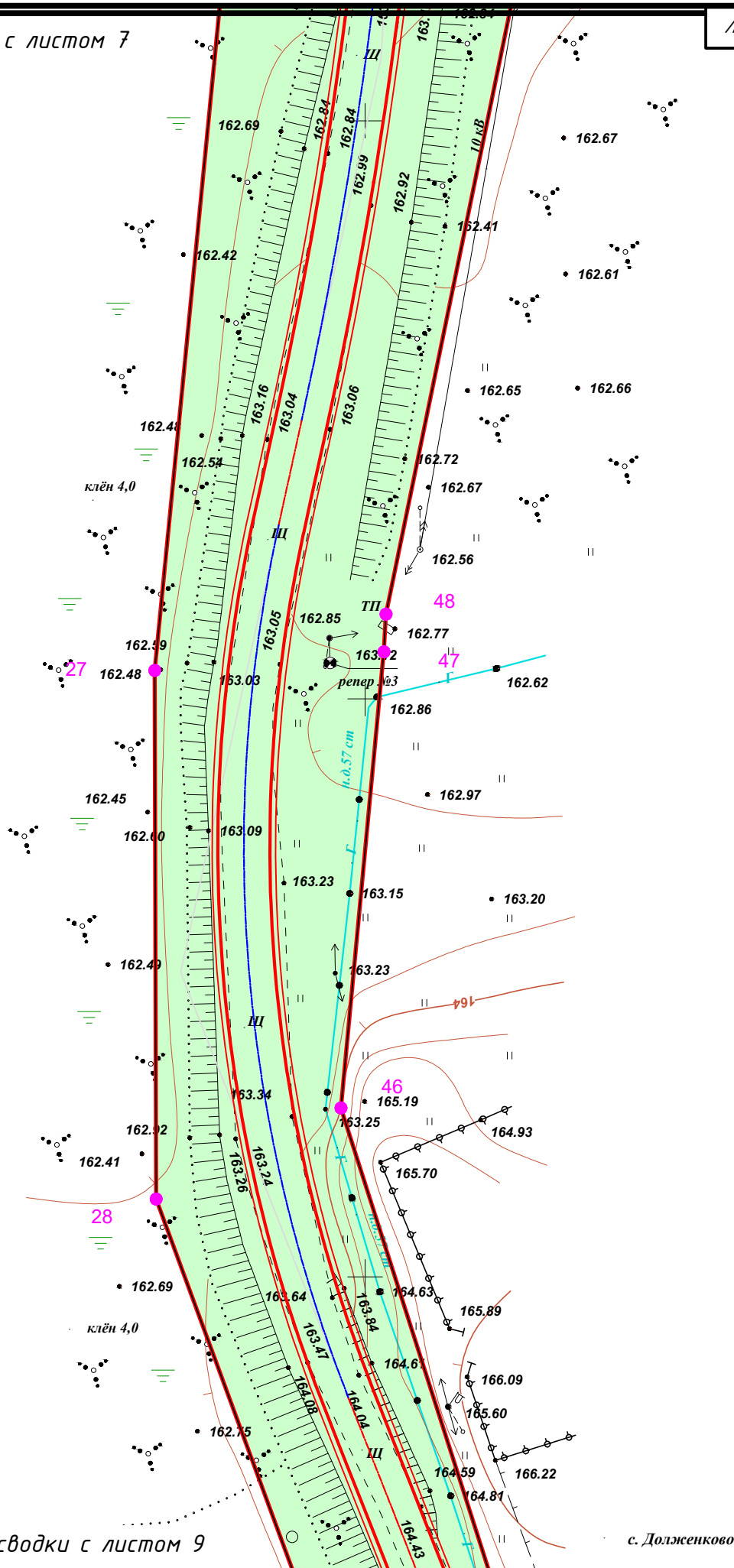
1277350 | 363200

Согласовано

Взам. инв. №

Подпись и дата

Инв. № подл.



с. Долженково

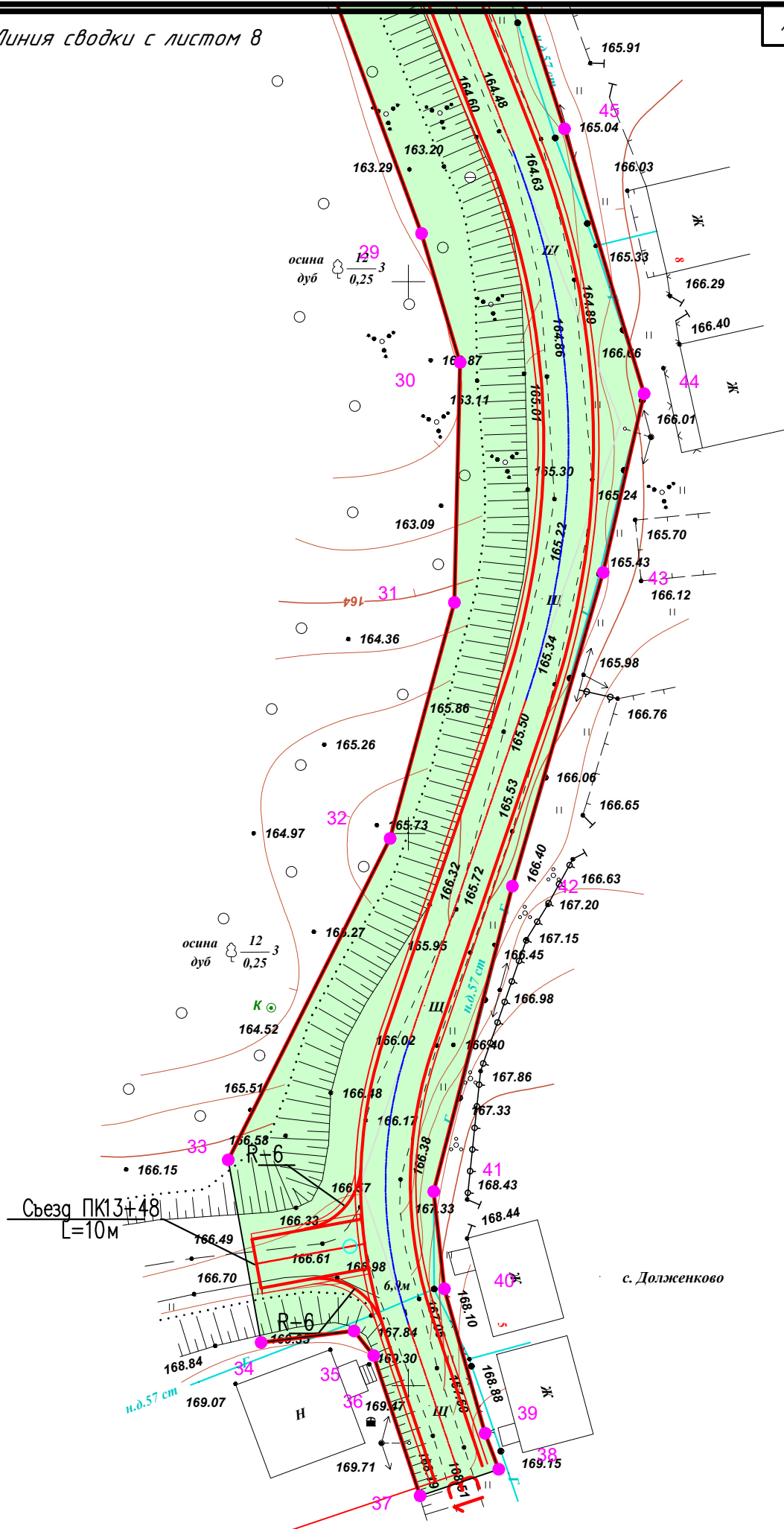
Линия сводки с листом 9

МК 0020-01-ППТ 1

Луст

8

Кол.уч	Лист	№ док	Подп.	Дат
--------	------	-------	-------	-----



Согласовано

Взам. инв. №

Подпись и дата

Инв. № подл.

1277350
363000

МК 0020-01-ППТ 1

Лист

9

Кол.уч Лист № док Подп. Дата

Раздел 2.

Положение о размещении линейного объекта.

2022г.

2.1 Введение

Проект планировки территории: "Автомобильная дорога по улице с.Долженково от автомобильной дороги 38 ОП МЗ 38Н-508 "Обоянь-Суджа"-Долженково-Филатово до ул.Грачевка в с.Долженково Обоянского района Курской области с подъездом до объекта торговли" (далее - проектируемый объект) подготовлен на основании:

- Градостроительного кодекса РФ.*
- Земельного кодекса РФ.*
- Постановления №564 от 12.05.2017г об утверждении "Положения о составе и содержании проектов планировки территории, предусматривающих размещение одного или нескольких линейных объектов".*
- Муниципального контракта №0144300034721000020 от 01.10.2021г.*
- Постановления Администрации Обоянского района Курской области. №510 от 28.10.2021г.*
- Материалов генерального плана муниципального образования Рыдино-Будский сельсовет Обоянского района Курской области.*
- Материалов инженерных изысканий.*
- Актуальных сведений ГКН Росреестра*
- Проектной документации для строительства линейного объекта.*

Цель разработки проекта планировки

- Обеспечение устойчивого развития территорий в соответствии с документами территориального планирования и нормативами градостроительного проектирования посредством уточнения и детализация планировочной структуры отдельных территорий и закрепление красными линиями границ элементов планировочной структуры; обоснования и законодательного оформления границ территорий общего пользования;*
- Определения в соответствии с нормативами градостроительного проектирования, схемы организации улично-дорожной сети и планов инженерных коммуникаций, что позволит органу местного самоуправления оперативно принимать решения по развитию территории.*
- Обеспечение процесса проектирования, строительства и ввода в эксплуатацию планируемого к размещению объекта капитального строительства;*
- Обеспечение публичности и открытости градостроительных решений.*

2.2 Сведения о линейном объекте и его характеристика

Наименование проектной документации: "Автомобильная дорога по улице с.Долженково от автомобильной дороги 38 ОП МЗ 38Н-508 "Обоянь-Суджа"-Долженково-Филатово до ул.Грачевка в с.Долженково Обоянского района Курской области с подъездом до объекта торговли".

Проект планировки линейного объекта выполнен на основании задания на проектирование по материалам инженерно-геодезических изысканий предоставленных заказчиком.

Целью разработки проекта планировки является обеспечение устойчивого развития территории, выделение элементов планировочной структуры, установление границ земельных участков, предназначенных для строительства и размещения линейных объектов.

Проектируемый линейный объект соединяет жилую застройку с существующей автомобильной дорогой.

Технико-экономические показатели

№ п/п	Показатели	Ед. изм.	Нормативы Участок №1
1.	Вид строительства		Новое
2.	Категория		Проезд
3.	Расчетная скорость движения	км/ч	30
4.	Количество полос движения	шт.	1
5.	Ширина полосы движения	м	4,5
6.	Ширина обочины	м	0,5
7.	Поперечный уклон проезжей части	%	20
8.	Поперечный уклон обочин	%	40
9.	Наибольший продольный уклон	%	75
10.	Расчетная нагрузка на дорожную одежду	кН	100
11.	Тип покрытия		облегченный
12.	Вид покрытия		асфальтобетон
13.	Строительная длина участка	км	1,37
14.	Интенсивность движения	ед/сут	До 200

Категория сельских улиц и дорог (по СП 42.13330.2016 «Градостроительство. Планировка и застройка городских и сельских поселений. Актуализированная редакция СНиП 2.07.01-89*) – Улица в жилой застройке второстепенная (связь между основными жилыми улицами) Класс дороги – дорога обычная (по ГОСТ 33382-2015*)-нескоростная дорога (по ГОСТ Р 52398-2005).

Количество разрабатываемых участков автомобильных дорог – 1 шт.

Перечень субъектов Российской Федерации, муниципальных районов, городских округов в составе субъектов Российской Федерации, перечень поселений, населенных пунктов, внутригородских территорий городов федерального значения, на территориях которых устанавливаются зоны планируемого размещения автомобильной дороги: "Автомобильная дорога по улице с.Долженково от автомобильной дороги 38 ОП МЗ 38Н-508 "Обоянь-Суджа"-Долженково-Филатово до ул.Грачевка в с.Долженково Обоянского района Курской области с подъездом до объекта торговли", в границах населенного пункта (см. Схема расположения элементов планировочной структуры в материалах по обоснованию).

2.3 Размещение проектируемого объекта

Проект планировки территории предусматривает строительство линейного объекта на территории Рыдино-Будского сельсовета Обоянского района Курской области.

Место размещения объекта в границах кадастровых кварталов: 46:16:080301, 46:16:080302, 46:16:080401 (схему расположения планируемой территории на кадастровой карте см. в проекте межевания территории, чертеж межевания).

Категория земель территории для строительства линейного объекта – земли населённых пунктов. Вид разрешённого использования – земельные участки (территории) общего пользования.

Площадь территории, необходимая для строительства линейного объекта состоит из 2 участков и составляет 28845 м.кв.

Установление сервитутов необходимо осуществить после прокладки сетей на основании исполнительной документации. Сервитуты подлежат государственной регистрации в соответствии с Федеральным законом № 218-ФЗ «О государственной регистрации недвижимости».

Границы полосы отвода для строительства автомобильной дороги местного значения "Автомобильная дорога по улице с.Долженково от автомобильной дороги 38 ОП МЗ 38Н-508 "Обоянь-Суджа"-Долженково-Филатово до ул.Грачевка в с.Долженково Обоянского района Курской области с подъездом до объекта торговли" определены согласно проекта полосы отвода (ППО), на основании действующих норм и правил (Нормы отвода земель для размещения автомобильных дорог и (или) объектов дорожного сервиса (утв. постановлением Правительства РФ от 2 сентября 2009 г. N 717).

N	X	Y
1	364179.96	1277759.65
2	364156.17	1277711.17
3	364126.22	1277665.74
4	364092.77	1277625.84
5	364064.12	1277581.71
6	364012.42	1277472.94
7	364005.10	1277464.47
8	363990.45	1277455.30
9	363962.92	1277437.90
10	363962.82	1277437.65
11	363935.40	1277417.24
12	363887.96	1277402.01
13	363781.57	1277398.32
14	363716.66	1277402.18
15	363652.48	1277401.49
16	363619.55	1277399.06
17	363605.76	1277399.12
18	363592.02	1277396.30
19	363563.95	1277390.65
20	363563.95	1277389.88
21	363556.59	1277389.88
22	363555.99	1277394.95
23	363434.51	1277401.36
24	363344.57	1277387.51
25	363299.26	1277390.12
26	363285.51	1277389.94
27	363202.44	1277381.80
28	363156.72	1277381.92
29	363104.35	1277401.18
30	363092.67	1277404.68
31	363070.94	1277404.15
32	363049.55	1277398.33
33	363020.44	1277383.66
34	363003.91	1277386.64
35	363004.95	1277395.06
36	363002.72	1277396.85

37	362990.01	1277401.05
38	362992.41	1277408.17
39	362995.67	1277406.94
40	363008.76	1277403.26
41	363017.58	1277402.29
42	363045.24	1277409.40
43	363073.65	1277417.64
44	363089.84	1277421.34
45	363113.83	1277414.14
46	363164.60	1277397.91
47	363204.06	1277401.63
48	363207.31	1277401.80
49	363261.56	1277412.96
50	363328.26	1277425.24
51	363353.36	1277433.28
52	363388.62	1277431.86
53	363408.00	1277430.35
54	363501.66	1277419.16
55	363552.12	1277410.66
56	363644.79	1277425.76
57	363673.24	1277427.50
58	363762.78	1277418.27
59	363885.50	1277417.31
60	363929.73	1277434.48
61	363984.86	1277480.58
62	363992.42	1277489.65
63	364003.55	1277496.05
64	364003.55	1277497.55
65	364012.11	1277518.13
66	364045.38	1277579.97
67	364072.16	1277624.66
68	364088.92	1277650.29
69	364138.53	1277719.15
70	364149.61	1277741.85
71	364162.29	1277772.25
72	364168.23	1277765.91

2.5 Перечень координат характерных точек границ зон планируемого размещения линейных объектов подлежащих реконструкции в связи с изменениями их местоположения – не разрабатывался, так как при строительстве проектируемого линейного объекта не предусматривается изменение местоположения существующих линейных объектов

2.6 Предельные параметры разрешенного строительства, реконструкции объектов капитального строительства, входящих в состав линейных объектов в границах зон их планируемого размещения.

В отношении рассматриваемой территории подготовлен данный проект планировки территории, которым устанавливаются красные линии.

Красные линии в соответствии с п. 11 ст. 1 Градостроительного кодекса РФ представляют собой обозначение существующих и планируемых территориальных границ двух категорий:

- границ территорий общего пользования (площади, улицы, проезды, набережные, скверы, бульвары);*
- границ земельных участков, на которых расположены линейные объекты (линии электропередачи, линии связи (в том числе линейно-кабельные сооружения), трубопроводы, автомобильные дороги, железнодорожные линии и другие подобные сооружения).*

В данном проекте красные линии обозначают границу земельного участка, в границах которых планируется располагать линейный объект и одновременно является границей зон планируемого размещения объекта капитального строительства местного значения. Красные линии обязательны для соблюдения всеми субъектами градостроительной деятельности, участвующими в процессе проектирования и последующего освоения и застройки территорий поселений.

Красные линии являются основой для разбивки и установления на местности других линий градостроительного регулирования, в том числе и границ землепользований. Линия отступа от красной линии, для определения минимально допустимых расстояний для размещения в придорожной полосе проектируемой автомобильной дороги допустимых сооружений определена в соответствии с Федеральным законом от 08.11.2007 N 257-ФЗ (ред. от 07.02.2017) "Об автомобильных дорогах и о дорожной деятельности в Российской Федерации и о внесении изменений в отдельные законодательные акты Российской Федерации" и совпадает с красной линией автомобильной дороги.

В проекте определены границы земельных участков и произведен расчет земель, подлежащих занятию в постоянное пользование, во временное (на период строительства) пользование дополнительных земель не требуется.

Проектируемая граница полосы отвода автомобильной дороги в населенном пункте установлена с учетом зон планируемой жилой застройки, а также с учетом включения в полосу отвода необходимых проектируемых элементов дороги и территории на их обслуживание. Ширина полосы отвода при этом, в среднем, составляет 25 метров.

Общая площадь земель в границах красных линий составляет – 2,8845 га. Согласно произведенным расчетам полоса отвода для строительства автодороги отводится из земель:

– в постоянное пользование – 2,8845 га

в составе следующих угодий:

земли населенных пунктов, гос.собственность на которые не разграничена–2,8845га; Временный отвод земли не предусматривается.

2.7 Мероприятия по защите сохраняемых объектов капитального строительства (здание, строение, сооружение, объекты, строительство которых не завершено), существующих и строящихся на момент подготовки проекта планировки территории, а также объектов капитального строительства, планируемых к строительству в соответствии с ранее утвержденной документацией по планировке территории, от возможного негативного воздействия в связи с размещением линейных объектов

Размещение проектируемого линейного объекта не несет возможного негативного воздействия на объекты капитального строительства, существующих и строящихся на момент подготовки проекта планировки территории, а также объектов капитального строительства, планируемых к строительству в соответствии с ранее утвержденной документацией по планировке территории, ввиду отсутствия этих объектов в границах планируемого размещения линейного объекта. Для сохранения целостности линейных объектов, пересекаемых проектируемой дорогой, все работы на пересечениях выполнять в присутствии представителя эксплуатирующей организации и в соответствии с выданными техническими условиями.

2.8 Мероприятия по сохранению объектов культурного наследия от возможного негативного воздействия в связи с размещением линейных объектов.

Строительство линейного объекта не несет возможного негативного воздействия на объекты культурного наследия ввиду отсутствия охранных зон объектов культурного наследия, подпадающих на территорию для строительства линейного объекта. Схема границ территорий объектов культурного наследия, т.к. объекты культурного наследия на проектируемой территории отсутствуют.

2.9 Мероприятия по охране окружающей среды.

При реконструкции объекта предусматривается использование строительной и дорожной техники, сварочного оборудования, автотранспорта, что приводит к загрязнению окружающей среды.

В период подготовительных и строительно-монтажных работ в зоне строительства размещается строительная техника и оборудование, при работе которых происходит выделение загрязняющих веществ в атмосферный воздух.

Поступление загрязняющих веществ в атмосферу происходит неорганизованно при движении техники по территории захватки, на которой ведется работа. В связи с этим, одна захватка, со средними размерами 50 на 30 метров, рассматривается как единый неорганизованный источник выбросов загрязняющих веществ, выделяющихся при работе двигателей автотранспортных средств и строительной техники.

Выбросы загрязняющих веществ в атмосферу при выполнении строительно-монтажных работ носят кратковременный характер на протяжении всего периода строительства, и связаны с работой строительных машин и механизмов.

С целью уменьшения негативного воздействия выбросов загрязняющих веществ на атмосферный воздух в период строительно-монтажных работ предусмотрены следующие мероприятия:

- проведение периодического контроля за содержанием загрязняющих веществ в отработавших газах ДВС строительной техники силами подрядчика;*
- для удержания значений выбросов загрязняющих веществ от автотранспорта в расчетных пределах необходимо обеспечить контроль топливной системы механизмов, а также системы регулировки подачи топлива, обеспечивающих полное его сгорание;*
- запрещение эксплуатации машин и механизмов в неисправном состоянии, особенно тщательно следить за состоянием технических средств, способных вызвать возгорание естественной растительности.*

Основное воздействие связано с производством земляных работ:

- передвижение строительной техники;*
- загрязнение территории отходами;*
- земляные работы.*

Наиболее негативное воздействие на почвенно-растительный покров оказывается при передвижении строительной техники и транспортных средств, отчуждение земельных участков под объекты капитального строительства.

Для уменьшения воздействия на земельные ресурсы в период строительства предусмотрены следующие мероприятия:

- работу производить только в границах участка;*
- оснащение строительной площадки контейнерами для сбора мусора;*
- запрещается мойка машин на строительной площадке;*
- запрещается слив ГСМ в непредусмотренных местах;*
- размещение отвалов грунта в пределах строительной площадки;*
- применяемые строительные материалы должны иметь сертификат качества.*

После окончания строительства на территории производится:

- удаление за её пределы всех временных устройств и сооружений;*
- уборка строительного мусора.*

2.10 Защита территории от чрезвычайных ситуаций природного и техногенного характера, проведение мероприятий по гражданской обороне и обеспечению пожарной безопасности.

2.10.1 Защита территории от чрезвычайных ситуаций природного и техногенного характера и гражданской обороне

Согласно п.14 ст.48 ГрК РФ проектная документация объектов использования атомной энергии (в том числе ядерных установок, пунктов хранения ядерных материалов и радиоактивных веществ, пунктов хранения радиоактивных отходов), опасных производственных объектов, определяемых в соответствии с законодательством Российской Федерации, особо опасных, технически сложных, уникальных объектов, объектов обороны и безопасности должна содержать перечень мероприятий по гражданской обороне, мероприятий по предупреждению чрезвычайных ситуаций природного и техногенного характера, мероприятий по противодействию терроризму.

Данный объект не относится к указанным в ст.48.1 Градостроительного кодекса, в связи с чем разработка раздела по гражданской обороне, мероприятий по предупреждению чрезвычайных ситуаций природного и техногенного характера, мероприятий по противодействию терроризму не требуется.

2.10.2 Мероприятия по обеспечению пожарной безопасности

Мероприятия по пожарной безопасности разработаны на основе требований:

Постановление Правительства Российской Федерации от 25 апреля 2012 года № 390 «О противопожарном режиме»;

ГОСТ 12.1004–91 «Пожарная безопасность Общие требования».*

До начала основных строительно-монтажных работ необходимо уточнить и обозначить места нахождения существующих пожарных гидрантов и водоемов для обеспечения требуемого радиуса их обслуживания и возможности подъезда к ним пожарных машин, а также установить пожарные щиты ЩП-А. Комплектация пожарного щита должна соответствовать требованиям. У гидрантов и водоемов, а также по направлению движения к ним должны быть установлены соответствующие указатели, на которых должны быть нанесены цифры, указывающие расстояние до водоисточника.

Во всех административно-бытовых и складских помещениях должны находиться первичные средства пожаротушения – порошковые огнетушители вместимостью 5 литров по 2 на каждое помещение пл. до 200 кв. м, устанавливаемые на видных местах, вблизи выходов, на высоте не более 1,5м от уровня пола. Все административно-бытовые и складские помещения на строительной площадке должны быть оборудованы автоматической пожарной сигнализацией.

До начала строительства на строительной площадке должны быть снесены все препятствия (мусор), находящиеся в противопожарных разрывах.

У въезда на строительную площадку устанавливается план пожарной защиты с нанесением строящихся вспомогательных зданий и сооружений, въездами, подъездами, нахождением водоисточников, средств пожаротушения.

Территория, занятая под склады изоляционных плит, для утепления стен здания и рубероида должны быть очищены от сухой травы, бурьяна, коры и щепы.

Не гашенную известь хранить на стройплощадке запрещается.

Наружные пожарные лестницы и ограждения на крыше здания должны устанавливаться сразу же после монтажа плит перекрытия.

Леса и опалубка, размещенные внутри здания, изготовленные из древесины, должны быть пропитаны огнезащитным составом. Снаружи – только в летнее время. Конструкции лесов закрывать (утеплять) горючими материалами не разрешается.

Не разрешается производство строительно-монтажных работ с применением горючих материалов с одновременным выполнением газосварочных работ.