

АКТ
государственной историко-культурной экспертизы
документации, содержащей результаты исследований,
в соответствии с которыми определяется наличие или
отсутствие объектов, обладающих признаками объекта культурного
наследия, на земельных участках, подлежащих воздействию земляных,
строительных, мелиоративных и (или) хозяйственных работ

О Т Ч Ё Т
по договору № СП4600/00443/24/СУБ-62
на выполнение археологического обследования на участке реализации проектных
решений по титулу: «Строительство ПС 110/10 Содружество с трансформаторами
2х40 МВА». В границах кадастрового квартала 46:08:200603:16

Государственный эксперт по проведению
государственной историко-культурной экспертизы

О.А. Шинкарь

август 2024 года

Настоящий акт государственной историко-культурной экспертизы составлен в соответствии с Федеральным законом от 25.06.2002 № 73-ФЗ «Об объектах культурного наследия (памятниках истории и культуры) народов Российской Федерации», Положением о государственной историко-культурной экспертизе, утвержденным постановлением Правительства Российской Федерации от 15.07.2009 № 569 (далее – Положение), согласно требованиям, предусмотренным пунктом 19 данного Положения.

1. **Дата начала проведения экспертизы:** 29.08.2024.
2. **Дата окончания проведения экспертизы:** 31.08.2024.
3. **Место проведения экспертизы:** г. Волгоград.
4. **Заказчик экспертизы:** Общество с ограниченной ответственностью «Белгородская археологическая экспертиза».
5. **Сведения об эксперте:** Шинкарь Ольга Анатольевна, образование высшее, специальность – историк, стаж работы в области археологии – 27 лет, место работы и должность – начальник отдела памятников археологии Государственного бюджетного учреждения «Волгоградский областной научно-производственный центр по охране памятников истории и культуры».
6. **Информация о том, что в соответствии с законодательством Российской Федерации эксперт несёт ответственность за достоверность сведений, изложенных в заключении.**

Настоящим подтверждается, что эксперт признает свою ответственность за соблюдение принципов проведения экспертизы, установленных статьей 29 Федерального закона от 25.06.2002 № 73-ФЗ «Об объектах культурного наследия (памятниках истории и культуры) народов Российской Федерации», а также за достоверность сведений, изложенных в заключении экспертизы в соответствии с п/п «д» п. 19 Положения о государственной историко-культурной экспертизе, утвержденного постановлением Правительства Российской Федерации от 15.07.2009 № 569 (далее – Положение).

7. **Цель экспертизы** – в соответствии со ст. 28 Федерального закона от 25.06.2002 № 73-ФЗ «Об объектах культурного наследия (памятниках истории и культуры) народов Российской Федерации» - определение наличия или отсутствия объектов культурного наследия, включенных в единый государственный реестр объектов культурного наследия (памятников истории и культуры) народов Российской Федерации, выявленных объектов культурного наследия либо объектов, обладающих признаками объектов культурного наследия, на участке реализации проектных решений по титулу: «Строительство ПС 110/10 Содружество с трансформаторами 2х40 МВА», в границах кадастрового квартала 46:08:200603:16.

8. Объект экспертизы – в соответствии с п. 11-1е) Положения – документация, за исключением научных отчетов о выполненных археологических полевых работах, содержащая результаты исследований, в соответствии с которыми определяется наличие или отсутствие объектов, обладающих признаками объекта культурного наследия, на земельных участках, подлежащих воздействию земляных, строительных, мелиоративных и (или) хозяйственных работ, предусмотренных статьей 25 Лесного кодекса Российской Федерации работ по использованию лесов (за исключением работ, указанных в пунктах 3, 4 и 7 части 1 статьи 25 Лесного кодекса Российской Федерации) и иных работ - «Отчет по договору № СП4600/00443/24/СУБ-62 на выполнение археологического обследования на участке реализации проектных решений по титулу: «Строительство ПС 110/10 Содружество с трансформаторами 2х40 МВА». В границах кадастрового квартала 46:08:200603:16» (далее – Отчет).

9. Перечень документов, представленных на экспертизу заявителем:

«Отчет по договору № СП4600/00443/24/СУБ-62 на выполнение археологического обследования на участке реализации проектных решений по титулу: «Строительство ПС 110/10 Содружество с трансформаторами 2х40 МВА». В границах кадастрового квартала 46:08:200603:16».

10. Сведения об обстоятельствах, повлиявших на процесс проведения и результаты экспертизы.

Обстоятельств, повлиявших на процесс проведения и результаты экспертизы, не имеется. Дополнительных сведений, которые могли бы повлиять на процесс проведения и результаты экспертизы, не поступало.

11. Сведения о проведенных исследованиях с указанием примененных методов, объема и характера выполненных работ и их результатов.

В процессе проведения экспертизы был выполнен анализ:

- действующего законодательства в сфере охраны и сохранения объектов культурного наследия;
- представленного заказчиком Отчета в части его соответствия действующему законодательству в сфере охраны и сохранения объектов культурного наследия;

Имеющийся материал достаточен для заключения по предмету экспертизы.

Экспертом проведена оценка обоснованности выводов, представленных в заключении Отчета.

Результаты исследований, проведенных в рамках государственной историко-культурной экспертизы, оформлены в виде Акта.

12. Перечень документов и материалов, собранных и полученных при проведении экспертизы, а также использованной для нее специальной, технической и справочной литературы.

1. «Отчет по договору № СП4600/00443/24/СУБ-62 на выполнение археологического обследования на участке реализации проектных решений по титулу: «Строительство ПС 110/10 Содружество с трансформаторами 2х40 МВА». В границах кадастрового квартала 46:08:200603:16».
2. Федеральный закон от 25.06.2002 № 73-ФЗ «Об объектах культурного наследия (памятниках истории и культуры) народов Российской Федерации».
3. Положение о государственной историко-культурной экспертизе, утвержденное постановлением Правительства Российской Федерации от 15.07.2009 № 569.
4. Положение о порядке проведения археологических полевых работ и составления научной отчетной документации, утвержденное постановлением Бюро Отделения историко-филологических наук Российской академии наук от 12.04.2023 № 15.
5. «Методика определения границ территорий объектов археологического наследия», утвержденная письмом министерства культуры РФ от 27.01.2012 № 12-01-39/05-АБ.
6. Закон Курской области от 29.12.2005 № 120-ЗКО «Об объектах культурного наследия Курской области».

13. Факты и сведения, выявленные и установленные в результате проведения экспертизы.

13.1. Общие сведения о проведенных работах.

В июне 2024 года сотрудниками ООО «Белгородская археологическая экспертиза» проводились разведочные работы на участке реализации проектных решений по титулу: «Строительство ПС 110/10 Содружество с трансформаторами 2х40 МВА», в границах кадастрового квартала 46:08:200603:16.

Работы проводились на основании Открытого листа № P018-00103-00/01173741, выданного Минкультуры России 06.05.2024 на имя Кудряшовой А.Г.

Исходная документация – единый государственный реестр объектов культурного наследия (памятников истории и культуры) народов Российской Федерации.

Целью полевых исследований являлось определение наличия/отсутствия объектов археологического наследия на земельном участке, подлежащем хозяйственному освоению.

Непосредственные задачи проводимых исследований состояли в следующем:

- археологическое обследование территории;
- выявление и постановка на учет памятников археологии;
- определение границ объектов археологического наследия;

- нанесение археологических объектов на географические карты.

На участке площадью 0,36 га проведено визуальное обследование и заложен 1 шурф размером 2*1 м. ОАН не выявлены.

13.2. Методика проведения полевых работ.

Перед полевым этапом работ изучались исторические картографические материалы (Планы генерального межевания Курской губернии, Военно-топографическая трехверстовая карта Российской Империи, карты Генерального штаба СССР, материалы аэро- и космосъемки, размещенные в открытом доступе в сети Интернет и др.), список памятников археологии, приведенный в справочном издании «Археологическая карта России: Курская область», публикации об археологических работах, содержащиеся в ежегодном издании «Археологические открытия», информационные материалы официального сайта управления Администрации Курской области по охране объектов культурного наследия.

Поиск и выявление памятников осуществлялись путем визуального обследования пашни, обнажений, оврагов, балок, а также прилегающих к ним склонов и водоразделов и путем закладки разведочных шурфов размерами 2*1 м. Шурфы в обязательном порядке закладывались вблизи современных и древних водотоков и водоемов, оврагов, балок и иных подобных объектов, как в пойме, так и на террасах, на территории исторических населенных пунктов (существующих и исчезнувших) и в пределах их хозяйственных зон, на всех водораздельных участках, потенциально пригодных для расположения объектов археологического наследия. Количество шурфов на обследованных участках и их расположение определялись, исходя из площади (протяженности) участка и его ландшафтно-топографического положения.

Выемка грунта в шурфе осуществлялась пластами толщиной 20 см с непрерывным просмотром извлеченного грунта. После снятия каждого пласта производилась зачистка поверхности для выявления пятен возможных археологических объектов и других следов древних антропогенных воздействий. После выемки нематериковых напластований выполнялась зачистка материковой поверхности и бортов шурфа. Проводилась графо- и фотофиксация одного (в случае отсутствия культурных отложений) или всех бортов шурфа (в случае выявления археологического материала в шурфе). Выполнялся контрольный прокоп материкового слоя для подтверждения его археологической стерильности. После работ шурфы были рекультивированы.

В процессе работ осуществлялась графо- и фотофиксация всех наблюдений, велся полевой дневник. Места закладки шурфов фиксировались прибором глобального позиционирования GPS map 62s (система WGS-84) и наносились на план участка.

13.3. Описание основных результатов полевых археологических исследований.

В июне 2024 года сотрудниками ООО «Белгородская археологическая экспертиза» проводились разведочные работы на участке реализации проектных решений по титулу: «Строительство ПС 110/10 Содружество с трансформаторами 2х40 МВА», в границах кадастрового квартала 46:08:200603:16.

Работы проводились на основании Открытого листа № Р018-00103-00/01173741, выданного Минкультуры России 06.05.2024 на имя Кудряшовой А.Г.

На территории Касторенского района в настоящее время известно около 29 памятников археологии: 26 курганов и курганных могильников, 1 стоянка и 2 поселения. Большая часть объектов археологического наследия находятся к югу от районного центра, тяготея к р. Олым (Донской бассейн) и ее правому притоку р. Кастора. Скопление курганных захоронений указывает на развитие региона в эпоху бронзы.

Участок обследования расположен в южной части этого микрорегиона. На его территории ранее находился выявленный объект археологического наследия «Красная Долина, курган», который был полностью раскопан летом 2019 г. Жаворонковым С.И. (ОЛ № 1793-2019). Среди ныне существующих памятников наиболее близко к участку обследования расположены поселение и курган у д. Николаевки, находящиеся в 2,0 км к ЮВ.

Археологическое обследование территории, отведенной под строительство, ранее проводил С.И. Жаворонков в 2019 г. Заложенный им шурф № 52 расположен в северо-восточной части обследованного участка.

Обследуемый участок расположен на землях Краснодолинского сельского совета у юго-восточной окраины с. Новодворский, на территории завода ГК Содружество. К северо-западу от обследованного участка проходит автодорога Курск-Касторное, к северо-востоку, юго-востоку и юго-западу находятся производственные строения.

В геоморфологическом отношении территория обследования занимает террасную площадку левого берега р. Олым (правый приток р. Сосна).

Участок обследования имеет квадратную форму с общими размерами 60*60 м. Общая площадь обследуемой территории составила около 0,36 га.

На обследованном участке в момент проведения исследований проводились масштабные строительные работы. Почвенный покров был снят на глубину около 5 м от дневной поверхности в ходе строительства маслоэкстракционного завода.

Участок был пройден в пешем порядке и осмотрен на предмет наличия археологических предметов и визуально фиксируемых в рельефе археологических объектов. В ходе визуального обследования ОАН не выявлены. Для аргументированного освидетельствования участка на предмет наличия или отсутствия культурного слоя, в юго-

восточной его части, на территории, свободной от застройки, был заложен 1 шурф размером 2*1 м. Выбор места закладки шурфов обусловлен близостью древнего водотока, который мог выступать местом притяжения древнего населения.

Стратифицированный либо переотложенный культурный слой, а также отдельные артефакты и археологические объекты не зафиксированы. Подробное описание шурфа, сопровождаемое иллюстративным материалом, приводится в Отчете, являющемся приложением к настоящему акту ГИКЭ.

Таким образом, установлено, что объекты культурного наследия, включенные в единый государственный реестр объектов культурного наследия (памятников истории и культуры) народов Российской Федерации, объекты культурного наследия, включенные в список выявленных объектов, либо объекты, обладающие признаками объекта культурного наследия, представляющие историческую, научную, художественную или иную культурную ценность, на участке реализации проектных решений по титулу: «Строительство ПС 110/10 Содружество с трансформаторами 2х40 МВА», в границах кадастрового квартала 46:08:200603:16, отсутствуют.

14. Обоснование выводов экспертизы.

Экспертом установлено, что в ходе археологической разведки на участке реализации проектных решений по титулу: «Строительство ПС 110/10 Содружество с трансформаторами 2х40 МВА», в границах кадастрового квартала 46:08:200603:16, и подготовке отчета по итогам указанных исследований соблюдены требования Федерального закона от 25.06.2002 № 73-ФЗ «Об объектах культурного наследия (памятниках истории и культуры) народов Российской Федерации».

Работы проводились на основании № Р018-00103-00/01173741, выданного Минкультуры России 06.05.2024 на имя Кудряшовой А.Г., и в соответствии с Положением о порядке проведения археологических полевых работ и составления научной отчетной документации, утвержденное постановлением Бюро Отделения историко-филологических наук Российской академии наук от 12.04.2023 № 15.

Площадь обследованной территории является достаточной для определения наличия/отсутствия на данном участке объектов, обладающих признаками объектов историко-культурного наследия, в т.ч. памятников археологии.

Содержащиеся в заключении отчета выводы являются достаточными для определения возможности или невозможности проведения земляных, строительных, мелиоративных и иных работ на земельном участке, подлежащем воздействию земляных, строительных, мелиоративных и иных работ.

15. Вывод экспертизы.

В ходе археологической разведки на участке реализации проектных решений по титулу: «Строительство ПС 110/10 Содружество с трансформаторами 2х40 МВА», в границах кадастрового квартала 46:08:200603:16, объекты культурного наследия, включенные в единый государственный реестр объектов культурного наследия (памятников истории и культуры), выявленные объекты культурного наследия либо объекты, обладающие признаками объектов культурного наследия, не обнаружены.

На основании «Отчета по договору № СП4600/00443/24/СУБ-62 на выполнение археологического обследования на участке реализации проектных решений по титулу: «Строительство ПС 110/10 Содружество с трансформаторами 2х40 МВА». В границах кадастрового квартала 46:08:200603:16», Эксперт в соответствии с п. 20 б) Положения о государственной историко-культурной экспертизе, утвержденного постановлением Правительства РФ от 15.07.2009 № 569, делает вывод о возможности проведения земляных, строительных, мелиоративных и иных хозяйственных работ на участке реализации проектных решений по титулу: «Строительство ПС 110/10 Содружество с трансформаторами 2х40 МВА», в границах кадастрового квартала 46:08:200603:16 (**положительное заключение**).

Приложение: «Отчет по договору № СП4600/00443/24/СУБ-62 на выполнение археологического обследования на участке реализации проектных решений по титулу: «Строительство ПС 110/10 Содружество с трансформаторами 2х40 МВА». В границах кадастрового квартала 46:08:200603:16».

Дата оформления заключения экспертизы - 31.08.2024.

Эксперт Шинкарь О.А.

ООО «Белгородская археологическая экспертиза»

Утверждаю:

Генеральный директор

Е.В. Черных

«20» июня 2024 г.



Кудряшова А.Э.

О Т Ч Е Т

по договору № СП4600/00443/24/СУБ-62

на выполнение археологического обследования на участке реализации проектных решений по титулу: «Строительство ПС 110/10 Содружество с трансформаторами 2х40 МВА». В границах кадастрового квартала 46:08:200603:16

Открытый лист №P018-00103-00/01173741

Белгород 2024

АННОТАЦИЯ

Отчет состоит из 1 тома, который включает в себя: текстовую часть (15 стр.) и иллюстративную часть (Илл. 1-21).

Перечень ключевых слов: Курская область, Касторенский район, археологическая разведка, балка, р. Олым, шурф.

Вид работ: археологическая разведка с осуществлением локальных земляных работ.

Место проведения работ: Касторенский район Курской области.

Сроки проведения работ: июнь 2024 г.

Работы выполнялись археологом Кудряшовой Анной Эдуардовной на основании Открытого листа № P018-00103-00/01173741 выданного Министерством культуры РФ 06 мая 2024 г.

Цель исследования - выполнение условий договора № СП4600/00443/24/СУБ-62 - обследование территории земельного участка, подлежащего хозяйственному освоению, для определения наличия/отсутствия объектов археологического наследия.

Полученные результаты: произведено обследование земельного участка, предназначенного для реализации проектных решений по титулу: «Строительство ПС 110/10 Содружество с трансформаторами 2х40 МВА». В границах кадастрового квартала 46:08:200603:16. Участок представляет собой землеотвод квадратной формы с общими размерами 60×60 м, общей площадью 0,36 га. Участок расположен на террасной площадке левого берега р. Олым (правый приток р. Сосна). На участке произведено визуальное обследование и заложен 1 шурф размером 2×1 м. В результате исследований на обследованном участке объекты археологического наследия не выявлены.

СОДЕРЖАНИЕ

ВВЕДЕНИЕ	4
1. СПИСОК УЧАСТНИКОВ РАБОТ	5
2. МЕТОДИКА ИССЛЕДОВАНИЯ	6
3. КРАТКОЕ ОПИСАНИЕ РАЙОНА ИССЛЕДОВАНИЯ	8
4. ИСТОРИЯ АРХЕОЛОГИЧЕСКОГО ИЗУЧЕНИЯ РАЙОНА ИССЛЕДОВАНИЯ	11
5. ОПИСАНИЕ ХОДА ОБСЛЕДОВАНИЯ	12
ЗАКЛЮЧЕНИЕ	14
ПРИЛОЖЕНИЕ А. Список использованных источников и литературы	15
ПРИЛОЖЕНИЕ Б. Альбом иллюстраций	16

Открытый лист № Р018-00103-00/01173741

ВВЕДЕНИЕ

В июне 2024 г. сотрудниками ООО «Белгородская археологическая экспертиза» производились разведочные работы на участке реализации проектных решений по титулу: «Строительство ПС 110/10 Содружество с трансформаторами 2х40 МВА». В границах кадастрового квартала 46:08:200603:16.

Работы выполнялись археологом Кудряшовой А.Г. на основании Открытого листа № Р018-00103-00/01173741, выданного Министерством культуры РФ 06 мая 2024 г.

Цель исследования - выполнение условий договора № СП4600/00443/24/СУБ-62- обследование территории земельного участка, подлежащего хозяйственному освоению, для определения наличия/отсутствия объектов археологического наследия.

Задачи проводимых исследований состояли в следующем:

- 1) археологическое обследование территории;
- 2) определение границ объектов археологического наследия;
- 3) нанесение археологических объектов на географические карты;
- 4) планирование мероприятий по сохранению объектов археологического наследия, расположенных в отводимых зонах.

В процессе исследований на территории, отводимой под строительство, был заложен 1 разведочный шурф размером 2х1 м.

Участок представляет собой землеотвод квадратной формы с общими размерами 60×60 м, общей площадью 0,36 га. Участок расположен на террасной площадке левого берега р. Олым (правый приток р. Сосна). На обследованном участке объекты археологического обследования не выявлены.

Финансирование работ осуществлялось из средств Заказчика работ – ООО «МПК».

Полученные в ходе разведки фотоматериалы, полевой дневник, один экземпляр отчета переданы на хранение в фонды ООО «Белгородская археологическая экспертиза».

1. СПИСОК УЧАСТНИКОВ РАБОТ

Кудряшова Анна Эдуардовна – археолог ООО «Белгородская археологическая экспертиза». Осуществляла общее руководство на всех этапах археологических исследований, производила натурное обследование местности и полевую фотосъемку, вела полевой дневник.

Безбородых Виталий Иванович – лаборант ООО «Белгородская археологическая экспертиза». Участвовал в составлении текстовой части отчета.

Алиев Талех Мохубат оглы – лаборант ООО «Белгородская археологическая экспертиза». Участвовал в составлении иллюстративной части отчета.

2. МЕТОДИКА ИССЛЕДОВАНИЯ

Археологические разведочные работы производились в соответствии с методическими указаниями и требованиями «Положения о порядке проведения археологических полевых работ (археологических раскопок и разведок) и составления научной отчетной документации» (М., ИА РАН, 2024).

Перед полевым этапом работ изучались исторические картографические материалы (Планы генерального межевания Курской губернии, Военно-топографическая трехверстовая карта Российской Империи, карты Генерального штаба СССР, материалы аэро- и космосъемки, размещенные в открытом доступе в сети Интернет и др.), список памятников археологии, приведенный в справочном издании «Археологическая карта России: Курская область», публикации об археологических работах, содержащиеся в ежегодном издании «Археологические открытия», информационные материалы официального сайта управления Администрации Курской области по охране объектов культурного наследия,

Поиск и выявление памятников осуществлялись путем визуального обследования пашни, обнажений, оврагов, балок, а также прилегающих к ним склонов и водоразделов и путем закладки разведочных шурфов размерами 2×1 м. Шурфы в обязательном порядке закладывались вблизи современных и древних водотоков и водоемов, оврагов, балок и иных подобных объектов, как в пойме, так и на террасах, на территории исторических населенных пунктов (существующих и исчезнувших) и в пределах их хозяйственных зон, на всех водораздельных участках, потенциально пригодных для расположения объектов археологического наследия.

Выемка грунта в шурфах осуществлялась пластами толщиной 20 см с непрерывным просмотром извлеченного грунта. После снятия каждого пласта производилась зачистка поверхности для выявления пятен возможных археологических объектов и других следов древних антропогенных воздействий. После выемки нематериковых напластований выполнялась зачистка материковой поверхности и бортов шурфа. Проводилась графо- и фотофиксация одного (в случае отсутствия культурных отложений) или всех бортов шурфа (в случае выявления археологического материала в шурфе). Во всех шурфах выполнялся контрольный прокоп верхнего горизонта материкового слоя для подтверждения его археологической стерильности. После работ все шурфы были рекультивированы.

В процессе работ осуществлялась графо- и фотофиксация всех наблюдений, велся полевой дневник. Места закладки шурфов фиксировались прибором глобального позиционирования GPS map 62s (система WGS-84) и наносились на план участка.

Условные обозначения проводятся на Илл. 1.

3. КРАТКОЕ ОПИСАНИЕ РАЙОНА ИССЛЕДОВАНИЯ

Касторенский район – самый восточный район Курской области. Граничит на юге с Горшеченским, на западе – с Советским районами Курской области, на севере – с Липецкой, на востоке с Воронежской областями России.

Общая площадь района 122532 га, в т.ч. сельскохозяйственные угодья – 108961 га, пашня 92115 га. Протяженность района с севера на юг – 31 км, с востока на запад – 54 км. Район имеет хорошо развитую сеть путей сообщения, через его территорию проходят две железнодорожные магистрали: одна с севера на юг (Москва – Елец – Валуйки – Донецк) и другая с востока на запад (Воронеж – Курск – Киев). На территории Касторенского района имеется три железнодорожные станции: Касторная-Курская, Касторная-Новая, Касторная-Восточная. В настоящее время действует только одна станция – Касторная-Новая, две остальные закрыты. Районный центр – посёлок городского типа Касторное, связан автомобильной дорогой с автомагистралью «Курск – Борисоглебск» (38 км).

В геоморфологическом отношении поверхность Касторенского района представляет собой возвышенное плато, изрезанное оврагами и речными долинами. Реки района преимущественно мелководные. Наиболее значительная водная артерия Касторенского района – р. Олым (правый приток реки Сосны, впадающей в реку Дон), протекает с юга на север и имеет множество мелководных притоков. Длина р. Олым составляет 151 км, из которых 53 км пролегают по территории Касторенского района. Река берет начало в Горшеченском районе. На берегу р. Олым расположен административный центр – пгт. Касторное.

Долина реки в верховьях до пгт. Касторное слабо разработана, пойменная, преобладающая ширина её составляет 2–3 км. Ширина реки не превышает 20 м. Берега преимущественно крутые, кое-где обрывистые, высотой от 2 до 8 м, местами они сливаются со склонами долины.

На западе Касторенского района протекает мелководная р. Грайворонка, которая также входит в бассейн р. Сосны, она имеет протяженность по району 16 км. В восточной части района берет начало р. Ведуга (из ключа, расположенного на западной окраине с. Семёновка.) и течёт на северо-восток, затем поворачивает на юго-восток. Ее протяженность в пределах района 10 км. Притоки р. Олым – р. Кастора и р. Вшивка имеют протяженность 16 км и 25 км соответственно.

Реки, протекающие по территории района, относятся к равнинному типу.

Течение рек сравнительно медленное. Питаются реки талыми снеговыми водами (50-55%), грунтовыми водами (30-35%), дождевыми водами (10-20%).

Рельеф района полого-увалистый и полого-холмистый со склонами водоразделов 3–5 %, характеризуется абсолютными отметками 220 м (водораздельное плато) и 55 м (долина реки Олым).

Преобладающие почвы на территории района представлены черноземами – 88,5%, пойменными луговыми – 5,2% и днищ балок – 4,4%. Наибольшее распространение по механическому составу получили тяжелосуглинистые почвы – 48,9% и глинистые – 46%. Содержание гумуса в почве от 4 до 9%. По естественной производительности (в условиях 100 бальной системе), на большей части территории района, преобладают земли наиболее плодородные с производительностью 80–100 баллов. Наиболее ценны серые лесные почвы, которые значительно освоены и распаханы. Отсутствие лесных массивов, легкий механический состав, положение в рельефе на придолинных склонах обуславливают развитие эрозионных процессов, оврагообразование. Дерново-слабоподзолистые почвы высоких выположенных вершин водоразделов по естественной производительности несколько ниже (60–80 баллов), однако условия их обработки лучше. Смыв почв значительно ниже. Эрозионные процессы менее развиты.

В долинных комплексах наиболее плодородны пойменные дерновые и луговые почвы (до 100 баллов), но небольшая мощность почвенного профиля обуславливает осторожное их использование.

Почвы с низким плодородием (дерново-сильноподзолистые, типичные подзолы на песках и торфяно-глеевые) занимают в пределах района небольшие площади по долинам рек. Их плодородие не превышает 50 баллов. При их использовании необходимо внесение повышенных доз и органических удобрений и, в ряде случаев, осушение.

В соответствии с природно-климатическими и почвенными условиями пашня используется для выращивания зерновых культур, сахарной свеклы, подсолнечника, картофеля, овощей и кормовых культур. Естественные кормовые угодья используются для выпаса скота, заготовок сена, сенажа и силоса.

По характеру растительности Касторенский район представляет собой лесостепь. Лесной фонд составляет 1683 га. Леса района относятся к 1 группе. Лесная растительность представлена в основном лиственными породами: дуб, ясень, клен остролистный, клен американский, береза, липа, осина. Встречаются сосновые насаждения на площади 2,8 га. Лесное хозяйство в основном имеет почвозащитное значение. Кроме лесов, на территории района имеются полезащитные лесополосы, а также насаждения по оврагам и балкам.

По лесорастительным условиям территория района относится к подзоне широколиственных лесов. Типичные леса дубовые, сохранились отдельными пятнами. Повсеместно они заменены вторичными березово-осиновыми древостоями с примесью

широколиственных и хвойных пород, границы их изрезаны сельскохозяйственными угодьями, по многочисленным опушкам богатый травяной покров. Леса в основном сухие, с высокой степенью санитарно-гигиенической ценности. Для вторичных березовых и осиновых лесов характерна примесь сосны и дуба, в подлеске, как правило, лещина, местами можжевельник, в травяном покрове преобладают осока волосистая. Коренные леса дубово-осиновые, сосновые и дубовые представлены здесь небольшими массивами.

В южной половине района широколиственных лесов из дуба и клена в виде мелких массивов встречается больше, на юге они разбросаны пятнами среди преобладающих здесь сельскохозяйственных угодий. Это, в основном, дубовые леса с примесью липы, клена, тополя. Для березняков и осинников характерна примесь широколиственных пород, густой и богатый травяной покров. Луговые формации развиты по поймам рек и по лесам опушкам, где господствуют злако-разнотравные сообщества с ценными кормовыми травами, овсяницей, тимофеевкой, клевером, люцерной.

4. ИСТОРИЯ АРХЕОЛОГИЧЕСКОГО ИЗУЧЕНИЯ РАЙОНА ИССЛЕДОВАНИЯ

На территории Касторенского района, согласно археологической карте Курской области и данным Управления Администрации Курской области по охране объектов культурного наследия Курской области, известно около 29 памятников археологии: 26 курганов и курганных могильников, 1 стоянка и 2 поселения. Впервые археологические изыскания на территории Касторенского района были предприняты в 1983 г. А.Ю. Клоковым, который обнаружил курганный могильник у д. Слизневка. В 1989 г. И.Е. Бирюковым были обследованы курганные захоронения у п. Олымский, д. Бунино, у п. Ленинский, у пгт. Касторное, у с. Николаевка, а также поселения эпохи бронзы у пгт. Касторное и у с. Николаевка. Кроме того, И.Е. Бирюковым была обнаружена единственная неолитическая стоянка у п. Олымский. Значительный вклад в изучение культурного наследия Касторенского района внес А.В. Кашкин, который открыл в 1990 г. 15 новых памятников археологии, относящихся в большинстве своем к погребальным сооружениям и поселенческим памятникам бронзового века. В 2019 г. на территории района, на участке прокладки межпоселкового газопровода, работал Курский разведывательный отряд Посемьской археологической экспедиции НИИ археологии юго-востока Руси Курского государственного университета под руководством С.Н. Головина. Новых памятников в результате этих исследований не обнаружено.

Большая часть объектов археологического наследия находятся к югу от районного центра, тяготея к р. Олым (Донской бассейн) и ее правому притоку р. Кастора. Скопление курганных захоронений указывает на развитие региона в эпоху бронзы. Участок обследования расположен в южной части этого микрорегиона. На его территории ранее находился выявленный объект археологического наследия (далее – ОАН) «Красная Долина, курган» (Включен в список выявленных объектов Комитетом по культуре Курской области 16.01.1995 г. № 1319), на котором летом 2019 г. Жаворонковым С.И. были проведены спасательные археологические раскопки (ОЛ № 1793-2019). По итогам работ памятник был полностью исследован и должен быть снят с государственной охраны. Среди ныне существующих памятников наиболее близко к участку обследования расположены поселение и курган у д. Николаевки, находящиеся в 2,0 км к ЮВ. Оба памятника открыты в 1989 г. И.Е. Бирюковым. На поселении исследователем обнаружена керамика эпохи бронзы. Курган, вероятно, также соотносится к этой эпохе (Илл. 4).

Археологическое обследование территории, отведенной под строительство, ранее проводил С.И. Жаворонков в 2019 г. Заложный им шурф №52 расположен в северо-восточной части обследованного участка (Илл. 20-21).

5. ОПИСАНИЕ ХОДА ОБСЛЕДОВАНИЯ

Исследования проводились в Касторенском районе Курской области на земельном участке, предназначенном для реализации проектных решений по титулу: «Строительство ПС 110/10 Содружество с трансформаторами 2х40 МВА». В границах кадастрового квартала 46:08:200603:16 (Илл. 2-3).

Обследуемый участок расположен на землях Краснодолинского сельского совета у юго-восточной окраины с. Новодворский, на территории завода ГК Содружество. К северо-западу от обследованного участка проходит автодорога Курск-Касторное, к северо-востоку, юго-востоку и юго-западу находятся производственные строения.

В геоморфологическом отношении территория обследования занимает террасную площадку левого берега р. Олым (правый приток р. Сосна) (Илл. 5-8).

Абсолютные высотные отметки (в Балтийской системе высот) на территории участка составляет 175 м, высота над уровнем поймы р. Олым составляет 15 м.

В районе обследуемого участка, к моменту проведения работ, известно расположение нескольких объектов археологического наследия, наиболее близко расположены Николаевка, поселение (эпоха бронзы) и Николаевка, курган (эпоха бронзы). ОАН находятся в 2,0 м к юго-востоку от обследованного участка. Так же в 300 м к юго-востоку от участка обследования находился ОАН Красная Долина, курган, который был изучен полностью в 2019 г. (Илл. 4). Археологическое обследование территории, отведенной под строительство, ранее проводил С.И. Жаворонков в 2019 г. Заложённый им шурф №52 расположен в северо-восточной части обследованного участка (Илл. 20-21).

Анализ исторических карт (Трехверстовая военно-топографическая карта Российской империи 1869-1919 гг.) показал, что на территории обследованного участка в XIX - нач. XX вв. исторические населенные пункты не располагались (Илл. 8).

Обследуемая территория входит в состав земельного участка с кадастровым номером 46:08:200603:16. Участок обследования имеет квадратную форму с общими размерами 60х60 м. Общая площадь обследуемой территории составила ок. 0,36 га.

На обследованном участке в момент проведения исследований проводились масштабные строительные работы. Почвенный покров был снят на глубину ок. 5 м от дневной поверхности в ходе строительства маслоэкстракционного завода (Илл. 10-13).

Участок обследования был пройден в пешем порядке, произведен осмотр современной дневной поверхности на предмет выявления археологических предметов и выраженных в рельефе и микрорельефе археологических объектов (Илл. 14). На обследуемом участке был заложен 1 разведочный шурф размером 2×1 м (Илл. 15).

Количество шурфов определено исходя из площади участка (0,36 га). Выбор места закладки шурфов обусловлен близостью древнего водотока, который мог выступать местом притяжения древнего населения. Шурф был заложен в месте свободной от застройки. После завершения работ шурф был рекультивирован. Ниже следует его описание.

Шурф 1 (Илл. 6; 8; 16-19) был заложен в юго-восточной части обследованного участка, на террасной площадке левого берега р. Олым (правый приток р. Сосна), в 120 м к ЮВ от автодороги Курск-Касторное и в 60 м к Ю от действующей электроподстанции. Географические координаты шурфа N 51°44,522' E38°05,917'. Шурф имел размеры 2×1 м, и был ориентирован бортами по сторонам света, продольной осью С-Ю. Шурф заложен с целью выявления факта наличия или отсутствия признаков культурного слоя в связи с потенциальной пригодностью места для обнаружения объектов археологического наследия.

Дневная поверхность шурфа обнажена. В шурфе было исследовано 3 пласта, шурф изучен на глубину 0,55 м. Пласты сложены насыпным укатанным строительной техникой тёмно-коричневым гумусированным суглинком.

Стратиграфия шурфа однообразна во всех бортах, описание приводится по профилю северного борта:

0-0,55 м – насыпной тёмно-коричневый гумусированный суглинок (мощность 0,55 м).

Ниже 0,55 м – материк – коричневая глина, не подающейся ручной копке.

По результатам изучения шурфа археологических предметов и признаков культурного слоя не прослежено.

После завершения работ шурф был рекультивирован.

ЗАКЛЮЧЕНИЕ

В процессе археологической разведки на земельном участке, предназначенном для реализации проектных решений по титулу: «Строительство ПС 110/10 Содружество с трансформаторами 2х40 МВА». В границах кадастрового квартала 46:08:200603:16 было произведено натурное обследование участка и заложен 1 разведочный шурф размером 2×1 м. Объектов археологического наследия выявлено не было.

В соответствии со ст. 36 п. 4 73-ФЗ от 25.06.2002 г. «В случае обнаружения в ходе проведения изыскательских, проектных, земляных, строительных, мелиоративных, хозяйственных работ, указанных в статье 30 настоящего Федерального закона работ по использованию лесов и иных работ объекта, обладающего признаками объекта культурного наследия, в том числе объекта археологического наследия, заказчик указанных работ, технический заказчик (застройщик) объекта капитального строительства, лицо, проводящее указанные работы, обязаны незамедлительно приостановить указанные работы и в течение трех дней со дня обнаружения такого объекта направить в региональный орган охраны объектов культурного наследия письменное заявление об обнаруженном объекте культурного наследия».

Автор отчета



Кудряшова А.Э.

ПРИЛОЖЕНИЕ А. Список использованных источников и литературы

Археологическая карта России: Курская область (АКР). Ч. 1 / Автор-сост. А.В. Кашкин. М., 1998.

Бирюков И.Е. Отчет о разведочных работах по реке Ольховатка в Воронежской обл. и реке Олым в Курской обл. в 1989 г. М.: Арх. ИА: № 14846.

Веретюшкин Р.С., Жаворонков С.И. Технический отчет по итогам выполнения спасательных археологических полевых исследований (раскопок) объекта археологического наследия «Красная Долина Курган» на территории земельного участка с кадастровым номером 46:08:200603:16 в Касторенском районе Курской области, отводимого под проектируемое строительство маслоэкстракционного завода. Курск, 2019;

Веретюшкин Р.С., Жаворонков С.И. Заключение по итогам археологического обследования земельных участков № 46:08:200603:15 и № 46:08:200603:16 в Касторенском районе Курской области. В 3-х тт. Курск, 2019.

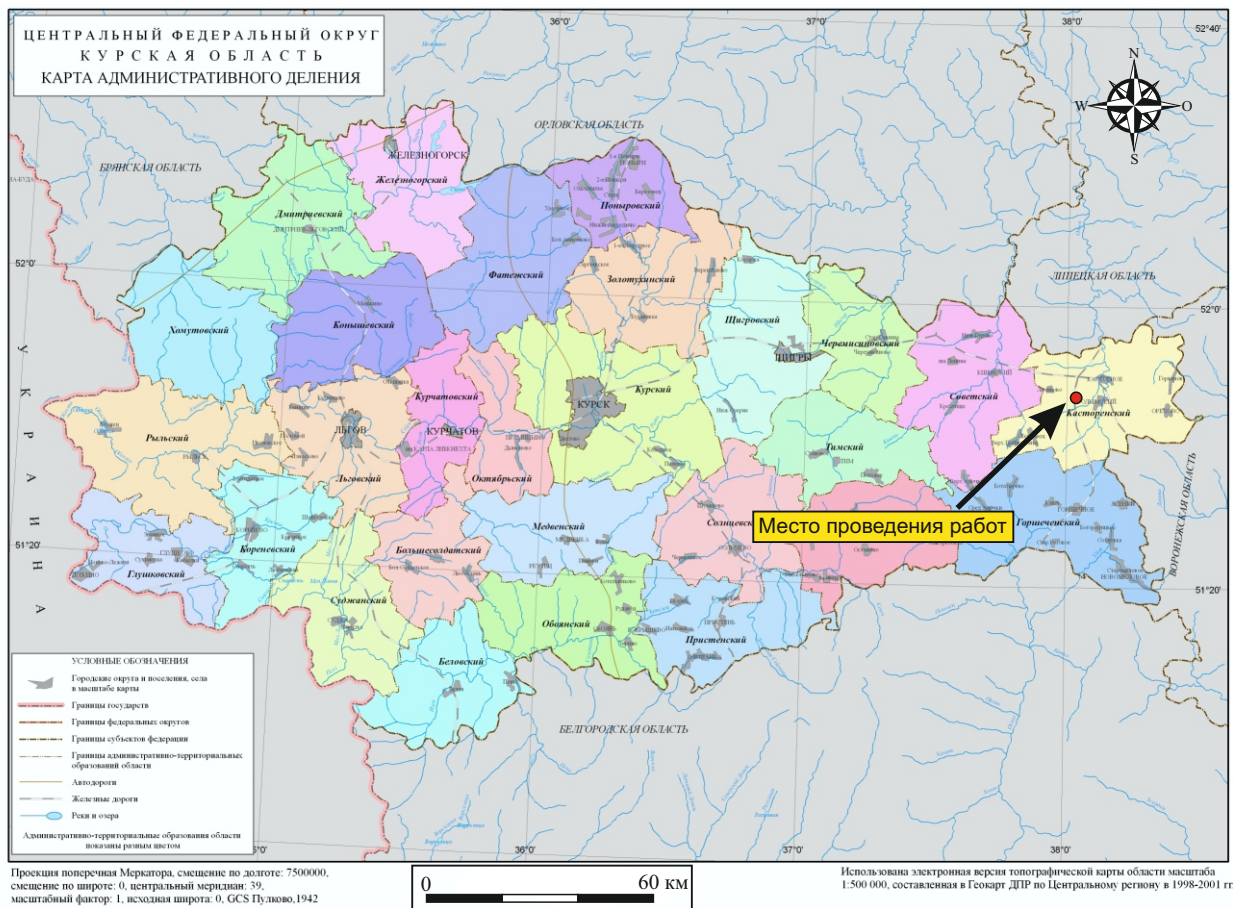
Веретюшкин Р.С., Головин С.Н. Заключение по итогам археологического обследования земельных участков в границах проектирования межпоселковых газопроводов в Касторенском, Конышевском и Курчатовском районах Курской области. Курск, 2019.

Клоков А.Ю. Отчет Верхнее-Донского археологического отряда Липецкого областного краеведческого музея о разведках, проведенных в Липецкой обл. в 1983 г. М.: Арх. ИА: № 10463.

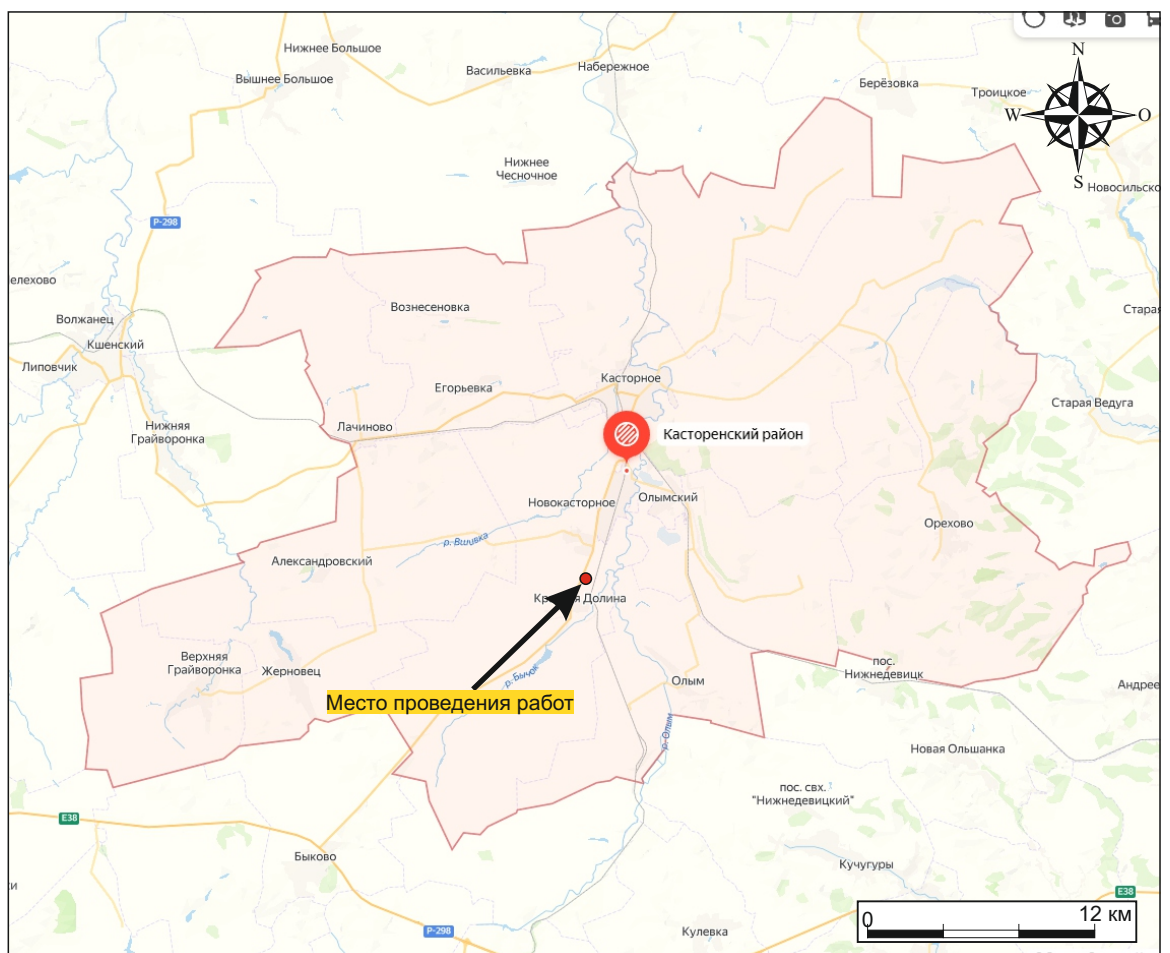
ПРИЛОЖЕНИЕ Б. Альбом иллюстраций

	застройка		курган
	горизонталь		триангуляционный знак
	асфальтированная дорога		шурф
	грунтовая дорога		точка съёмки GPS-координат
	железная дорога		местонахождение археологического предмета
	река, мост		контур обследованного участка
	дерево		супесь
	лесополоса		точка фотофиксации и направление съёмки
	кустарник		дёрн
	луговая растительность		чернозем
	болотная растительность		жёлтая глина
	граница леса, луга, поля		песок
	ЛЭП		мел

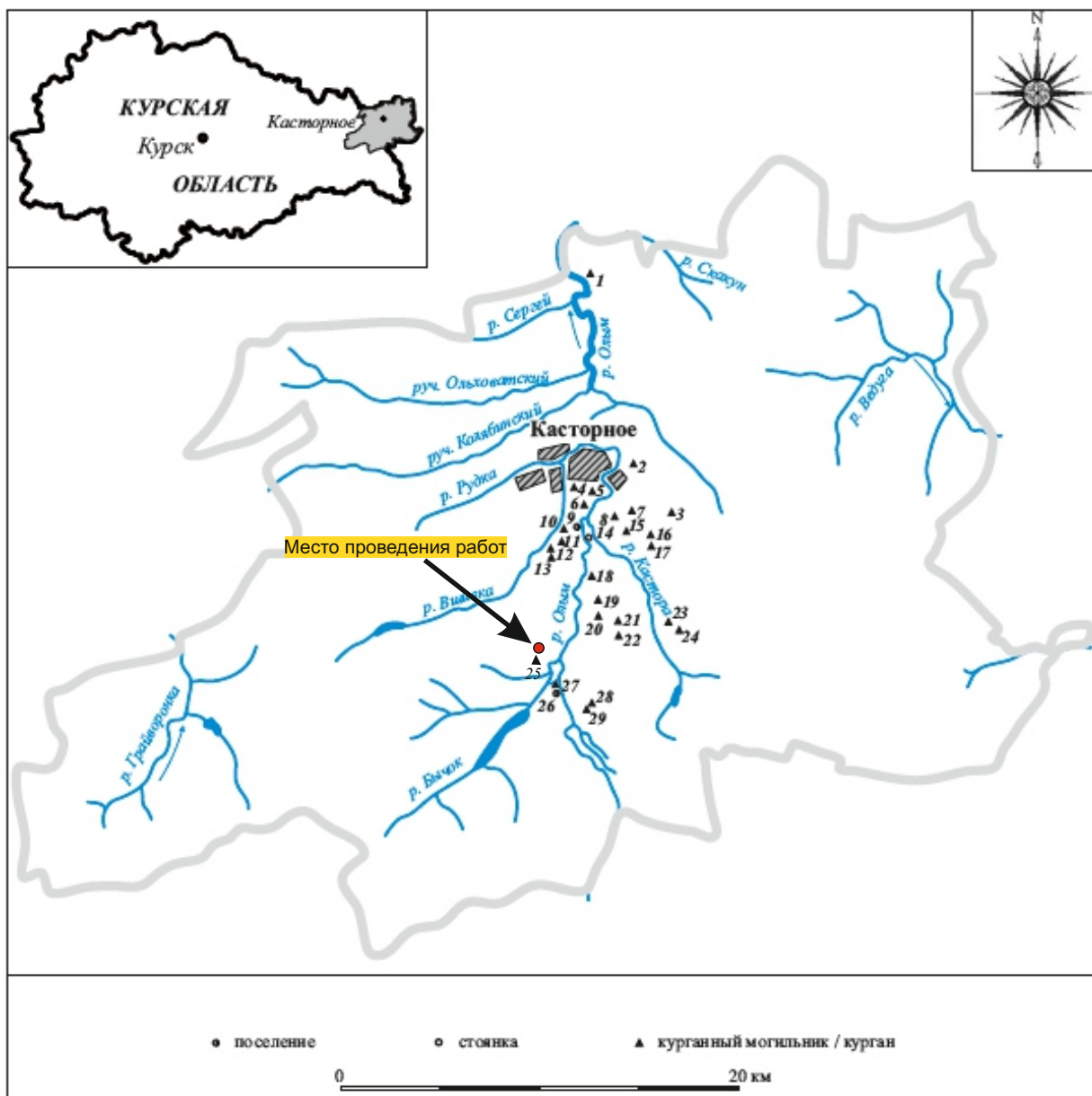
Илл. 1. Условные обозначения.



Илл. 2. Курская область. Касторенский район. 2024 г.
Место проведения работ на административной карте Курской области.



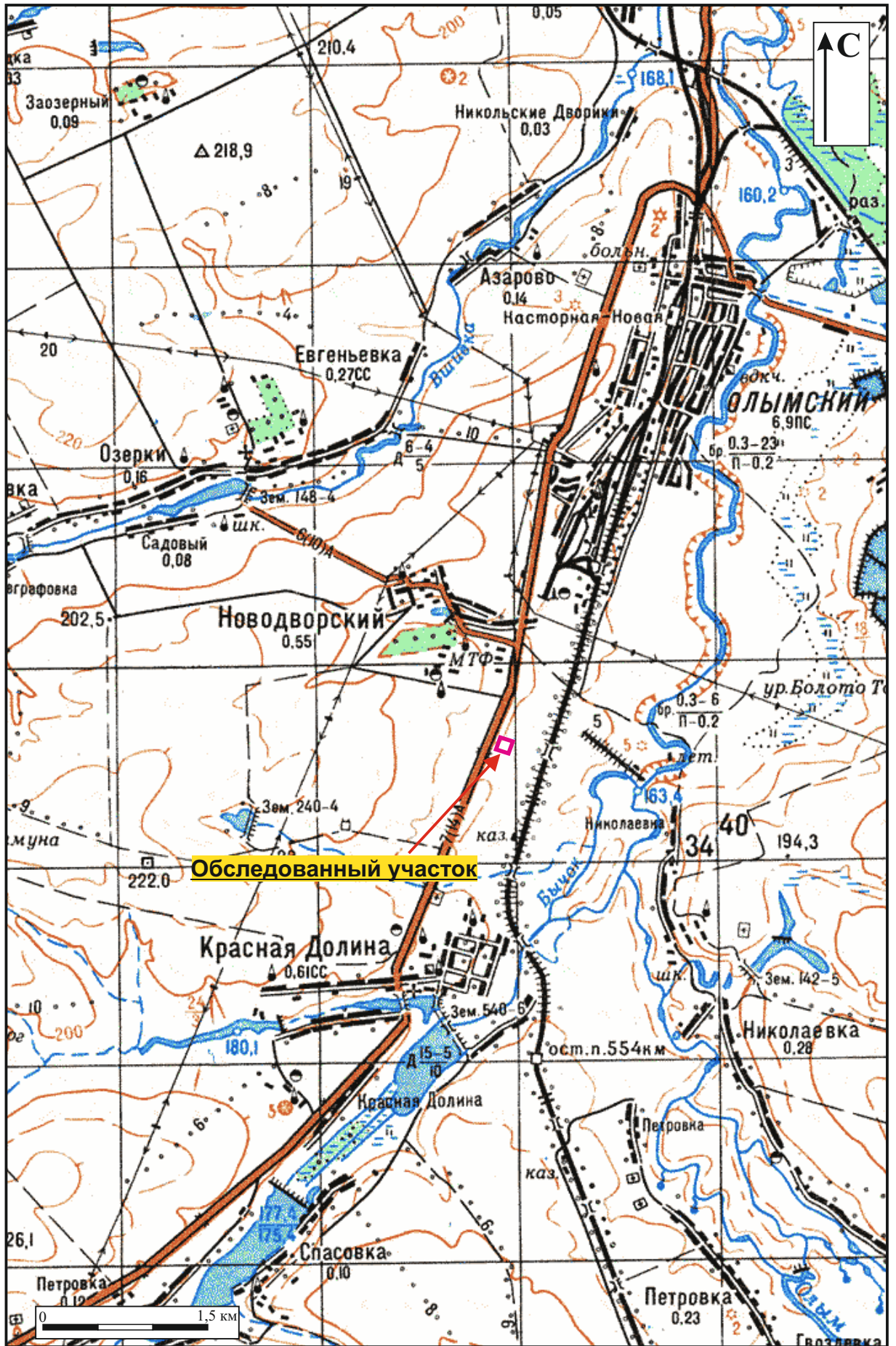
Илл. 3. Курская область. Касторенский район. 2024 г.
Место проведения работ на карте Касторенского района.



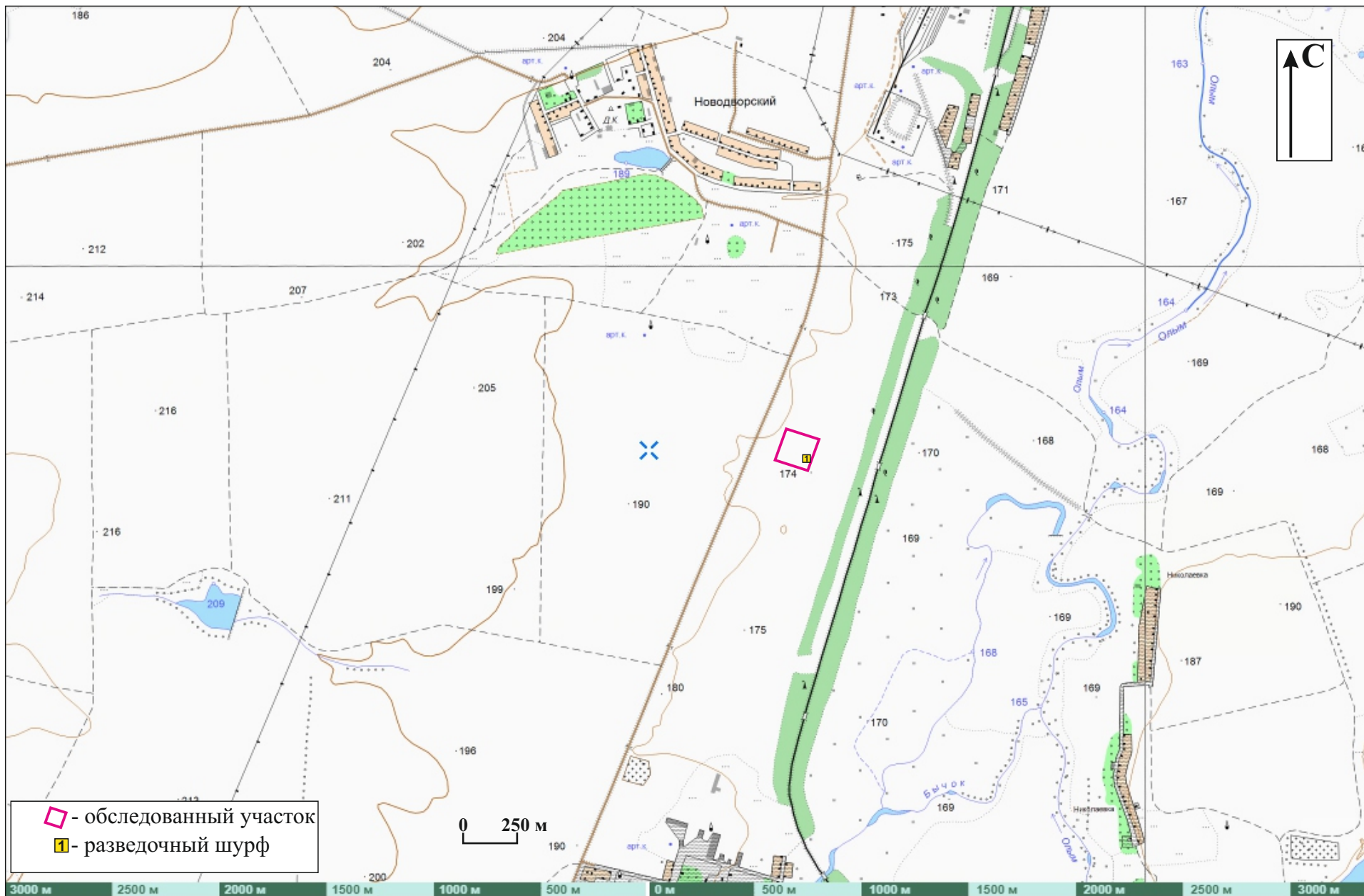
Илл. 4. Курская область. Касторенский район. 2024 г.

Карта археологических памятников Касторенского района.

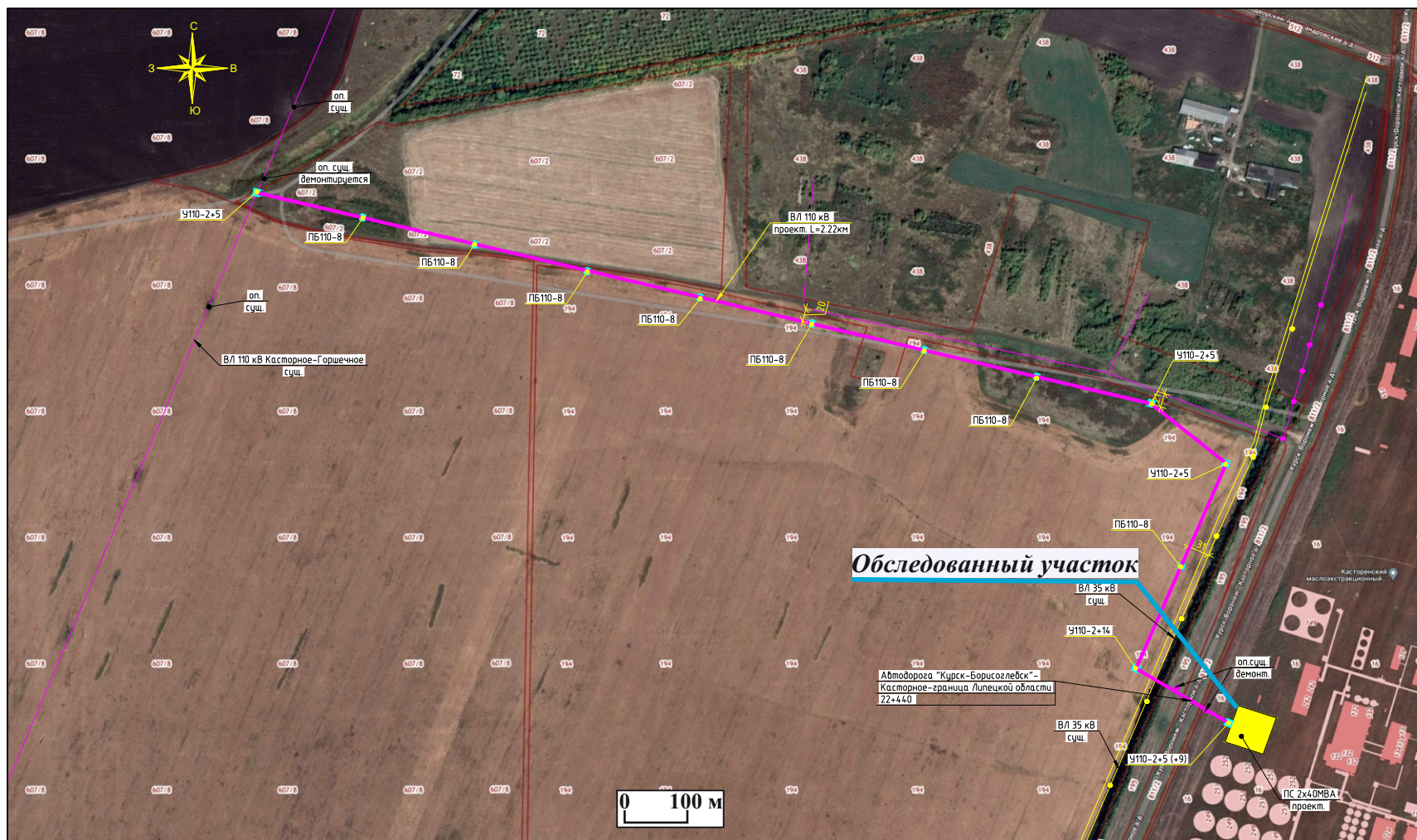
- 1 – Слизневка, кург. мог.; 2 – Касторное, кург. мог. 1; 3 – Касторное, кург. мог. 2;
 4 – Касторное, кург. мог. 3; 5 – Касторное, кург. мог. 4; 6 – Дмитриевка, курган 1;
 7 – Ленинский, кург. мог. 2; 8 – Ленинский, кург. мог. 1; 9 – Касторное, поселение;
 10 – Никольские Дворики, кург. мог.; 11 – Касторная Новая, кург. мог. 3;
 12 – Касторная Новая, кург. мог. 2; 13 – Касторная Новая, кург. мог. 1;
 14 – Олымский, стоянка; 15 – Бунино, кург. мог. 3; 16 – Бунино, кург. мог. 1;
 17 – Бунино, кург. мог. 2; 18 – Олымский, кург. мог. 5; 19 – Олымский, кург. мог. 4;
 20 – Олымский, кург. мог. 3; 21 – Олымский, кург. мог. 2; 22 – Олымский, кург. мог. 1;
 23 – Котовка, курган; 24 – Котовка, кург. мог.; 25 – Красная Долина, курган(изучен);
 26 – Николаевка, поселение; 27 – Николаевка, курган; 28 – Николаевка, кург. мог. 1;
 29 – Николаевка, кург. мог. 2.



Илл. 5. Курская область. Касторенский район. 2024 г. Ситуационный план расположения обследованного участка.



Илл. 6. Курская область. Касторенский район. 2024 г. Ситуационный план расположения обследованного участка и заложеного шурфа.



Проект предусматривается выполнение строительства двухцепного участка ВЛ 110 кВ от ПС 110/10 кВ Совружество до существующей одноцепной ВЛ 110 кВ Горшечное-Касторное с образованием двух одноцепных ВЛ:


- ВЛ 110 кВ Касторное-Совружество;
- ВЛ 110 кВ Горшечное-Совружество.

Также проектом предусматривается создание линейно-кабельных сооружений ВОЛС для организации:

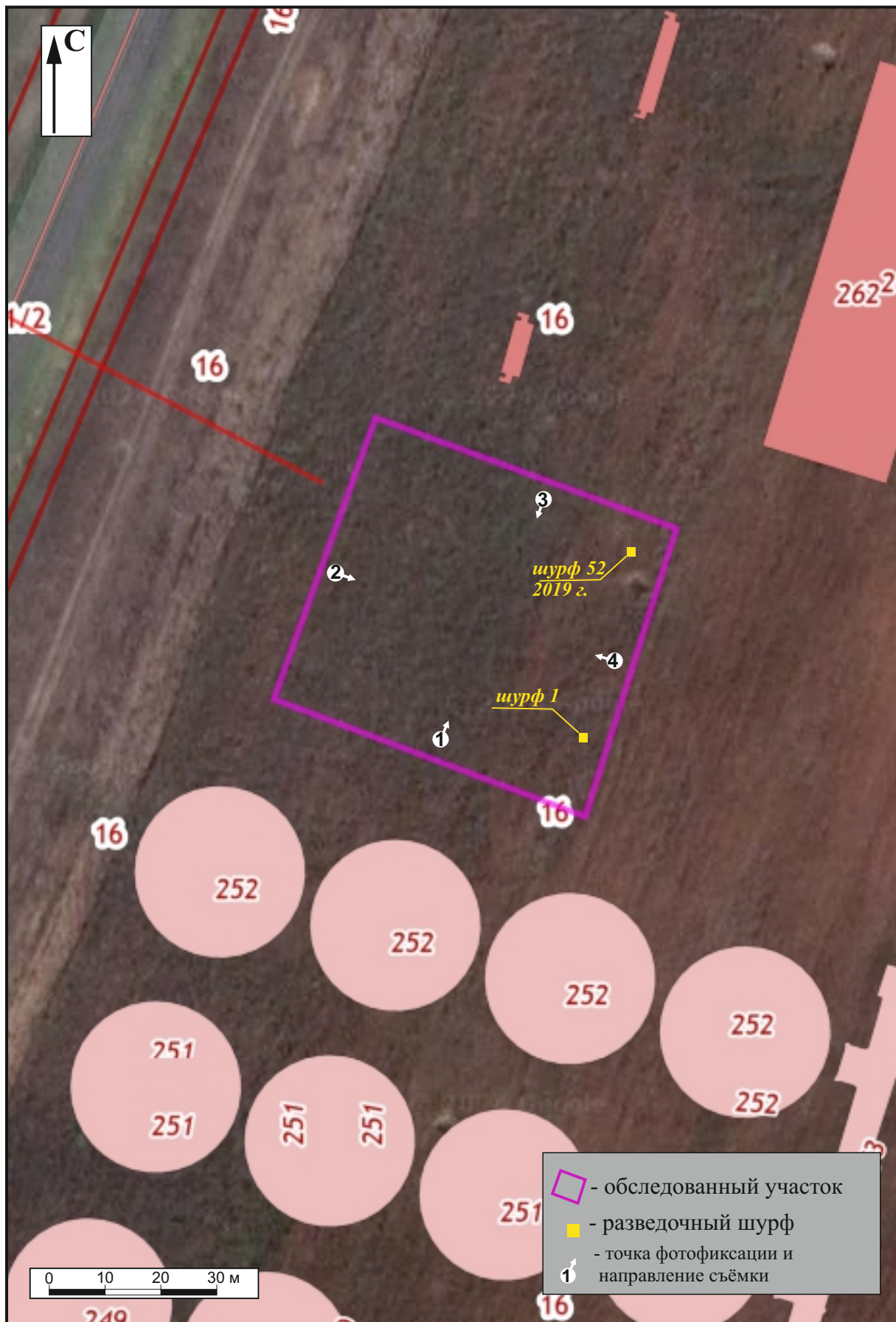
- основного цифрового канала передачи от ПС 110/10 кВ Совружество до узла связи РПБ Касторненского РЭС, по ВЛ-110 кВ Касторное - Совружество (самонесущий волоконно-оптический кабель - ОКСН, 16 ОВ);
- резервного цифрового канала передачи проектируемой ПС 110 кВ Совружество до узла связи РПБ Горшечненского РЭС по ВЛ-110 кВ Горшечное - Совружество (самонесущий волоконно-оптический кабель - ОКСН, 16 ОВ).

Самонесущий волоконно-оптический кабель (2 шт) монтируется от приемного портала ПС 110/10 кВ Совружество до проектируемой опоры устанавливаемой в ось сущ. ВЛ 110 кВ Горшечное-Касторное.

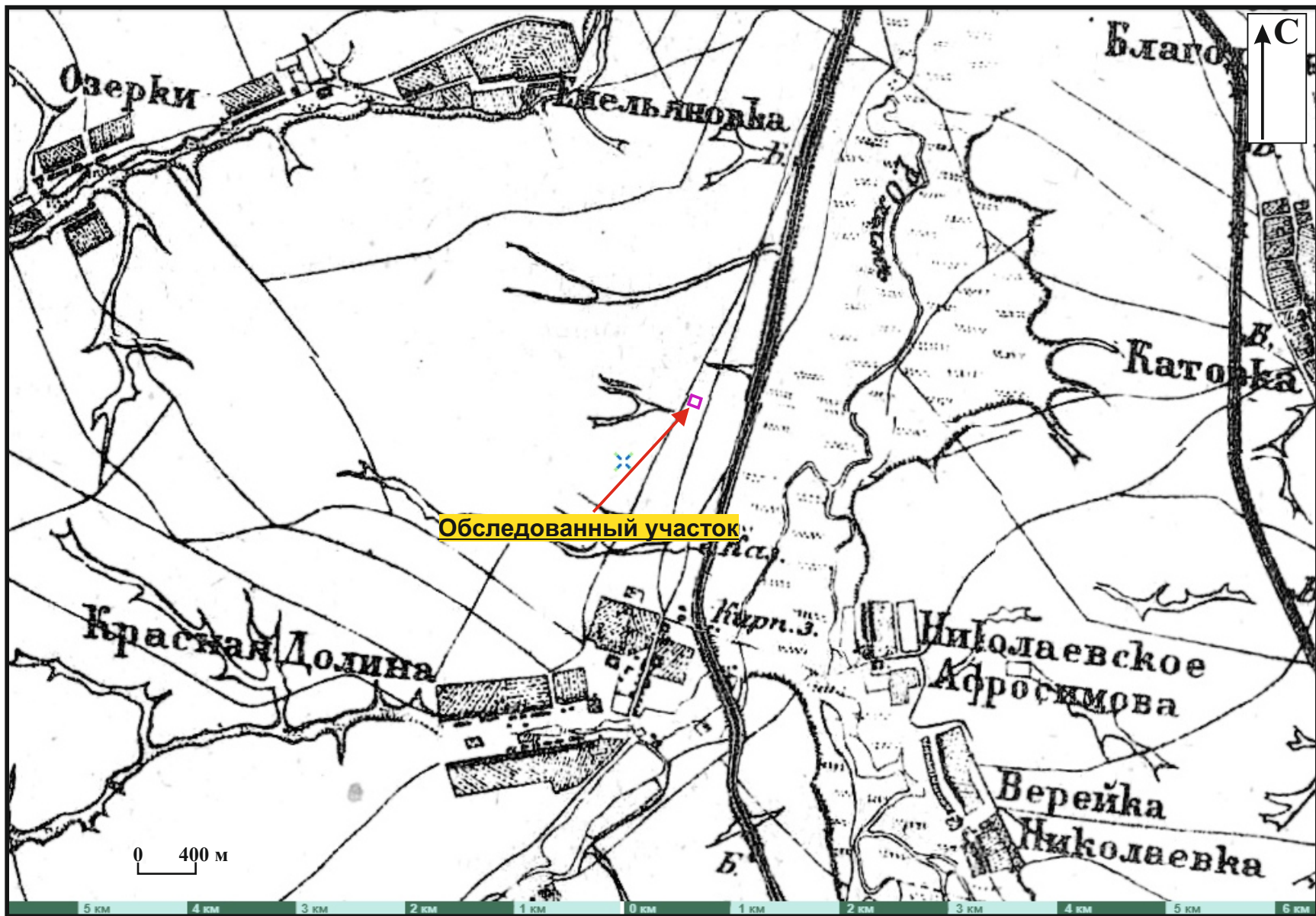
Масштаб 1:4000

						018-2023-ВЛ-ППО			
						Строительство участков ВЛ 110 кВ Касторное, ВЛ 110 кВ Горшечное с захватами на строящуюся ПС 110/10 кВ Совружество			
Изм.	Кол.уч.	Лист	№ док.	Подп.	Дата	Воздушная линия 110 кВ	Стация	Лист	Листов
Разраб.		Аксенов			02.24		П	1	
Провер.					02.24				
						Ситуационный план			
Н.контр.		Фаростенко			02.24				
ГИП		Жинжикова			02.24				

Илл. 7. Курская область. Касторенский район. 2024 г. Расположение обследованного земельного участка на плане заказчика (космоснимок Google 2021 г.).



Илл. 8. Курская область. Касторенский район. 2024 г. Месторасположение обследованного участка, заложённого шурфа и точек фотофиксаций на кадастровой карте (снимок Google, 2021 г.)



Илл. 9. Курская область. Касторенский район. 2024 г. Расположение обследованного участка на Трехверстовой военно-топографической карте Российской Империи 1869 г.



Илл. 10. Курская область. Касторенский район. 2024 г. Обследованный участок, вид с ЮЗ. Точка фотофиксации №1.



Илл. 11. Курская область. Касторенский район. 2024 г. Обследованный участок, вид с СЗ. Точка фотофиксации №2.



Илл. 12. Курская область. Касторенский район. 2024 г. Обследованный участок, вид с СВ. Точка фотофиксации №3.



Илл. 13. Курская область. Касторенский район. 2024 г. Обследованный участок, вид с ЮВ. Точка фотофиксации №4.



Илл. 14. Курская область. Касторенский район. 2024 г. Процесс работ. Осмотр участка на предмет наличия/отсутствия археологических предметов.



Илл. 15. Курская область. Касторенский район. 2024 г. Процесс работ. Исследование нематериковых напластований в шурфе, вид с Ю.



Илл. 16. Курская область. Касторенский район. 2024 г. Шурф 1.
Место закладки, вид с Ю.



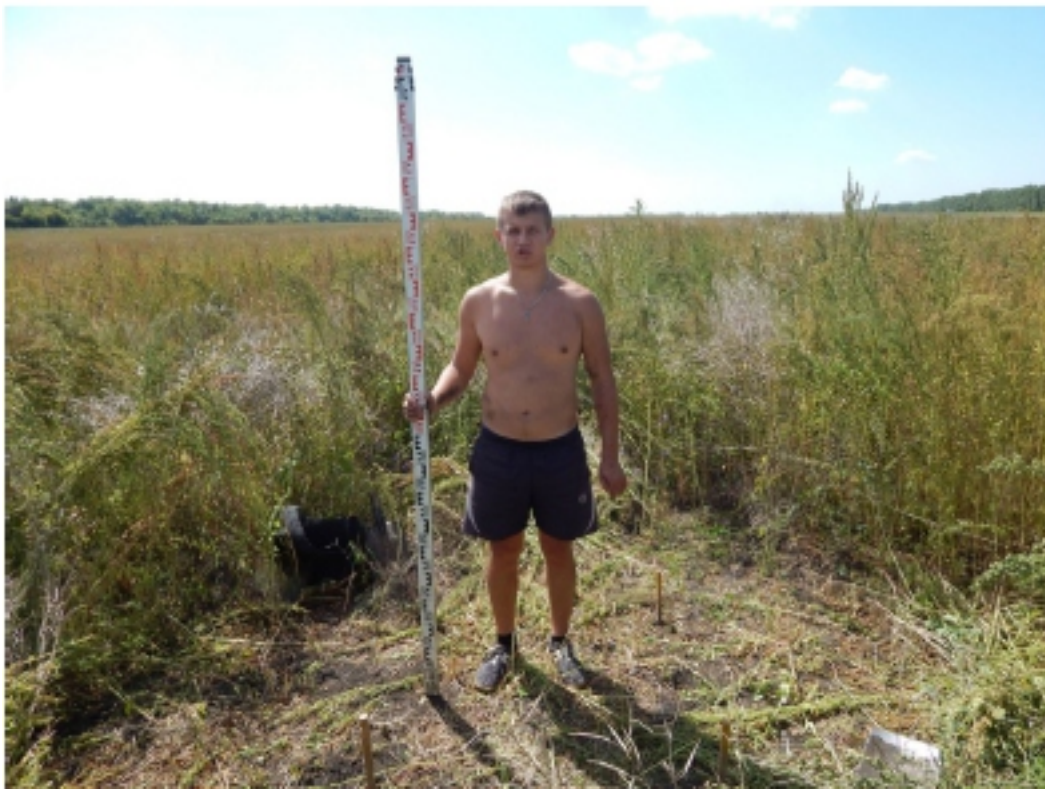
Илл. 17. Курская область. Касторенский район. 2024 г. Шурф 1.
Раскопанный шурф, вид с Ю.



Илл. 18. Курская область. Касторенский район. 2024 г. Шурф 1. Северный борт, вид с Ю.



Илл. 19. Курская область. Касторенский район. 2024 г. Шурф 1. Рекультивированный шурф, вид с Ю.



Илл. 280. КРО-2019. Касторенский район. МЭЗ. Шурф № 52.
Вид до начала работ с С.



Илл. 281. КРО-2019. Касторенский район. МЭЗ. Шурф № 52.
Южный борт. Вид с С.

Илл. 20. Курская область. Касторенский район. 2024 г.
Архивные материалы, С.И. Жаворонков, 2019 г. Шурф 52.



Илл. 282. КРО-2019. Касторенский район. МЭЗ. Шурф № 52.
Рабочий момент. Вид на засыпку с С.



Илл. 283. КРО-2019. Касторенский район. МЭЗ. Шурф № 52.
Вид после засыпки с С.

Илл. 21. Курская область. Касторенский район. 2024 г.
Архивные материалы, С.И. Жаворонков, 2019 г. Шурф 52.



Министерство культуры Российской Федерации

ОТКРЫТЫЙ ЛИСТ

№ P018-00103-00/01173741

Настоящий открытый лист выдан:

Кудряшовой Анне Эдуардовне

паспорт 1423 № 091025

(серия номер паспорта)

на право проведения археологических полевых работ
на земельном участке с кадастровым номером 46:08:200603:16 в зоне работ
по объекту «Строительство ПС 110/10 Содружество с трансформаторами
2х40 МВА» в Касторенском районе Курской области.

(место проведения археологических полевых работ)

На основании открытого листа

Кудряшова Анна Эдуардовна

(Ф.И.О)

имеет право производить следующие археологические полевые работы:
археологические разведки с осуществлением локальных земляных работ на указанной территории в целях выявления объектов археологического наследия, уточнения сведений о них и планирования мероприятий по обеспечению их сохранности.

Передоверие права на проведение археологических полевых работ по данному открытому листу другому лицу запрещается.

Срок действия открытого листа: с 6 мая 2024 г. по 15 июля 2024 г.

Дата принятия решения о предоставлении открытого листа: 6 мая 2024 г.

Первый заместитель Министра

(должность)

(подпись)

С.Е. Обрывалин

(Ф.И.О)

Дата 6 мая 2024 г.

М.П.



036327