

АКТ

ГОСУДАРСТВЕННОЙ ИСТОРИКО-КУЛЬТУРНОЙ ЭКСПЕРТИЗЫ

документации, за исключением научных отчетов о выполненных археологических полевых работах, содержащей результаты исследований, в соответствии с которыми определяется наличие или отсутствие объектов, обладающих признаками объекта культурного наследия, на земельных участках, подлежащих воздействию земляных, строительных, мелиоративных, хозяйственных работ, предусмотренных статьей 25 Лесного кодекса Российской Федерации работ по использованию лесов (за исключением работ, указанных в пунктах 3, 4 и 7 части 1 статьи 25 Лесного кодекса Российской Федерации) и иных работ при реализации проекта «Корректировка проектной документации жилого дома с пристроенной стилобатной частью, расположенному по адресу: г. Курск, ул. Павлуновского д.3», на земельных участках с кадастровыми номерами 46:29:102284:1164 и 46:29:102284:14.

Настоящее заключение государственной историко-культурной экспертизы оформлено в виде акта в соответствии с Федеральным законом от 25.06.2002 № 73-ФЗ «Об объектах культурного наследия (памятниках истории и культуры) народов Российской Федерации» (далее - Закон № 73-ФЗ), Положением о государственной историко-культурной экспертизе, утвержденным постановлением Правительства Российской Федерации от 15.07.2009 № 569 (далее - Положение о ГИКЭ) в электронном виде и подписано усиленной квалифицированной электронной подписью.

1. Дата начала и дата окончания проведения экспертизы.

- дата начала: 07.11.2022.
- дата окончания: 08.11.2022.

2. Место проведения экспертизы - г. Воронеж.

3. Заказчик экспертизы – ООО «Межрегиональный центр археологических исследований»
(г. Тамбов). Адрес местонахождения: 392003, г. Тамбов, бульвар Энтузиастов, д. 2а, 4 этаж. ИНН: 6829143499 КПП: 682901001. Директор Китов Е.П.

4. Сведения об эксперте:

- фамилия, имя, отчество - Скоробогатов Андрей Михайлович;
 - образование - высшее, специальность – учитель истории, социальный педагог по специальности «история», кандидат исторических наук;
 - стаж работы - 15 лет;
 - место работы и должность - Общество с ограниченной ответственностью Научно-производственный центр «Воронежское археологическое общество» (ООО НПЦ «ВАО»), научный сотрудник;
 - реквизиты аттестации - приказ Министерства культуры Российской Федерации от 30.12.2021 № 2304 «Об аттестации экспертов по проведению государственной историко-культурной экспертизы»;
- объекты экспертизы:

- выявленные объекты культурного наследия в целях обоснования целесообразности включения данных объектов в реестр;

- документы, обосновывающие включение объектов культурного наследия в реестр;

- документация, за исключением научных отчетов о выполненных археологических полевых работах, содержащая результаты исследований, в соответствии с которыми определяется наличие или отсутствие объектов, обладающих признаками объекта культурного наследия, на земельных участках, подлежащих воздействию земляных, строительных, мелиоративных, хозяйственных работ, указанных в статье 30 Федерального закона работ по использованию лесов и иных работ;

- документация или разделы документации, обосновывающие меры по обеспечению сохранности объекта культурного наследия, включенного в реестр, выявленного объекта культурного наследия либо объекта, обладающего признаками объекта культурного наследия, при проведении земляных, мелиоративных, хозяйственных работ, указанных в статье 30 Федерального закона работ по использованию лесов и иных работ в границах территории объекта культурного наследия либо на земельном участке, непосредственно связанном с земельным участком в границах территории объекта культурного наследия.

5. Информация о том, что в соответствии с законодательством Российской Федерации эксперт несёт ответственность за достоверность сведений, изложенных в заключении.

Эксперт признает свою ответственность за соблюдение принципов проведения экспертизы, установленных статьей 29 Федерального закона от 25.06.2002 г. №73-ФЗ «Об объектах культурного наследия (памятниках истории и культуры) народов Российской Федерации»; за достоверность сведений, изложенных в заключении экспертизы и обязуется выполнять требования пункта 17 Положения о государственной историко-культурной экспертизе, утвержденного постановлением Правительства Российской Федерации от 15.07.2009 г. №569.

Отношения к заказчику:

Эксперт:

- не имеет родственных связей с заказчиком (его должностными лицами, работниками);

- не состоит в трудовых отношениях с заказчиком;

- не имеет долговых или иных имущественных обязательств перед заказчиком;

- не владеет ценными бумагами, акциями (долями участия, паями в уставных капиталах) заказчика;

- не заинтересован в результатах исследований и решений, вытекающих из настоящего экспертного заключения, с целью получения выгоды в виде денег, ценностей, иного имущества, услуг имущественного характера или имущественных прав для себя или третьих лиц.

Заказчик экспертизы (его должностные лица или работники) не имеют долговых или иных имущественных обязательств перед экспертом.

6. Цели и объекты экспертизы.

- Цель экспертизы:

в соответствии со ст. 28 Федерального закона от 25.06.2002 № 73-ФЗ «Об объектах культурного наследия (памятниках истории и культуры) народов Российской Федерации» - определение наличия или отсутствия объектов археологического наследия либо объектов, обладающих признаками объекта археологического наследия, на земельных участках, подлежащих воздействию земляных, строительных, мелиоративных, хозяйственных работ при реализации проекта «Корректировка проектной документации жилого дома с пристроенной стилобатной частью, расположенному по адресу: г. Курск, ул. Павлуновского д.3», на земельных участках с кадастровыми номерами 46:29:102284:1164 и 46:29:102284:14.

- Объект экспертизы:

документация, за исключением научных отчетов о выполненных археологических полевых работах, содержащая результаты исследований, в соответствии с которыми определяется наличие или отсутствие объектов, обладающих признаками объекта культурного наследия, на земельных участках, подлежащих воздействию земляных, строительных, мелиоративных, хозяйственных работ, предусмотренных статьей 25 Лесного кодекса Российской Федерации работ по использованию лесов (за исключением работ, указанных в пунктах 3, 4 и 7 части 1 статьи 25 Лесного кодекса Российской Федерации) и иных работ при реализации проекта «Корректировка проектной документации жилого дома с пристроенной стилобатной частью, расположенному по адресу: г. Курск, ул. Павлуновского д.3», на земельных участках с кадастровыми номерами 46:29:102284:1164 и 46:29:102284:14.

Документация состоит из одного тома текстовой части (21 с.), приложения (таблица координат поворотных точек обследованного земельного участка на 2 с.), альбома иллюстраций (35 рис.) и копии открытого листа (всего 45 с).

7. Перечень документов, представленных заявителем.

- «Документация, содержащая результаты исследований, в соответствии с которыми определяется наличие или отсутствие объектов, обладающих признаками объекта культурного наследия, на земельных участках, подлежащих воздействию земляных, строительных, мелиоративных, хозяйственных работ, предусмотренных статьей 25 Лесного кодекса Российской Федерации работ по использованию лесов (за исключением работ, указанных в пунктах 3, 4 и 7 части 1 статьи 25 Лесного кодекса Российской Федерации) и иных работ при реализации проекта «Корректировка проектной документации жилого дома с пристроенной стилобатной частью, расположенному по адресу: г. Курск, ул. Павлуновского д.3», на земельных участках с кадастровыми номерами 46:29:102284:1164 и 46:29:102284:14».

Исполнитель: Свиридов А.А. Тамбов, 2022.

- Копия письма Комитета по охране объектов культурного наследия Курской области от 02.08.2022 с информацией, что на испрашиваемых земельных участках отсутствуют объекты культурного наследия, включенные в Единый государственный реестр объектов культурного наследия (памятников истории и культуры) народов Российской Федерации, выявленные объекты культурного наследия и объекты, обладающие признаками объектов культурного наследия.

- Копия письма Комитета по охране объектов культурного наследия Курской области от 15.09.2022 с информацией о выявленных объектах археологического наследия на территории г. Курск.

8. Сведения об обстоятельствах, повлиявших на процесс проведения и результаты экспертизы.

Обстоятельств, повлиявших на процесс проведения и результаты экспертизы, не имеется.

Дополнительных сведений, которые могли бы повлиять на процесс проведения и результаты экспертизы, не поступало.

9. Сведения о проведенных исследованиях с указанием примененных методов, объема и характера выполненных работ и их результатов.

В процессе проведения экспертизы был выполнен анализ действующего законодательства в сфере охраны и сохранения объектов культурного наследия.

Для экспертизы привлечены необходимые данные и источники, дополняющие информацию о земельных участках с точки зрения обнаружения объектов культурного наследия и объектов, обладающих признаками объекта культурного наследия. Особое внимание уделялось картографическим материалам, данным дистанционного зондирования земной поверхности, материалам полевого и историко-архивных исследований прошлых лет, в том числе на территориях, близких по физико-географическим характеристикам. Имеющийся и привлеченный материал достаточен для подготовки заключения государственной историко-культурной экспертизы.

Экспертом проведена оценка обоснованности выводов, представленных в заключении Документации.

Результаты исследований, проведенных в рамках государственной историко-культурной экспертизы, оформлены в виде Акта.

Примечания:

- Оценка соответствия проведенных полевых археологических работ требованиям их научной регламентации, установленной Российской Академией наук не проводилась, т.к. данные документы и материалы, в соответствии со ст. 30 Федерального закона от 25.06.2002 г. № 73-ФЗ, не подлежат государственной историко-культурной экспертизе.

10.1 Факты и сведения, выявленные и установленные в результате проведения экспертизы. Общие сведения о проведенных работах.

В октябре 2022 года археологической экспедицией Общества с ограниченной ответственностью «Межрегиональный центр археологических исследований» (далее ООО МЦАИ) было произведено историко-культурное научное археологическое обследование (разведки) с целью выявления наличия (отсутствия) объектов культурного наследия (памятников археологии) на участках с кадастровыми номерами 46:29:102284:1164 и 46:29:102284:14, расположенные по адресу: г. Курск, ул. Павлуновского д.3. Площадь участка составляет 4 387 кв. м.

Работы осуществлялись на основании договора № Р-319/02/09/2022 от 02.09.2022, заключённого между ООО «МЦАИ» и Обществом с ограниченной ответственностью «Специализированный Застройщик «Красная Площадь Дом-1»» (ООО СЗ «КПД-1»).

Все работы проводились на основании Открытого листа № 2776-2022 выданного Свиридову Алексею Андреевичу 4 октября 2022 года.

Согласно письму Комитета по охране объектов культурного наследия Курской области от 02.08.2022 на испрашиваемых земельных участках отсутствуют объекты культурного наследия, включенные в Единый государственный реестр объектов культурного наследия (памятников истории и культуры) народов Российской Федерации, выявленные объекты культурного наследия и объекты, обладающие признаками объектов культурного наследия. Земельные участки расположены вне зон охраны и защитных зон объектов культурного наследия.

Вместе с тем, Комитет не располагает сведениями об отсутствии на указанных земельных участках выявленных объектов культурного наследия – памятников археологии, либо объектов археологии, обладающих признаками объекта культурного наследия.

Территория участка в географическом отношении приурочена к правобережью р. Кур, в 1 км к западу от реки.

Ландшафт характеризуется как антропогенный. Территория участка к настоящему времени относятся к селитебным ландшафтам. На момент производства археологических полевых работ участок подвержен значительному антропогенному воздействию: жилые строения, заасфальтированные площадки, дороги, заборы, кустарник, деревья.

На территории г. Курска к настоящему времени известно 29 объектов археологического наследия. Ближайшими объектами археологического наследия к участку обследования являются: ОАН «Курск Нижний посад, 11-14 вв.», расположенный в 1,2 км к юго-востоку; ОАН «Курск Детинец, 9, 10, 11-12, 14-17 вв.», расположенный в 1,6 км к востоку.

10.2 Методика проведения полевых работ.

Археологические исследования состояли из предварительных (историко-архивных) и полевых работ.

В ходе предварительных работ осуществлялось ознакомление с литературными, архивно-библиографическими, музейными и картографическими материалами, касающимися объектов археологического

наследия и территорий, на которых проводились исследования, а также с учетной документацией об объектах археологического наследия, расположенных на территории проведения разведочных работ, в органах охраны памятников.

В процессе полевых работ проводились маршрутные археологические разведки. Они включали натурные обследования: оценка топографической ситуации; визуальное обследование местности; поиск объектов археологического наследия; заложение шурфов; определение географических координат шурфов при помощи GPS-навигатора GARMIN eTrex 10 в системе WGS-84; описание территорий обследования, заложенных шурфов, включая текстовые фото - и графические данные об их местоположении.

Фотографическая фиксация участков обследования производилась с наиболее полной и точной передачей особенности рельефа и топографической ситуации. При фотографировании использовалась 3 метровая масштабная рейка.

Участок обследования зафиксирован на карте масштаба 1:50000 и 1:500000. На карте 1:500000 отмечены все ранее известные объекты археологического наследия. Объекты археологического наследия на карте пронумерованы, расшифровка номеров приведена в легенде к карте.

Участок пройден в пешем порядке с целью сбора подъемного материала, обнаружения насыпей, сооружений, имеющих признаки объекта археологического наследия. Признаков наличия объектов археологического наследия не выявлено.

На обследуемом участке общей площадью 4387 кв. м был заложен 1 шурф размерами 2x2 м. Шурф ориентирован по сторонам света. Глубина шурфов включала всю толщу почвенного горизонта (балластные напластования, гумусированный суглинок, до подстилающего светло-коричневого суглинка). Раскопки шурфа осуществлялись по пластам 0,2 м. После зачистки материкового основания был выполнен контрольный прокоп. После окончания разведочных работ шурф был засыпан. Для равномерного освещения стенок шурфов, при фотографировании в солнечную погоду использовался экран. Фотофиксация места закладки шурфов, полностью раскопанных шурфов и после их засыпки, выполнена с одного ракурса и с включением окружающего пейзажа.

10.3 Описание основных результатов полевых археологических исследований.

Археологические работы включали натурное обследование местности методом сплошной разведки пешим маршрутом. При прохождении маршрута, с целью обнаружения поверхностных выходов культурного слоя и археологических находок, тщательно осматривались все нарушения почвенного горизонта как естественного, так и антропогенного происхождения.

Изучение дневной поверхности с открытым грунтом показало отсутствие подъемного материала и выходов культурного слоя.

На земельном участке был заложен один разведочный археологический шурф.

Шурф. Располагается в северо-восточной части участка, в наиболее обусловленном ландшафтно-топографической ситуацией месте. Размером 2x2 м, ориентирован своими бортами по сторонам света. Дневная поверхность перед началом работ представляет собой ровную задернованную площадку.

Географические координаты центра шурфа в системе WGS-84: 51°43'27.7612" СШ; 36°10'10.0726" ВД.

В шурфе вскрыто 3 горизонта слоёв. Исследования были доведены до уровня археологически стерильного слоя (материка) на глубине 150 см от уровня современной дневной поверхности.

Стратиграфия описана сверху вниз по северному борту шурфа:

0-0,05 м - дерновый слой; мощность 0,05 м;

0,05-0,55 м - перекоп, насыщенный бытовым и строительным мусором второй половины XX - начала XXI вв.; мощность 0,5 м;

0,55-0,65 м - темно-коричневый гумусированный суглинок с включением красного битого кирпича; мощность 0,1 м;

0,65-1 м - коричневый суглинок, светлеющий к низу; мощность 0,35 м;

1-1,4 м - светло-коричневый суглинок (археологический материк); исследован на глубину до 0,4 м.

Археологических находок в шурфе не выявлено.

Какие-либо археологические объекты (ямы, кладки, погребения и т.д.) не обнаружены, литологически выраженный культурный слой отсутствует.

После окончания работ шурф был засыпан.

Экспертом установлено, что количество шурфов достаточно для определения наличия или отсутствия ОАН на заявленной территории обследования. Шурфовочные работы не дали наличия культурного слоя. Находок в заполнении шурфа обнаружено не было.

11. Перечень документов и материалов, собранных и полученных при проведении экспертизы, а также использованной для нее специальной, технической и справочной литературы.

- «Документация, содержащая результаты исследований, в соответствии с которыми определяется наличие или отсутствие объектов, обладающих признаками объекта культурного наследия, на земельных участках, подлежащих воздействию земляных, строительных, мелиоративных, хозяйственных работ, предусмотренных статьей 25 Лесного кодекса Российской Федерации работ по использованию лесов (за исключением работ, указанных в пунктах 3, 4 и 7 части 1 статьи 25 Лесного кодекса Российской Федерации) и иных работ при реализации проекта «Корректировка проектной документации жилого дома с пристроенной стилобатной частью, расположенному по адресу: г. Курск, ул. Павлуновского д.3», на земельных участках с кадастровыми номерами 46:29:102284:1164 и 46:29:102284:14».

Исполнитель: Свиридов А.А. Тамбов, 2022.

- Копия письма Комитета по охране объектов культурного наследия Курской области от 02.08.2022 с информацией, что на испрашиваемых земельных участках отсутствуют объекты культурного наследия, включенные в Единый государственный реестр объектов культурного наследия (памятников истории и культуры) народов Российской Федерации, выявленные объекты культурного наследия и объекты, обладающие признаками объектов культурного наследия.

- Копия письма Комитета по охране объектов культурного наследия Курской области от 15.09.2022 с информацией о выявленных объектах археологического наследия на территории г. Курск.

- Федеральный закон «Об объектах культурного наследия (памятниках истории и культуры) народов Российской Федерации» от 25.06.2002 № 73-ФЗ (ред. от 11.06.2021 г.);

- Положение о государственной историко-культурной экспертизе, утвержденное постановлением Правительства РФ от 15.07.2009 № 569 (изм. от 11.09.2021 г.).

- Положение о порядке проведения археологических полевых работ и составления научной отчетной документации. Утверждено постановлением Бюро Отделения историко-филологических наук Российской академии наук от 20.06.2018 г. № 32.

- Закон Курской области от 29.12.2005 г. № 120-ЗКО «Об объектах культурного наследия Курской области» (с изменениями на 2 марта 2022 года);

- Список выявленных объектов археологического наследия, расположенных на территории Курской области (по состоянию на 28.08.2022 года) / <https://kursk.ru/residents/page-121406/>

- Данные дистанционного зондирования земной поверхности – Программа SAS.Planet;

- Публичная кадастровая карта. Адрес сайта: <https://pkk.rosreestr.ru>.

12. Обоснования вывода экспертизы.

Экспертом установлено, что в ходе проведения археологической разведки 2022 г. при реализации проекта «Корректировка проектной документации жилого дома с пристроенной стилобатной частью, расположенному по адресу: г. Курск, ул. Павлуновского д.3», на земельных участках с кадастровыми номерами 46:29:102284:1164 и 46:29:102284:14 и подготовки Документации по итогам указанных исследований соблюдены требования Федерального закона от 25.06.2002 № 73-ФЗ «Об объектах культурного наследия (памятниках истории и культуры) народов Российской Федерации».

Работы осуществлялись по Открытому листу № 2776-2022, выданному 04.10.2022 г. Свиридову Алексею Андреевичу, и в соответствии с Положением о порядке проведения археологических полевых работ и составления научной отчетной документации, утвержденным постановлением Отделения историко-филологических наук РАН от 20.06.2018 № 32.

Объём проведённых полевых археологических работ в пределах обследованной территории является обоснованным и достаточным для определения наличия/отсутствия на данном земельном участке объектов, обладающих признаками объектов историко-культурного, в т.ч. археологического, наследия.

Содержащиеся в Документации выводы являются достаточными для определения возможности или невозможности проведения земляных, строительных, мелиоративных и (или) хозяйственных работ на земельном участке, подлежащем воздействию земляных, строительных, мелиоративных и (или) хозяйственных работ.

13. Выводы экспертизы.

На основании представленной заявителем документации и по результатам дополнительных исследований, проведенных в ходе экспертизы, в связи с отсутствием объектов, обладающих признаками объектов археологического наследия, выявленных объектов археологического наследия, включенных в единый государственный реестр объектов культурного наследия (памятников истории и культуры) народов Российской Федерации при реализации проекта «Корректировка проектной документации жилого дома с пристроенной стилобатной частью, расположенному по адресу: г. Курск, ул. Павлуновского д.3», на земельных участках с кадастровыми номерами 46:29:102284:1164 и 46:29:102284:14, проведение земляных, строительных и (или) хозяйственных работ и иных работ на указанном земельном участке, подлежащем воздействию земляных, строительных и (или) хозяйственных и иных работ, возможно (**положительное заключение**).

В случае обнаружения в ходе проведения изыскательских, проектных, земляных, строительных, мелиоративных, хозяйственных работ, работ по использованию лесов (за исключением работ, указанных в пунктах 3, 4 и 7 части 1 статьи 25 Лесного кодекса Российской Федерации) и иных работ объекта, обладающего признаками объекта археологического наследия, в соответствии с пунктом 4 статьи 36 Федерального закона от 25.06.2002 г. №73-ФЗ, заказчик указанных работ, технический заказчик (застройщик) объекта капитального строительства, лицо, проводящее указанные работы, обязаны незамедлительно приостановить указанные работы и в течение трех дней со дня обнаружения такого объекта направить в региональный орган охраны объектов культурного наследия письменное заявление об обнаруженном объекте культурного наследия.

14. Перечень приложений к Акту:

- «Документация, содержащая результаты исследований, в соответствии с которыми определяется наличие или отсутствие объектов, обладающих признаками объекта культурного наследия, на земельных участках, подлежащих воздействию земляных, строительных, мелиоративных, хозяйственных работ, предусмотренных статьей 25 Лесного кодекса Российской Федерации работ по использованию лесов (за исключением работ,

указанных в пунктах 3, 4 и 7 части 1 статьи 25 Лесного кодекса Российской Федерации) и иных работ при реализации проекта «Корректировка проектной документации жилого дома с пристроенной стилобатной частью, расположенному по адресу: г. Курск, ул. Павлуновского д.3», на земельных участках с кадастровыми номерами 46:29:102284:1164 и 46:29:102284:14».

Исполнитель: Свиридов А.А. Тамбов, 2022.

- Копия письма Комитета по охране объектов культурного наследия Курской области от 02.08.2022 с информацией, что на испрашиваемых земельных участках отсутствуют объекты культурного наследия, включенные в Единый государственный реестр объектов культурного наследия (памятников истории и культуры) народов Российской Федерации, выявленные объекты культурного наследия и объекты, обладающие признаками объектов культурного наследия.

15. Дата оформления заключения экспертизы: 08.11.2022.

Аттестованный эксперт по проведению государственной историко-культурной экспертизы - А.М. Скоробогатов.

Настоящий акт государственной историко-культурной экспертизы оформлен в электронном виде и подписан усиленной квалифицированной электронной цифровой подписью.

**Сведения о сертификате аттестованного эксперта
Скоробогатова Андрея Михайловича:**

Кому выдан: Скоробогатов Андрей Михайлович

Кем выдан: КОМПАНИЯ «ТЕНЗОР»

Серийный номер: 65D8C1001AAEC0964036B5AD31AA1ADA

Действителен с: 11 января 2022 г. 14:35

Действителен по: 11 января 2023 г. 14:45



МЦАИ

Общество с ограниченной ответственностью
«Межрегиональный центр археологических исследований»

392003, г. Тамбов, бульвар Энтузиастов, д. 2а, 4 этаж, пом. 51

ОГРН 1186820006890, ИНН/КПП 6829143499/682901001, Тамбовское отделение №8594 ПАО

СБЕРБАНК, БИК 046850649, к/с 30101810800000000649, р/с 40702810761000004803

www.icartmb.ru, e-mail: post@llc-mcai.ru, тел: +7 (4752) 55-99-37



УТВЕРЖДАЮ

директор

Е.П. Китов

«7» ноября 2022 г.

ДОКУМЕНТАЦИЯ,

содержащая результаты исследований, в соответствии с которыми определяется наличие или отсутствие объектов, обладающих признаками объекта культурного наследия, на земельных участках, подлежащих воздействию земляных, строительных, мелиоративных, хозяйственных работ, предусмотренных статьей 25 Лесного кодекса Российской Федерации работ по использованию лесов (за исключением работ, указанных в пунктах 3, 4 и 7 части 1 статьи 25 Лесного кодекса Российской Федерации) и иных работ при реализации проекта «Корректировка проектной документации жилого дома с пристроенной стилобатной частью, расположенному по адресу: г. Курск, ул. Павлуновского д.3», на земельных участках с кадастровыми номерами

46:29:102284:1164 и 46:29:102284:14;

Разрешение (открытый лист) № 2776-2022

Свиридов А.А.

Тамбов – 2022 г.

ОГЛАВЛЕНИЕ

ВВЕДЕНИЕ	3
ОСНОВНАЯ ЧАСТЬ.....	5
Физико-географическая характеристика района исследования	5
История изучения объектов археологического наследия на территории городского округа г. Курск.....	8
Методика исследований.....	13
Описание выполненных археологических работ.	15
ЗАКЛЮЧЕНИЕ.....	17
СПИСОК ИСПОЛЬЗОВАННЫХ ИСТОЧНИКОВ И ЛИТЕРАТУРЫ.....	18
ПРИЛОЖЕНИЯ	22
АЛЬБОМ ИЛЛЮСТРАЦИЙ	24
Копия открытого листа	45

ВВЕДЕНИЕ

В октябре 2022 года археологической экспедицией Общества с ограниченной ответственностью «Межрегиональный центр археологических исследований» (далее ООО МЦАИ) было произведено историко-культурное научное археологическое обследование (разведки) с целью выявления наличия (отсутствия) объектов культурного наследия (памятников археологии) на участках с кадастровыми номерами 46:29:102284:1164 и 46:29:102284:14, расположенные по адресу: г. Курск, ул. Павлуновского д.3. Площадь участка составляет 4 387 кв. м.

Работы осуществлялись на основании договора №Р-319/02/09/2022 от 02.09.2022, заключённого между ООО «МЦАИ» и Обществом с ограниченной ответственностью «Специализированный Застройщик «Красная Площадь Дом-1»» (ООО СЗ «КПД-1»)

Все работы проводились на основании Открытого листа № 2776-2022 выданного Свиридову Алексею Андреевичу 4 октября 2022 года.

Общая площадь обследованного земельного участка составляет 4 387 кв. м. (0.44 га).

Основная цель работ — выявление сведений о наличии либо отсутствии объектов культурного, в том числе и археологического наследия, включённых в реестр, а также выявленных объектов культурного наследия, либо объектов, обладающих признаками объекта культурного наследия, в связи с необходимостью хозяйственного освоения земельных участков в соответствии с нормами действующего законодательства.

Задачами археологических полевых работ на участках обследований являются: выявление, фиксация и исследование остатков археологических (исторических) памятников, культурных слоёв, конструкций и сооружений, массовых и индивидуальных находок путём визуального обследования и заложения разведывательных археологических шурфов (археологические

разведки), описание и определение границ памятников, проведение камеральных работ по материалам архивных изысканий и полевых работ.

В проведении работ принимали участие сотрудники ООО «МЦАИ»: Свиридов А.А. – начальник отряда, Кравченко Д.С. – научный сотрудник, Юдаев С.С. – разнорабочий.

До начала полевых археологических работ была собрана историко-библиографическая информация, подготовлен комплект исторических карт, а также иллюстративный материал, отражающий расположение известных памятников археологии.

В ходе полевых археологических работ произведён натурный осмотр земельного участка, произведена его подробная фотофиксация, и заложен один разведочный археологический шурф, размерами 2х2 м. Общая площадь земельных работ составила 4 кв. м.

В результате проведённых исследований объектов археологического наследия не выявлено.

При визуальном осмотре территории подъёмного археологического материала не обнаружено. При выполнении локальных земляных работ, в археологических шурфах литологически выраженного культурного слоя, древних сооружений, погребений не выявлено.

Иные археологические памятники и/или объекты, обладающие признаками объектов культурного наследия не зафиксированы.

Известные памятники археологии расположены на известном удалении от обследуемого земельного участка и проектируемым строительством не затрагиваются.

ОСНОВНАЯ ЧАСТЬ

Физико-географическая характеристика района исследования

Археологические разведки проводились на территории Курской области, входящей в состав Центрального федерального округа. Она расположена на юго-западе округа. Область граничит: на северо-западе с Брянской областью, на севере с Орловской и Липецкой областями, на востоке с Воронежской областью, на юге с Украиной (рис. 1,2).

Территория Курской области расположена на юго-западных склонах Среднерусской возвышенности. Характеризуется наличием древних и современных форм линейной эрозии – густой сети сложно-разветвленных речных долин, оврагов и балок, расчленивших водораздельные поверхности, что определяет пологоволнистый, слегка всхолмлённый равнинный рельеф. Рельеф имеет сложный характер вертикального и горизонтального расчленения, характеризуется наличием разнообразных высотных ярусов.

Курск расположен в бассейне р. Сейм, в центре Курской области (рис. 3). В формировании рельефа бассейна принимают участие породы, отложившиеся как в морских, так и в континентальных условиях. Наиболее древними рельефообразующими породами являются пески ниже- и верхнемелового возраста, которые отлагались в условиях относительно мелководного морского бассейна. Кровля этой толщи в окрестностях Курска находится на отметке 165 м. Основную же роль в рельефообразовании играют мело-мергельная толща верхнемелового возраста, отложившаяся также в морских условиях. Эти породы имеют значительную мощность, достигая у Курска 60 метров. Их выходы представлены на территории города по правому склону долины Тускари. Отложения палеогена и неогена залегают лишь на водоразделах и представлены песками, глинами и песчаниками. В речных долинах залегают аллювиальные отложения пойм и надпойменных террас, представленные глинами, суглинками и супесями.

Курск расположен на границе двух ландшафтных физико-географических районов – Суджанского и Тимского, относящихся к подзоне типичной лесостепи. Именно пограничное положение обеспечивает все разнообразие ландшафтных комплексов, представленных на территории города. К основным типам можно отнести плакорный, склоновый, надпойменно-террасовый и пойменный ландшафтные комплексы.

Плакорный тип занимают приподнятые всхолмленные участки водораздела, в основе которых залегают мело-мергельные породы, перекрытые песчано-глинистыми отложениями. На долю этого ландшафтного типа приходится около 20% площади города. Поверхностными и подземными водами такая местность снабжена слабо. Почвенный покров представлен светло-серыми и серыми лесными почвами. На территории города естественные ландшафты плакорного типа не сохранились. Все они заняты различными типами застройки, в северной части распаханы.

Склоновый тип включает довольно крутые поверхности, имеющие отношение, в первую очередь, к долинно-балочной сети. Его особенностью является повышенная расчлененность рельефа, сравнительно сильная облесенность и склоновая микрizonaльность. Этот тип отличается также разнообразием почвенного и растительного покрова, наличием мело-мергельных обнажений, высокой интенсивностью геоморфологических процессов. На долю таких ландшафтов приходится около 16% территории города. В Курске к этой группе ландшафтов относятся склоны балок, занятые остепненными лугами, байрачные и нагорные дубравы, меловые обнажения правобережья Тускари и левобережья Кура. Характерными почвами являются светло-серые, серые и темно-серые лесные почвы с разной степенью эродированности.

Надпойменно-террасовый тип приурочен к надпойменным песчано-глинистым террасам рек Сейма и Тускари. В черте города террасовый комплекс долины р. Сейм достигает значительного расширения, что вызвано нижележащими синклинальными погружениями материнских пород. От

общей площади города эта группа ландшафтов занимает около 44%. Близкое залегание грунтовых вод способствует активному развитию селитебных ландшафтов.

Пойменный тип по приближенным подсчетам занимает около 20% территории города. Большая роль в формировании этих ландшафтов принадлежит рекам. В условиях высокой поймы формируются лугово-черноземные почвы, в прирусловой части – аллювиальные дерновые. На территории города к пойменным ландшафтам относятся заливные луга, разнотравно-злаковые луга высокой поймы, пойменные дубравы и ольшаники.

Историческая часть г. Курска занимает водораздельный мыс у слияния р. Кур и р. Тускарь в юго-западной части Среднерусской возвышенности, в бассейне р. Сейм. По картографическим материалам XVIII – начала XX вв. известно, что данная территория представляла собой всхолмленную местность, прорезанную системой слабоветвящихся оврагов и балок. В конце XIX в. большинство из них были засыпаны, а поверхность мыса выравнивалась и приспособлялась под хозяйственные нужды.

В связи с сильным антропогенным воздействием на геоморфологию г. Курска за последние 300 лет облик его сильно изменился. Наиболее существенными являются работы по выполнению «Плана губернскому городу Курску» утвержденному Екатериной II 26 февраля 1782 г. Полную перепланировку города произвел губернский землемер И.Ф. Башилов. Тогда были засыпаны оборонительные рвы и овраги, проложены новые улицы (Михайленко, 2011).

Территория участка в географическом отношении приурочена к правобережью р. Кур, в 1 км к западу от реки (рис. 4).

Ландшафт характеризуется как антропогенный. Территория участка к настоящему времени относятся к селитебным ландшафтам. На момент производства археологических полевых работ участок подвержен значительному антропогенному воздействию: жилые строения, заасфальтированные площадки, дороги, заборы, кустарник, деревья.

История изучения объектов археологического наследия на территории городского округа г. Курск

«Курск», как наименование городского поселения, впервые упоминается в «Житии Феодосия Печерского» (около 1036 г.), затем в «Поучении Владимира Мономаха» под 1068 г. и в летописях, начиная с 1095 г. В 1185 г. курский князь Всеволод со своей дружиной участвовал в походе на половцев, что зафиксировано в «Слове о полку Игореве».

На территории г. Курска к настоящему времени известно 29 объектов археологического наследия. Изучение его окрестностей начиналось в 1920-х годах Л.Н. Соловьевым. На правом берегу р. Сейм им было открыто 2 поселения бронзового века, а также два селища I тыс. н.э. (рис. 10: 9-12) (Соловьев, 1927. С. 18-19).

В 1961 г. близ Кировского моста через р. Тускарь преподаватель КГПИ Ю.А. Липкинг обнаружил поселение с материалами позднего неолита – ранней бронзы и киевской археологической культуры (рис. 10: 1) (Липкинг, 1963. С. 68).

В 1962–1964 гг. на участках низких террас при впадении р. Тускарь в р. Сейм П.И. Борисковским были обнаружены и исследованы две стоянки каменного века (рис. 10: 5-6) (Борисковский, 1962. Л. 1-12; Борисковский, 1964. Л. 1-33; Борисковский, 1965. С. 32-33). Их изучение в 1988 г. продолжил С.Н. Алексеев (Алексеев, 1988. Л. 22-30).

С конца 1970-х до середины 1980-х на территории города работал сотрудник ИА АН СССР А.В. Кашкин. Благодаря его усилиям были открыты: поселение эпохи неолита; славяно-русские селища 4–6; все известные погребальные памятники (рис. 10: 13-14, 16) (Кашкин, 1983. Л. 2-3).

Н.А. Тихомировым в 1984 г. на территории Курска было обнаружено раннеславянское селище (рис. 10.: 5: 8) (Тихомиров, 1984. Л. 16). Результаты проведенных исследований были систематизированы А.В. Кашкиным при

подготовке свода памятников археологии Курской области (*Кашкин, 1998. С.75*).

В 1988-1994 гг. благодаря работам В.В. Енукова, О.Н. Енуковой, М.В. Фролова, на трех участках в центральной части современного города зафиксирован культурный слой древнерусского Курска (рис. 10: 3) (*Енуков, 1998. Л. 1-28*).

Исследования Нижнего посада впервые были проведены М.В. Фроловым в 1988 г. в связи с реставрационными работами на памятнике архитектуры «Палаты бояр Ромодановских». Здесь был зафиксирован культурный слой древнерусского времени и позднего средневековья. В 1997 г. на прилегающей к зданию территории О.Н. Енуковой были проведены раскопки. В 2003 г. она исследовала строительный котлован на ул. С. Перовской. А.В. Зорин в 2007 г. проводил шурфовку на ул. Гайдара и ул. Пионеров, а в 2008 г. охранные исследования на стройплощадке по ул. Гайдара, 26. В результате этих работ были обнаружены материалы роменской культуры, древнерусского времени и позднего средневековья (*Кашкин, 1998. С. 63-64*).

В 1988 и 1994 гг. проводилось исследование древнерусского Детинца и Верхнего посада.

В 1988 г. В.В. Енуковым были открыты первые объекты древнерусского времени на Курском детинце. В 1988 и 1994 гг. им же были проведены раскопки на клумбе к северу от корпусов завода «Электроаппарат». В двух раскопах были исследованы въезд на городище, постройка роменского времени (конец X в.), ров двухметровой глубины и следы оборонительных сооружений, которые состояли из толстых, наклонно вкопанных бревен, располагавшихся с внутренней стороны рва. Были выявлены остатки семи деревянных настилов мостовой, функционировавшей во второй половине XI—XIII вв. На глубине 2,14-2,23 м исследовано погребение с беспорядочно перемещенными костями. В культурном слое и постройке обнаружены стеклянные бусы и браслеты, бронзовые бубенчики, поясная пряжка,

крест-энколпион, глиняные, шиферные и мергелевые пряслица, костяные пуговицы, накладка от гребня, железные наконечники стрел, ножи, обломки плинфы.

В 1994 г. на территории парка им. 1-го Мая в раскопе В.В. Енукова зафиксирован культурный слой Верхнего посада средневекового Курска.

В 2010 г. три участка культурного слоя г. Курск были включены в список объектов культурного наследия:

- «Курск Детинец, 9, 10, 11-12, 14-17 вв.» (приказ Комитета по культуре Курской области от 13.12.2010 № 329 № 1).

- «Курск Верхний посад, 12, 13 вв.» (Приказ комитета по культуре Курской области от 13.12.2010 г. № 329 № 2).

- «Курск Нижний посад, 11-14 вв.» (Приказ Комитета по культуре Курской области от 13.12.2010 г № 329 № 3).

При этом «Курск Детинец» и «Курск Верхний посад» представляют собой единый археологический комплекс древнерусского времени. На сегодняшний день границы объекта археологического наследия «Курск Детинец» не определены.

Исследования «Курского детинца» чаще всего проводились в связи с обеспечением спасательных мероприятий в зонах хозяйственного освоения территорий:

- Раскоп 4 и шурфы 16, 17, 18 В.В. Енукова 1999 г. находились на месте сооружения колокольни Знаменского собора.

- Раскопы 5 и 6 2001, 2002 гг. О.Н. Енуковой располагались в зоне строительства здания по ул. Дзержинского, 4.

- Раскопами А.В. Зорина 2005 г. исследовалась территория юго-западной части строящегося здания по ул. Дзержинского, 4.

- С прокладкой коммуникаций к этому зданию связаны работы Н.А. Тихомирова 2004 г. Исследования велись на нескольких участках, в том числе было заложено 5 шурфов 2х2 м вдоль улицы Луначарского. Шурфы 3-5 расположены на участке обследования, культурного слоя в них не выявлено.

- С реставрацией Воскресенского храма связаны исследования В.Е. Родинковой 2015 г. и Р.С. Веретюшкина 2016 г.

- Разведки С.И. Жаворонкова 2018 г. проходили по трассам строительства электрических коммуникаций во дворе здания по Красной Площади, 4.

В.В. Енуков в 2007 г. проводил шурфовку вдоль ул. Сонины неподалеку от края склона правого берега р. Тускарь, Г.Ю. Стародубцев и А.В. Зорин заложили траншею на южном склоне детинца, в 2009 г. А.В. Зубков заложил шурф к северо-западу от места впадения р. Кур в р. Тускарь на высокой пойме левого берега Кур, а в 2015 г. Д.Н. Горбунов проводил разведки на сниженном южном участке стрелки мыса.

В 2018-2020 гг. исследования исторической части г. Курска продолжают сотрудниками из организаций г. Курска: «НИИ юго-востока Руси» КГУ, Курского государственного областного музея археологии и АНО «Центр археологических исследований». В 2020 г. при исследованиях в южной части детинца (шурфовка участка № 46:29:102261:71 по ул. Луначарского, д. 8) С.Н. Головин обнаружил материалы Древнерусского и Нового времени. В 2018, 2019, 2020 гг. на территориях землеотводов в центральной части города обнаружены материалы XIX- начала XX.

В 2020 г. участок с кадастровым номером 46:29:102267:360 в районе ул. Дзержинского и ул. Луначарского исследовал Н.А. Тихомиров в рамках работ по определению юго-западных границ ОАН «Курск Детинец». В северной части участка было заложено 4 шурфа площадью 4 кв. м каждый. В результате работ был зафиксирован край левого берега оврага, исследованы слои засыпки оврага на глубину до 3,5 м.

Полевые работы нашли отражение в публикациях В.В. Енукова, О.Н. Енуковой, Г.Ю. Стародубцева и А.В. Зорина. В частности, попытку определения границ фортификационного рва, находящегося в древнерусское время между Детинцем и Верхним посадом, предпринял в 1998 г. В.В. Енуков по материалам археологических исследований и данным геобурения

«КурскСтройИзыскания» начала 1980-х гг. Рассматривая историю оборонительных сооружений города Курска А.В. Зорин и Г.Ю. Стародубцев отмечают, что они возникли не ранее рубежа X-XI вв. и с разными изменениями просуществовали до 1782 г.

Ближайшими объектами археологического наследия к участку обследования являются: ОАН «Курск Нижний посад, 11-14 вв.» (рис. 10-3б), расположенный в 1,2 км к юго-востоку; ОАН «Курск Детинец, 9, 10, 11-12, 14-17 вв.», расположенный в 1,6 км к востоку (рис. 10-3).

Методика исследований

Археологические исследования состояли из предварительных (историко-архивных) и полевых работ.

В ходе предварительных работ осуществлялось ознакомление с литературными, архивно-библиографическими, музейными и картографическими материалами, касающимися объектов археологического наследия и территорий, на которых проводились исследования, а также с учетной документацией об объектах археологического наследия, расположенных на территории проведения разведочных работ, в органах охраны памятников.

В процессе полевых работ проводились маршрутные археологические разведки. Они включали натурные обследования:

- оценка топографической ситуации;
- визуальное обследование местности;
- поиск объектов археологического наследия;
- заложение шурфов;
- определение географических координат шурфов при помощи GPS-навигатора GARMIN eTrex 10 в системе WGS-84;
- описание территорий обследования, заложенных шурфов, включая текстовые фото - и графические данные об их местоположении.

Фотографическая фиксация участков обследования производилась с наиболее полной и точной передачей особенности рельефа и топографической ситуации. При фотографировании использовалась 3 метровая масштабная рейка.

Участок обследования зафиксирован на карте масштаба 1:50000 и 1:500000 (рис. 5, 10) На карте 1:500000 отмечены все ранее известные объекты археологического наследия (рис. 10). Объекты археологического наследия на карте пронумерованы, расшифровка номеров приведена в легенде к карте.

Для ситуационного плана местности, использовалась карта масштаба 1:50000, детально характеризующая местность и имеющие конкретные, легко находимые на местности ориентиры (рис. 5). Для плана местности использовался космоснимок. На него нанесены точки и направление фотофиксации, заложенный шурф (рис. 11).

Для выявления культурного слоя населенных пунктов и иных объектов, возраст которых превышает 100 лет, привлекались исторические карты 1782 г. и середины XIX вв. (рис. 6, 7). В конце XVIII-XIX вв. участок обследования располагался на юго-западной окраине города Курск.

В ходе работы использовался визуальный метод и приборная съемка с помощью GPS-навигатора GARMIN eTrex 10.

Участок пройден в пешем порядке с целью сбора подъемного материала, обнаружения насыпей, сооружений, имеющих признаки объекта археологического наследия. Признаков наличия объектов археологического наследия не выявлено.

На обследуемом участке общей площадью 4387 кв. м был заложен 1 шурф размерами 2x2 м. Шурф ориентирован по сторонам света. Глубина шурфов включала всю толщу почвенного горизонта (балластные напластования, гумусированный суглинок, до подстилающего светло-коричневого суглинка). Раскопки шурфа осуществлялись по пластам 0,2 м. После зачистки материкового основания был выполнен контрольный прокоп. После окончания разведочных работ шурф был засыпан. Для равномерного освещения стенок шурфов, при фотографировании в солнечную погоду использовался экран. Фотофиксация места закладки шурфов, полностью раскопанных шурфов и после их засыпки, выполнена с одного ракурса и с включением окружающего пейзажа.

Описание выполненных археологических работ.

Сотрудниками ООО «МЦАИ» в октябре 2022 г. были обследованы земельные участки с кадастровыми номерами 46:29:102284:1164 и 46:29:102284:14, расположенные по адресу: г. Курск, ул. Павлуновского д.3. Площадь участка составляет 4 387 кв. м.

Археологические работы включали натурное обследование местности методом сплошной разведки пешим маршрутом. При прохождении маршрута, с целью обнаружения поверхностных выходов культурного слоя и археологических находок, тщательно осматривались все нарушения почвенного горизонта как естественного, так и антропогенного происхождения.

Изучение дневной поверхности с открытым грунтом показало отсутствие подъёмного материала и выходов культурного слоя. Проведена фотографическая съёмка участка обследования с шести точек, в достаточном объёме для представления ситуации в иллюстративной части отчёта (рис. 12–21). Вся данная работа производилась для выяснения наличия памятников археологии и их культурно-хронологической принадлежности и стратиграфии культурных напластований (в случае их обнаружения).

На земельном участке был заложен один разведочный археологических шурф:

Шурф (рис. 22–35).

Располагается в северо-восточной части участка, в наиболее обусловленном ландшафтно-топографической ситуацией месте. Размером 2x2 м, ориентирован своими бортами по сторонам света. Дневная поверхность перед началом работ представляет собой ровную задернованную площадку.

Географические координаты центра шурфа в системе WGS-84: 51°43'27.7612" СШ; 36°10'10.0726" ВД.

В шурфе вскрыто 3 горизонта слоёв. Исследования были доведены до уровня археологически стерильного слоя (материка) на глубине 150 см от уровня современной дневной поверхности.

Стратиграфия описана сверху вниз по северному борту шурфа (рис. 29, 33):

0-0,05 м - дерновый слой; мощность 0,05 м;

0,05-0,55 м - перекоп, насыщенный бытовым и строительным мусором второй половины XX - начала XXI вв.; мощность 0,5 м;

0,55-0,65 м - темно-коричневый гумусированный суглинок с включением красного битого кирпича; мощность 0,1 м;

0,65-1 м - коричневый суглинок, светлеющий к низу; мощность 0,35 м;

1-1,4 м - светло-коричневый суглинок (археологический материк); исследован на глубину до 0,4 м.

Археологических находок в шурфе не выявлено.

Какие-либо археологические объекты (ямы, кладки, погребения и т.д.) не обнаружены, литологически выраженный культурный слой отсутствует.

После окончания работ шурф был засыпан.

ЗАКЛЮЧЕНИЕ

В октябре 2022 года археологической экспедицией ООО МЦАИ было произведено историко-культурное научное археологическое обследование (разведки) с целью выявления наличия (отсутствия) объектов культурного наследия (памятников археологии) на участке с кадастровыми номерами 46:29:102284:1164 и 46:29:102284:14, расположенный по адресу: г. Курск, ул. Павлуновского д.3. Площадь участка составляет 4 387 кв. м.

В ходе проведения обследования, были выполнены следующие работы:

- составление пояснительной записки по результатам архивно-библиографических и научных изысканий;
- в рамках визуального обследования произведена фотофиксация современного состояния земельного участка;
- заложен один разведочный археологический шурф, размером 2х2 м; общая площадь земельных работ составила 4 кв. м.

В результате проведённых исследований можно сделать следующие выводы: при визуальном осмотре территории подъёмного археологического материала не обнаружено. При выполнении локальных земляных работ, в археологических шурфах литологически выраженного культурного слоя, археологических находок, древних сооружений, погребений не выявлено.

На территории земельного участка объектов археологического наследия не выявлено.

СПИСОК ИСПОЛЬЗОВАННЫХ ИСТОЧНИКОВ И ЛИТЕРАТУРЫ

Алексеев С.Н. Отчет об исследовании верхнепалеолитических стоянок Октябрьское I и II, Русская Поречная, Курск I, Курск II Среднерусской палеолитической экспедицией в г. Курской обл. в 1988 г. // Архив ИА РАН. Ф-1. Р-1. № 13757.

Борисковский П.И. Отчет о рекогносцировочных раскопках в г. Курске в 1962 г. // Архив ИА РАН. Ф-1. Р-1. № 2526.

Борисковский П.И. Отчет о работе Курского палеолитического отряда в 1964 г. // Архив ИА РАН. Ф-1. Р-1. № 3085.

Борисковский П.И. Палеолитические стоянки на территории г. Курска // Материалы сессии, посвященной итогам археологических и этнографических исследований 1964 г. в СССР. – Баку, 1965.

Веретюшкин Р.С. Отчет об археологических раскопках выявленного объекта археологического наследия «Курск Детинец» на участке реконструкции архитектурного ансамбля Храма Воскресения Христова по адресу: г. Курск, ул. Луначарского, 4/1 в 2016 г. – Курск, 2020 г.

Горбунов Д.Н. Отчет о работах областного бюджетного учреждения культуры «Государственная инспекция по охране и использованию объектов культурного наследия (памятников истории и культуры) Курской области в г. Рыльске и г. Курске Курской области в 2015 г. // Архив ИА РАН. Ф-1. Р-1. № 50212.

Енуков В.В. Отчет о раскопках в г. Курске в 1988 г. // Архив ИА РАН. Ф-1. Р-1. № 14670.

Енуков В.В. Раскопки посада древнего Курска // АО 1995 года. – М., 1996.

Енуков В.В. Изучение топографии средневекового Курска в древнерусское время: итоги и перспективы // Материалы региональной науч. конф. «Археология юго-востока Руси». – Елец, 1998 г.

Енуков В.В. Отчет о раскопках на территории Курской области в 1994 г. // Архив ИА РАН. Ф-1. Р-1. № 18221.

Енуков В.В. Отчет о раскопках в Курске в 1999 г. // Архив ИА РАН. Ф-1. Р-1. № 23710.

Енуков В.В. Отчет о разведочных работах в Курске в 2007 г. // Архив ИА РАН. Ф-1. Р-1. № 47377.

Енуков В.В. Енукова О.Н. К 20-летию археологического изучения Курска // Труды II (XVIII) всероссийского археологического съезда в Суздале. – Том II. – М: ИА РАН. – 2008 г.

Енукова О.Н. Отчет об охранных раскопках в Курске в 2001 г. // Архив ИА РАН. Ф-1. Р-1. № 25878.

Енукова О.Н. Отчет об охранных исследованиях в Курске в 2002 г. – Курск, 2003 г.

Зорин А.В. Отчет об охранных раскопках на территории исторического центра г. Курска в 2005 г. // Архив ИА РАН. Ф-1. Р-1. № 33116.

Зорин А.В. Оборонительные укрепления средневекового Курска // Средневековый город Юго-Восточной Руси. Предпосылки возникновения, эволюция, материальная культура. – Курск, 2009 г.

Зорин А.В., Стародубцев Г.Ю. Структура и развитие оборонительных сооружений Курской крепости // Город Средневековья и раннего Нового Времени. Археология. История. – Материалы V Всероссийского семинара (Тула, ноябрь 2013 г.) – Тула, 2016.

Зубков А.В. Отчет об охранных раскопках на территории исторического центра г. Курска в 2009 г. // Архив ИА РАН. Ф-1. Р-1. № 37149.

Кашкин А.В. Отчет об археологических разведках, проведенных в 1979 г. Центрально-Черноземным отрядом Института археологии АН СССР // Архив ИА РАН. Ф-1. Р-1. № 7968.

Кашкин А.В. Отчет о работе Центрально-Черноземного отряда ИА АН СССР в 1983 г. // Архив ИА РАН. Ф-1. Р-1. № 9606.

Кашкин А.В. Отчет о работе Центрально-Черноземного отряда ИА АН СССР в 1984 г. Ч. II: Разведки в Курской области // Архив ИА РАН. Ф-1. Р-1. № 9726.

Кашкин А.В. Археологическая карта России. Курская область. – Часть 1. – М.: ИА РАН, 1998.

Липкин Ю.А. Очерки древнего прошлого Курской области // Краеведческие записки Курского областного краеведческого музея. – Вып. 2. – Курск, 1963.

Михайленко Т.Г. Исполнители плана императрицы // Труды постоянно действующей заочной конференции Курского филиала Международной ассоциации исторической психологии «Психологические аспекты исторической науки и проблемы правды истории». Выпуск 4. – Курск, 2011.

Положение о порядке проведения археологических полевых работ и составления научной отчетной документации», утвержденного постановлением Бюро Отделения историко-филологических наук РАН от 20.06.2018 г. № 32.

Соловьев Л.Н. Городища и стоянки окрестностей г. Курска // Известия Курского губернского общества краеведения. – № 4. – Курск, 1927.

Стародубцев Г.Ю., Зорин А.В. Отчет об охранных раскопках Гочевского археологического комплекса (с. Гочево Беловского района Курской области) и исторического центра города Курска в 2006 г. // Архив ИА РАН. Ф-1. Р-1. № 53883.

Тихомиров Н.А. Отчет об охранных раскопках Курского областного краеведческого музея на поселении Полевая-Барышниково в Курской обл. в 1984 г. // Архив ИА РАН. Ф-1. Р-1. № 10567.

Тихомиров Н.А. Технический отчет «Археологические разведки в районе ул. Дзержинского, ул. Луначарского г. Курска на территории земельного участка № 46:29:102267:360 в юго-западной части памятника археологии «Курск Детинец. (Определение границ памятника)». – Курск, 2020 г.

Тихомиров Н.А. Отчет об охранных исследованиях музея на Красной площади г. Курска в 2004 г. // Архив ИА РАН. Ф-1. Р-1. № 48723.

ПРИЛОЖЕНИЯ

Приложение 1

Таблица координат поворотных точек обследованного земельного участка с кадастровыми номерами 46:29:102284:1164 и 46:29:102284:14, расположенный по адресу: г.Курск, ул.Павлуновского д.3

Обозначение (номер) характерной точки	Координаты характерных точек			
	во Всемирной геодезической системе координат (WGS-84)		в системе координат (МСК-46)	
	Северной широты	Восточной долготы	X	Y
1	51°43'27.389"	36°10'7.404"	420093.80	1297477.87
2	51°43'27.488"	36°10'7.655"	420096.93	1297482.65
3	51°43'27.569"	36°10'7.712"	420099.44	1297483.73
4	51°43'27.647"	36°10'7.733"	420101.84	1297484.11
5	51°43'27.708"	36°10'7.702"	420103.74	1297483.50
6	51°43'27.963"	36°10'8.401"	420111.73	1297496.84
7	51°43'27.911"	36°10'8.521"	420110.15	1297499.15
8	51°43'27.879"	36°10'8.656"	420109.17	1297501.76
9	51°43'27.888"	36°10'8.781"	420109.48	1297504.16
10	51°43'28.559"	36°10'10.565"	420130.53	1297538.21
11	51°43'27.622"	36°10'11.490"	420101.75	1297556.22
12	51°43'27.547"	36°10'11.567"	420099.46	1297557.73
13	51°43'27.505"	36°10'11.676"	420098.18	1297559.84
14	51°43'27.489"	36°10'11.796"	420097.69	1297562.14
15	51°43'26.951"	36°10'12.315"	420081.17	1297572.26
16	51°43'26.903"	36°10'12.232"	420079.65	1297570.67
17	51°43'26.841"	36°10'12.216"	420077.75	1297570.39
18	51°43'26.767"	36°10'12.257"	420075.46	1297571.20
19	51°43'26.618"	36°10'12.402"	420070.88	1297574.03
20	51°43'26.243"	36°10'12.765"	420059.35	1297581.11

21	51°43'25.883"	36°10'11.719"	420048.04	1297561.13
22	51°43'26.779"	36°10'10.852"	420075.57	1297544.23
23	51°43'26.062"	36°10'8.845"	420053.06	1297505.92
24	51°43'27.389"	36°10'7.404"	420093.80	1297477.87

Площадь участка 4387 кв. м.

АЛЬБОМ ИЛЛЮСТРАЦІЙ



Рис. 1. Археологическое обследование земельных участков 46:29:102284:1164; 46:29:102284:14, по адресу ул.Павлуновского д.3 г.Курск 2022 г. Схема Центрального федерального округа с выделенной Курской областью.



Рис. 2. Археологическое обследование земельных участков 46:29:102284:1164; 46:29:102284:14, по адресу ул.Павлуновского д.3 г.Курск 2022 г. Карта Курской области с выделенным Курским районом и городским округом г. Курск.



Рис. 3. Археологическое обследование земельных участков 46:29:102284:1164; 46:29:102284:14, по адресу ул.Павлуновского д.3 г.Курск 2022 г. Карта Курского района с выделенным городским округом г. Курск и участком обследования.

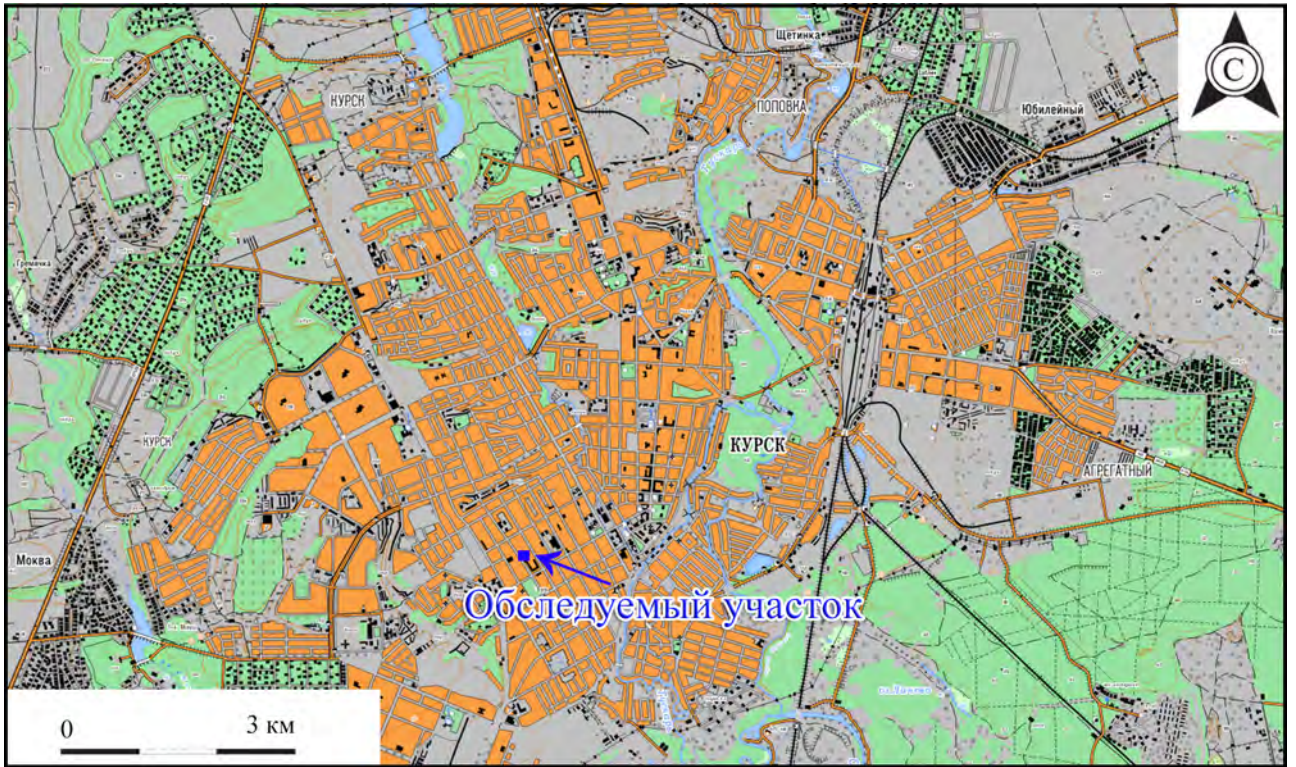


Рис. 4. Археологическое обследование земельных участков 46:29:102284:1164; 46:29:102284:14, по адресу ул.Павлуновского д.3 г.Курск 2022 г. Участок обследования на административной карте города.



Рис. 5. Археологическое обследование земельных участков 46:29:102284:1164; 46:29:102284:14, по адресу ул.Павлуновского д.3 г.Курск 2022 г. Участок обследования на топографической карте города.



Рис. 6. Археологическое обследование земельных участков 46:29:102284:1164; 46:29:102284:14, по адресу ул.Павлуновского д.3 г.Курск 2022 г. Участок обследования на плане г. Курска 1782 г.

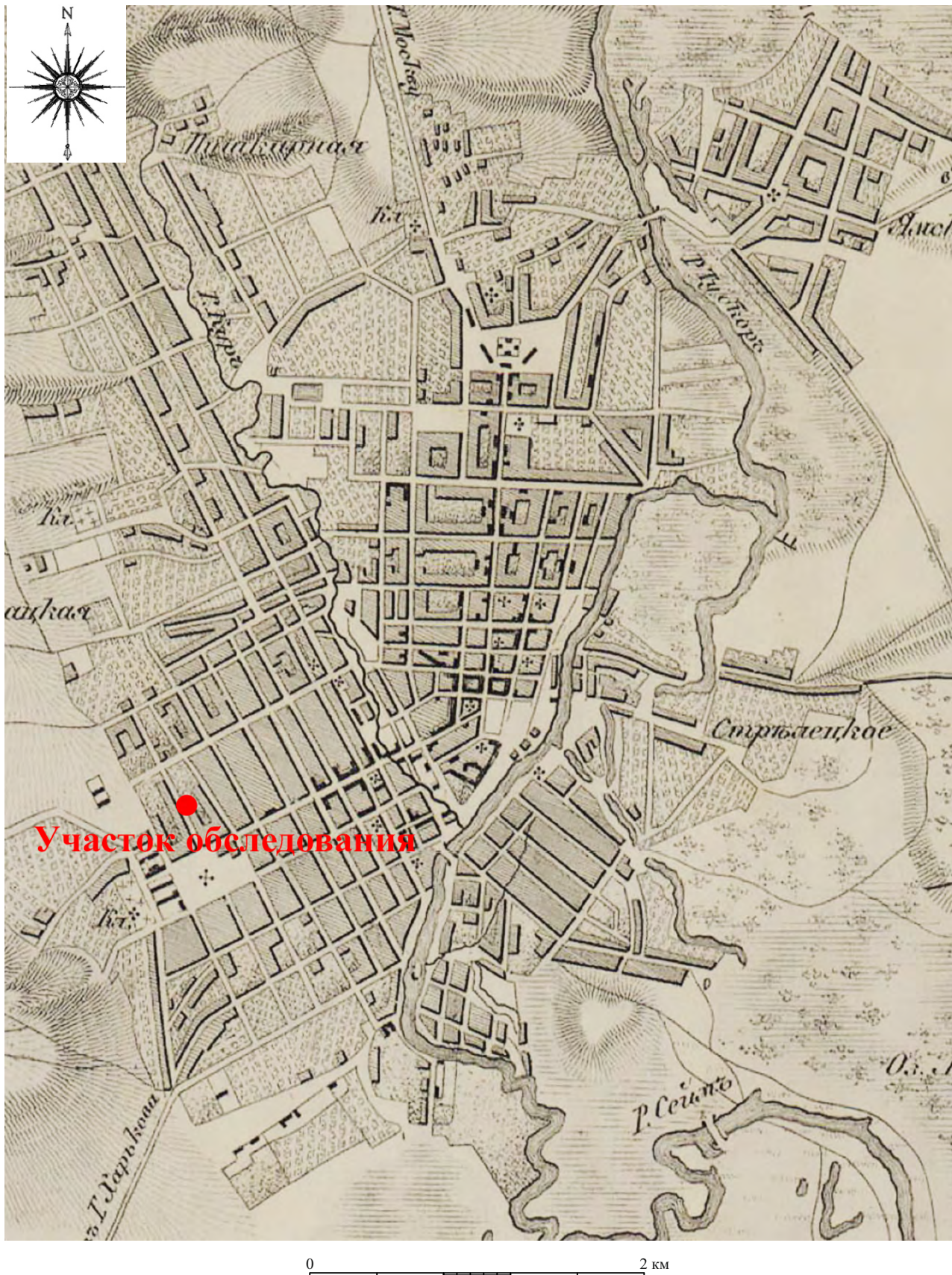


Рис. 7. Археологическое обследование земельных участков 46:29:102284:1164; 46:29:102284:14, по адресу ул. Павлуновского д.3 г. Курск 2022 г. Участок обследования на плане г. Курска середины XIX в.

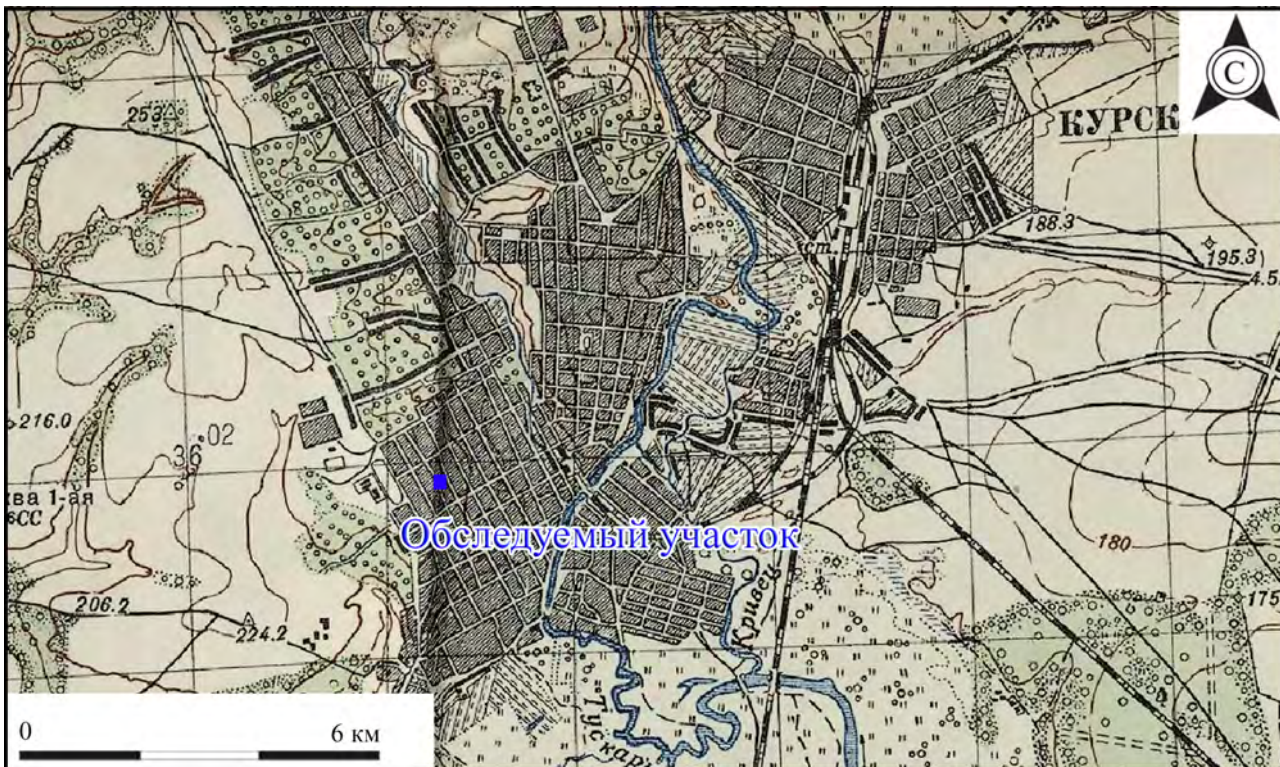


Рис. 8. Археологическое обследование земельных участков 46:29:102284:1164; 46:29:102284:14, по адресу ул.Павлуновского д.3 г.Курск 2022 г. Участок обследования на исторической карте РККА Курской области 1941 г.

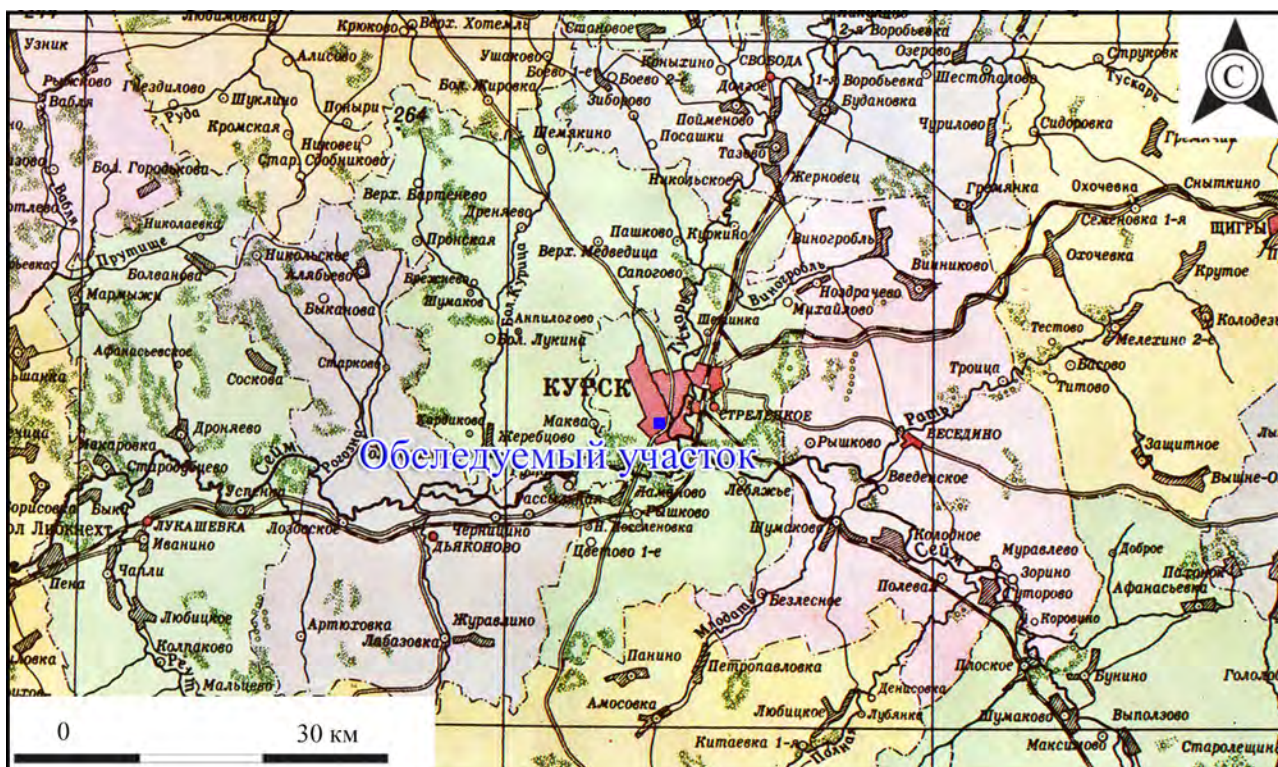


Рис. 9. Археологическое обследование земельных участков 46:29:102284:1164; 46:29:102284:14, по адресу ул.Павлуновского д.3 г.Курск 2022 г. Участок обследования на административной карте Курской области 1956 г.

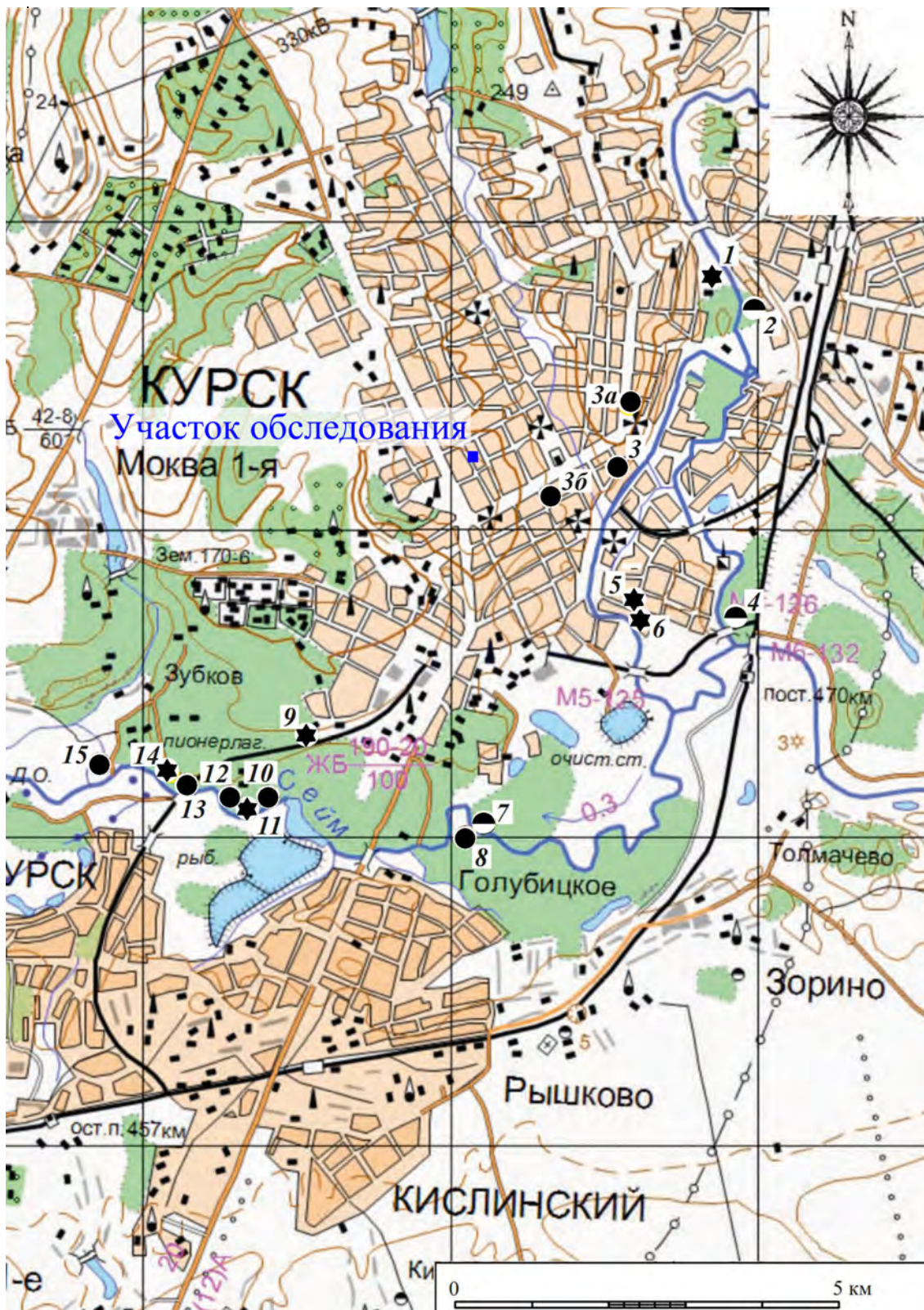
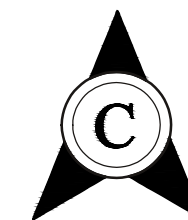
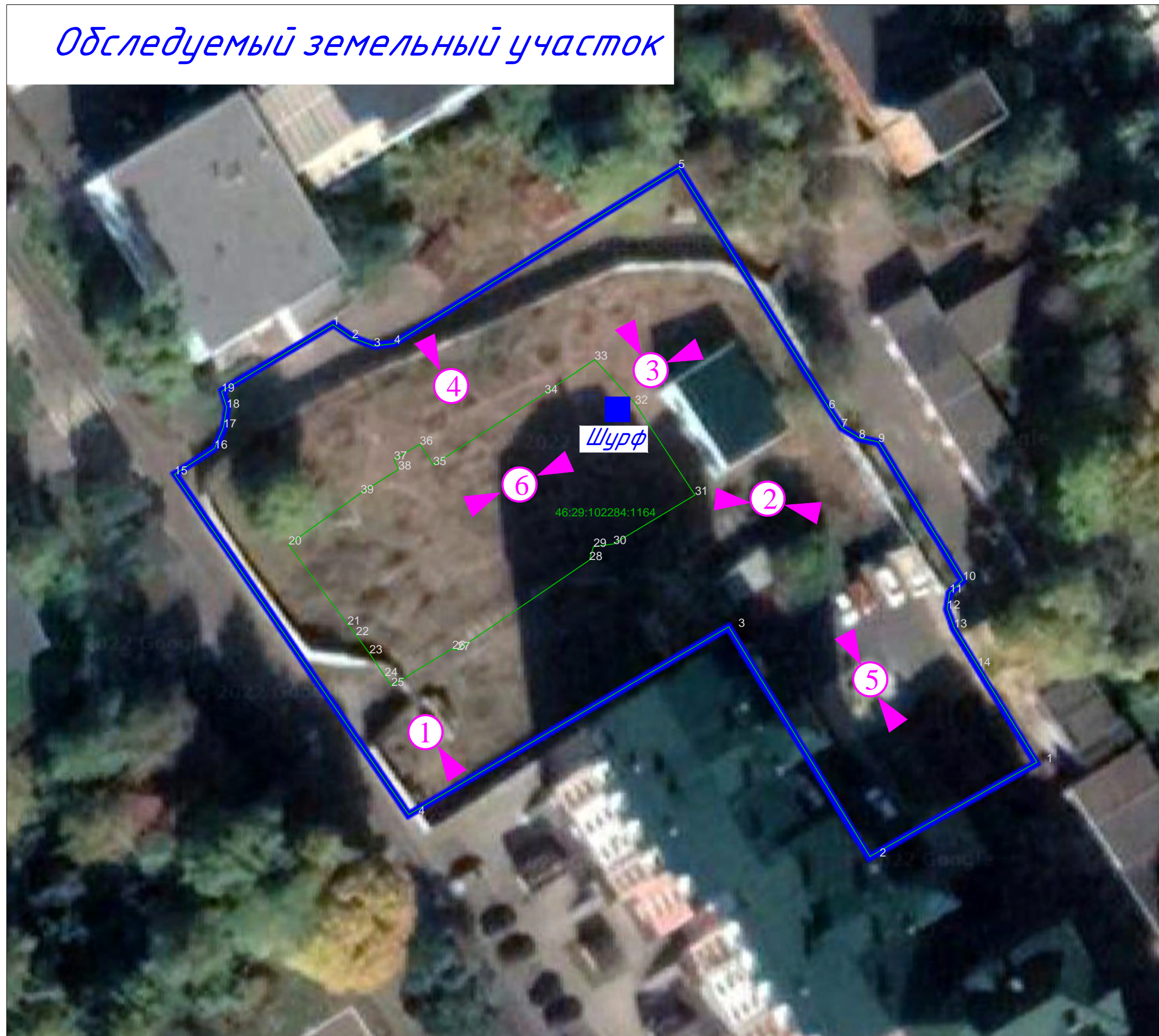


Рис. 10. Археологическое обследование земельных участков 46:29:102284:1164; 46:29:102284:14, по адресу ул.Павлуновского д.3 г.Курск 2022 г. Карта г. Курска и окрестно-стей с участком обследования и ОАН: 1. Поселение 1; 2. Курган 2; 3. Историче-ский культурный слой (Детинец – 3, Верхний посад – 3а, Нижний посад – 3б); 4. Курган 1; 5. Стоянка 2; 6. Стоянка 1; 7. Курганный могильник; 8. Селище 1; 9. По-селение 3; 10. Селище 3; 11. Поселение 4; 12. Селище 2; 13. Селище 6; 14. Поселение 2; 15. Селище 5.

Обследуемый земельный участок



Шурф 1 ■

Шурф (2x2 м), без археологического материала



Направление и номер точки фотофиксации

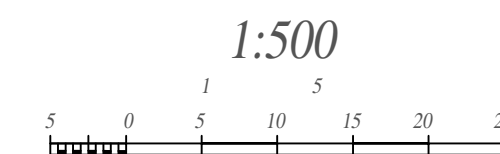


Рис. 11. Археологическое обследование земельных участков 46:29:102284:1164; 46:29:102284:14, по адресу ул.Павлуновского д.3 г.Курск 2022 г. Участок на космоснимке 2021 г. с заложенным шурфом и точками фотофиксации.



Рис. 12. Археологическое обследование земельных участков 46:29:102284:1164; 46:29:102284:14, по адресу ул.Павлуновского д.3 г.Курск 2022 г. Точка фотофиксации 1. Вид с юго-востока.



Рис. 13. Археологическое обследование земельных участков 46:29:102284:1164; 46:29:102284:14, по адресу ул.Павлуновского д.3 г.Курск 2022 г. Точка фотофиксации 2. Вид с юго-востока.



Рис. 14. Археологическое обследование земельных участков 46:29:102284:1164; 46:29:102284:14, по адресу ул.Павлуновского д.3 г.Курск 2022 г. Точка фотофиксации 2. Вид с юго-запада.



Рис. 15. Археологическое обследование земельных участков 46:29:102284:1164; 46:29:102284:14, по адресу ул.Павлуновского д.3 г.Курск 2022 г. Точка фотофиксации 3. Вид с запада.



Рис. 16. Археологическое обследование земельных участков 46:29:102284:1164; 46:29:102284:14, по адресу ул.Павлуновского д.3 г.Курск 2022 г. Точка фотофиксации 3. Вид с севера.



Рис. 17. Археологическое обследование земельных участков 46:29:102284:1164; 46:29:102284:14, по адресу ул.Павлуновского д.3 г.Курск 2022 г. Точка фотофиксации 4. Вид с запада.



Рис. 18. Археологическое обследование земельных участков 46:29:102284:1164; 46:29:102284:14, по адресу ул.Павлуновского д.3 г.Курск 2022 г. Точка фотофиксации 5. Вид с юго-востока.



Рис. 19. Археологическое обследование земельных участков 46:29:102284:1164; 46:29:102284:14, по адресу ул.Павлуновского д.3 г.Курск 2022 г. Точка фотофиксации 5. Вид с северо-запада.



Рис. 20. Археологическое обследование земельных участков 46:29:102284:1164; 46:29:102284:14, по адресу ул.Павлуновского д.3 г.Курск 2022 г. Точка фотофиксации 6. Вид с юга-востока.



Рис. 21. Археологическое обследование земельных участков 46:29:102284:1164; 46:29:102284:14, по адресу ул.Павлуновского д.3 г.Курск 2022 г. Точка фотофиксации 6. Вид с северо-востока.



Рис. 22. Археологическое обследование земельных участков 46:29:102284:1164; 46:29:102284:14, по адресу ул.Павлуновского д.3 г.Курск 2022 г. Шурф до начала работ. Вид с юга.



Рис. 23. Археологическое обследование земельных участков 46:29:102284:1164; 46:29:102284:14, по адресу ул.Павлуновского д.3 г.Курск 2022 г. Шурф полностью выкопанный. Вид с юга.



Рис. 24. Археологическое обследование земельных участков 46:29:102284:1164; 46:29:102284:14, по адресу ул.Павлуновского д.3 г.Курск 2022 г. Шурф дневная поверхность. Вид с юга.



Рис. 25. Археологическое обследование земельных участков 46:29:102284:1164; 46:29:102284:14, по адресу ул.Павлуновского д.3 г.Курск 2022 г. Шурф пласт 4. Вид с юга.



Рис. 26. Археологическое обследование земельных участков 46:29:102284:1164; 46:29:102284:14, по адресу ул.Павлуновского д.3 г.Курск 2022 г. "пласт 50" " " 0



Рис. 27. Археологическое обследование земельных участков 46:29:102284:1164; 46:29:102284:14, по адресу ул.Павлуновского д.3 г.Курск 2022 г. Шурф пласт 6. Вид с юга.



Рис. 28. Археологическое обследование земельных участков 46:29:102284:1164; 46:29:102284:14, по адресу ул.Павлуновского д.3 г.Курск 2022 г. "зачистка по уровню материка. Вид с юга.



Рис. 29. Археологическое обследование земельных участков 46:29:102284:1164; 46:29:102284:14, по адресу ул.Павлуновского д.3 г.Курск 2022 г. Шурф профиль северного борта. Вид с юга.



Рис. 30. Археологическое обследование земельных участков 46:29:102284:1164; 46:29:102284:14, по адресу ул.Павлуновского д.3 г.Курск 2022 г. "профиль восточного борта. Вид с запада.



Рис. 31. Археологическое обследование земельных участков 46:29:102284:1164; 46:29:102284:14, по адресу ул.Павлуновского д.3 г.Курск 2022 г. Шурф профиль южного борта. Вид с севера.



Рис. 32. Археологическое обследование земельных участков 46:29:102284:1164; 46:29:102284:14, по адресу ул.Павлуновского д.3 г.Курск 2022 г. "профиль западного борта. Вид с востока.



Рис. 33. Археологическое обследование земельных участков 46:29:102284:1164; 46:29:102284:14, по адресу ул.Павлуновского д.3 г.Курск 2022 г. Шурф контрольный прокоп материка. Вид с юга.



Рис. 34. Археологическое обследование земельных участков 46:29:102284:1164; 46:29:102284:14, по адресу ул.Павлуновского д.3 г.Курск 2022 г. "после засыпки. Вид с юга.



Рис. 35. Археологическое обследование земельных участков 46:29:102284:1164; 46:29:102284:14, по адресу ул.Павлуновского д.3 г.Курск 2022 г. Шурф процесс работы.



Министерство культуры Российской Федерации

ОТКРЫТЫЙ ЛИСТ

№ 2776-2022

Настоящий открытый лист выдан:

Свиридову Алексею Андреевичу

паспорт 4205 № 209247

(серия номер паспорта)

на право проведения археологических полевых работ
*в границах земельных участков с кадастровыми номерами 46:29:102284:1164,
46:29:102284:14 в зоне корректировки проектной документации жилого дома
с пристроенной стилобатной частью по ул. Павлуновского, д. 3 в г. Курске Курской
области.*

(место проведения археологических полевых работ)

На основании открытого листа

Свиридов Алексей Андреевич

(Ф.И.О)

имеет право производить следующие археологические полевые работы:
*археологические разведки с осуществлением локальных земляных работ на указанной
территории в целях выявления объектов археологического наследия, уточнения сведений
о них и планирования мероприятий по обеспечению их сохранности.*

Передоверие права на проведение археологических полевых работ по данному открытому листу другому лицу запрещается.

Срок действия открытого листа: с 04 октября 2022 г. по 30 августа 2023 г.

Дата принятия решения о предоставлении открытого листа: 04 октября 2022 г.

Заместитель Министра

(должность)

(подпись)

Н.А.Преподобная

(Ф.И.О.)

Дата 04 октября 2022 г.

М.П.

028328

ПРИЛОЖЕНИЕ П
Письмо Комитета по охране объектов культурного наследия Курской области



**АДМИНИСТРАЦИЯ
КУРСКОЙ ОБЛАСТИ
КОМИТЕТ ПО ОХРАНЕ ОБЪЕКТОВ
КУЛЬТУРНОГО НАСЛЕДИЯ
КУРСКОЙ ОБЛАСТИ**

Индивидуальному
Предпринимателю Бережному
Дмитрию Владимировичу

305002, г. Курск,
Красная площадь, д.1
тел.: +7 (4712) 400-200 доб. 1068
e-mail: nadzorokni@kursk.ru

350087, Краснодарский край, г. Краснодар,
п. Российский, ул. Волховская, д. 2 кв. 39.

04.07.2022 № 05.4.01.1-20/1693
На № 34/3 от 04.07.2022 г.

Уважаемый Дмитрий Владимирович!

Рассмотрев Ваше обращение об ограничениях в области охраны объектов культурного наследия на земельных участках с кадастровыми номерами 46:29:102284:1164, 46:29:102284:14 в районе размещения объекта: «Корректировка проектной документации жилого дома с пристроенной стилобатной частью, расположенного по адресу: г. Курск, ул. Павлуновского, д. 3», расположенном по адресу: Курская область, г. Курск, ул. Павлуновского, 3, комитет по охране объектов культурного наследия Курской области сообщает.

Согласно предоставленным данным, на испрашиваемых земельных участках отсутствуют объекты культурного наследия (памятники архитектуры и истории), включенные в Единый государственный реестр объектов культурного наследия народов Российской Федерации, выявленные объекты культурного наследия и объекты обладающие признаками объектов культурного наследия.

Испрашиваемые земельные участки расположены вне зон охраны и защитных зон объектов культурного наследия.

Сведениями об отсутствии на испрашиваемых земельных участках, выявленных объектов культурного наследия - памятников археологии, либо объектов археологии, обладающих признаками объекта культурного наследия, комитет по охране объектов культурного наследия Курской области не располагает.

Учитывая изложенное в случае проведения земляных, строительных, хозяйственных и иных работ, заказчик работ в соответствии со ст. 28, 30, 31, 32, 36, 45.1 Федерального закона от 25.06.2002 г. №73-ФЗ «Об объектах культурного наследия (памятниках истории и культуры) народов Российской Федерации» обязан:

- обеспечить проведение и финансирование историко-культурной экспертизы земельного участка, подлежащего воздействию земляных, строительных, хозяйственных и иных работ путем археологической разведки, в порядке, установленном ст. 45.1 Федерального закона;

Име. № подл.
Подп. И дата
Взам. инв. №

Изм.	Кол. уч	Лист	№ док.	Подп.	Дата	264-ИЭИ/2022	Лист

ПРИЛОЖЕНИЕ П

Письмо Комитета по охране объектов культурного наследия Курской области

- представить в комитет по охране объектов культурного наследия Курской области документацию, подготовленную на основе археологических полевых работ, содержащую результаты исследований, в соответствии с которыми определяется наличие или отсутствие объектов, обладающих признаками объекта культурного наследия на испрашиваемом земельном участке, подлежащем воздействию земляных, строительных, хозяйственных и иных работ, а также заключение государственной историко-культурной экспертизы указанной документации либо земельного участка.

В случае обнаружения в границах земельного участка, подлежащего воздействию земляных, строительных, хозяйственных и иных работ объектов, обладающих признаками объекта археологического наследия, и после принятия комитетом по охране объектов культурного наследия Курской области решения о включении данных объектов в перечень выявленных объектов культурного наследия:

- разработать в составе проектной документации раздел об обеспечении сохранности выявленного объекта культурного наследия или о проведении спасательных, археологических, полевых работ или проект по обеспечению сохранности выявленного объекта культурного наследия либо план проведения спасательных археологических полевых работ, включающих оценку воздействия проводимых работ на указанный объект культурного наследия (далее – документация или раздел документации, обосновывающий меры по обеспечению сохранности выявленного объекта культурного (археологического) наследия);

- получить по документации или разделу документации, обосновывающей меры по обеспечению сохранности выявленного объекта культурного наследия, заключение государственной историко-культурной экспертизы и представить его совместно с указанной документацией в комитет по охране объектов культурного наследия Курской области на согласование;

- обеспечить реализацию согласованной комитетом по охране объектов культурного наследия Курской области документации, обосновывающей меры по обеспечению сохранности выявленного объекта культурного (археологического) наследия.

Заместитель председателя комитета

А.Ю. Потанин

Ельников С.А.
Жабина Ю.Н.
(4712) 51-15-96

Име. № подл.
Подп. И дата
Взам. инв. №

Изм.	Кол. уч	Лист	№ док.	Подп.	Дата

264-ИЭИ/2022

Лист